

Муниципальное бюджетное дошкольное образовательное
учреждение «Детский сад «Радуга»

ПРЕЗЕНТАЦИЯ ПРОЕКТА НА ТЕМУ: «КРАСНАЯ КНИГА ТАМБОВСКОЙ ОБЛАСТИ – СИГНАЛ БЕДСТВИЯ»

ВОСПИТАТЕЛИ: АРТЕМОВА И.А
КРОВЯКОВА О.М



КРАСНАЯ КНИГА

Тамбовской области



**КРАСНАЯ КНИГА
ТАМБОВСКОЙ
ОБЛАСТИ**





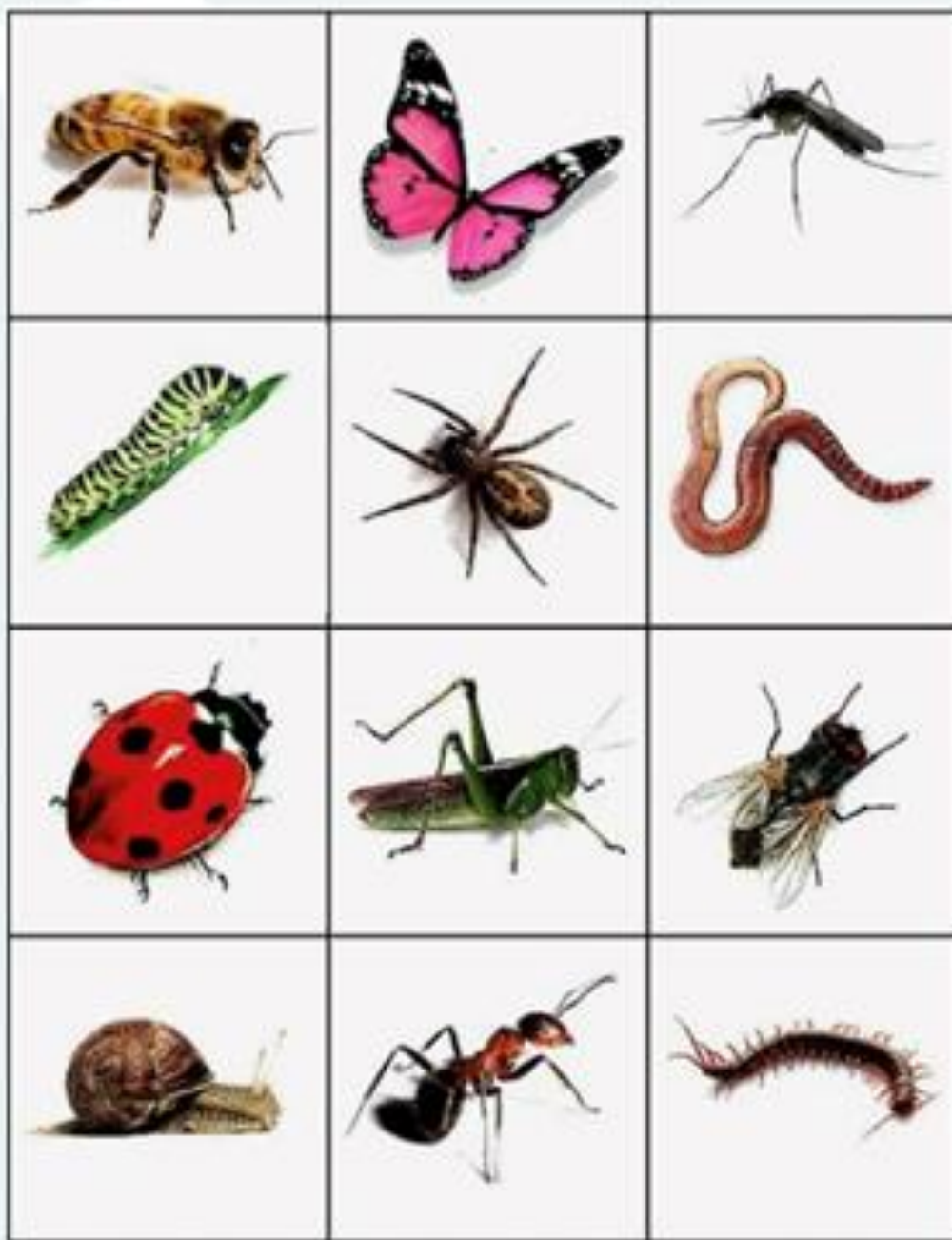


Zootoca vivipara

Photograph by Mircea Nita













**КРАСНАЯ
КНИГА
ТАМБОВСКОЙ ОБЛАСТИ**

Животные

© 2006, Lippincott Williams & Wilkins
All rights reserved. No part of this publication may be reproduced, stored in a retrieval system, or transmitted, in any form or by any means, electronic, mechanical, photocopying, recording, or by any information storage and retrieval system, without permission in writing from Lippincott Williams & Wilkins, 530 Walnut Street, Philadelphia, PA 19106, USA.



© 2004 Blackwell Publishing Ltd
Journal of Internal Medicine 255: 103–110

[illegible]

1992, 1993, 1994, 1995, 1996, 1997, 1998, 1999, 2000, 2001, 2002, 2003, 2004, 2005, 2006, 2007, 2008, 2009, 2010, 2011, 2012, 2013, 2014, 2015, 2016, 2017, 2018, 2019, 2020, 2021, 2022, 2023, 2024, 2025, 2026, 2027, 2028, 2029, 2030, 2031, 2032, 2033, 2034, 2035, 2036, 2037, 2038, 2039, 2040, 2041, 2042, 2043, 2044, 2045, 2046, 2047, 2048, 2049, 2050, 2051, 2052, 2053, 2054, 2055, 2056, 2057, 2058, 2059, 2060, 2061, 2062, 2063, 2064, 2065, 2066, 2067, 2068, 2069, 2070, 2071, 2072, 2073, 2074, 2075, 2076, 2077, 2078, 2079, 2080, 2081, 2082, 2083, 2084, 2085, 2086, 2087, 2088, 2089, 2090, 2091, 2092, 2093, 2094, 2095, 2096, 2097, 2098, 2099, 2100, 2101, 2102, 2103, 2104, 2105, 2106, 2107, 2108, 2109, 2110, 2111, 2112, 2113, 2114, 2115, 2116, 2117, 2118, 2119, 2120, 2121, 2122, 2123, 2124, 2125, 2126, 2127, 2128, 2129, 2130, 2131, 2132, 2133, 2134, 2135, 2136, 2137, 2138, 2139, 2140, 2141, 2142, 2143, 2144, 2145, 2146, 2147, 2148, 2149, 2150, 2151, 2152, 2153, 2154, 2155, 2156, 2157, 2158, 2159, 2160, 2161, 2162, 2163, 2164, 2165, 2166, 2167, 2168, 2169, 2170, 2171, 2172, 2173, 2174, 2175, 2176, 2177, 2178, 2179, 2180, 2181, 2182, 2183, 2184, 2185, 2186, 2187, 2188, 2189, 2190, 2191, 2192, 2193, 2194, 2195, 2196, 2197, 2198, 2199, 2200, 2201, 2202, 2203, 2204, 2205, 2206, 2207, 2208, 2209, 2210, 2211, 2212, 2213, 2214, 2215, 2216, 2217, 2218, 2219, 2220, 2221, 2222, 2223, 2224, 2225, 2226, 2227, 2228, 2229, 2230, 2231, 2232, 2233, 2234, 2235, 2236, 2237, 2238, 2239, 2240, 2241, 2242, 2243, 2244, 2245, 2246, 2247, 2248, 2249, 2250, 2251, 2252, 2253, 2254, 2255, 2256, 2257, 2258, 2259, 2260, 2261, 2262, 2263, 2264, 2265, 2266, 2267, 2268, 2269, 2270, 2271, 2272, 2273, 2274, 2275, 2276, 2277, 2278, 2279, 2280, 2281, 2282, 2283, 2284, 2285, 2286, 2287, 2288, 2289, 2290, 2291, 2292, 2293, 2294, 2295, 2296, 2297, 2298, 2299, 2300, 2301, 2302, 2303, 2304, 2305, 2306, 2307, 2308, 2309, 2310, 2311, 2312, 2313, 2314, 2315, 2316, 2317, 2318, 2319, 2320, 2321, 2322, 2323, 2324, 2325, 2326, 2327, 2328, 2329, 2330, 2331, 2332, 2333, 2334, 2335, 2336, 2337, 2338, 2339, 2340, 2341, 2342, 2343, 2344, 2345, 2346, 2347, 2348, 2349, 2350, 2351, 2352, 2353, 2354, 2355, 2356, 2357, 2358, 2359, 2360, 2361, 2362, 2363, 2364, 2365, 2366, 2367, 2368, 2369, 2370, 2371, 2372, 2373, 2374, 2375, 2376, 2377, 2378, 2379, 2380, 2381, 2382, 2383, 2384, 2385, 2386, 2387, 2388, 2389, 2390, 2391, 2392, 2393, 2394, 2395, 2396, 2397, 2398, 2399, 2400, 2401, 2402, 2403, 2404, 2405, 2406, 2407, 2408, 2409, 2410, 2411, 2412, 2413, 2414, 2415, 2416, 2417, 2418, 2419, 2420, 2421, 2422, 2423, 2424, 2425, 2426, 2427, 2428, 2429, 2430, 2431, 2432, 2433, 2434, 2435, 2436, 2437, 2438, 2439, 2440, 2441, 2442, 2443, 2444, 2445, 2446, 2447, 2448, 2449, 2450, 2451, 2452, 2453, 2454, 2455, 2456, 2457, 2458, 2459, 2460, 2461, 2462, 2463, 2464, 2465, 2466, 2467, 2468, 2469, 2470, 2471, 2472, 2473, 2474, 2475, 2476, 2477, 2478, 2479, 2480, 2481, 2482, 2483, 2484, 2485, 2486, 2487, 2488, 2489, 2490, 2491, 2492, 2493, 2494, 2495, 2496, 2497, 2498, 2499, 2500, 2501, 2502, 2503, 2504, 2505, 2506, 2507, 2508, 2509, 2510, 2511, 2512, 2513, 2514, 2515, 2516, 2517, 2518, 2519, 2520, 2521, 2522, 2523, 2524, 2525, 2526, 2527, 2528, 2529, 2530, 2531, 2532, 2533, 2534, 2535, 2536, 2537, 2538, 2539, 2540, 2541, 2542, 2543, 2544, 2545, 2546, 2547, 2548, 2549, 2550, 2551, 2552, 2553, 2554, 2555, 2556, 2557, 2558, 2559, 2560, 2561, 2562, 2563, 2564, 2565, 2566, 2567, 2568, 2569, 2570, 2571, 2572, 2573, 2574, 2575, 2576, 2577, 2578, 2579, 2580, 2581, 2582, 2583, 2584, 2585, 2586, 2587, 2588, 2589, 2590, 2591, 2592, 2593, 2594, 2595, 2596, 2597, 2598, 2599, 2600, 2601, 2602, 2603, 2604, 2605, 2606, 2607, 2608, 2609, 2610, 2611, 2612, 2613, 2614, 2615, 2616, 2617, 2618, 2619, 2620, 2621, 2622, 2623, 2624, 2625, 2626, 2627, 2628, 2629, 2630, 2631, 2632, 2633, 2634, 2635, 2636, 2637, 2638, 2639, 2640, 2641, 2642, 2643, 2644, 2645, 2646, 2647, 2648, 2649, 2650, 2651, 2652, 2653, 2654, 2655, 2656, 2657, 2658, 2659, 2660, 2661, 2662, 2663, 2664, 2665, 2666, 2667, 2668, 2669, 2670, 2671, 2672, 2673, 26

[illegible][illegible]

References: Auer, Rainer. "Comparing a single-stage multistage model approach to conventional global stage assessment in organizational research." *Journal of Management Research* 42 (2005): 105-120.

Keywords: *multistage assessment; organizational research; assessment; global assessment; organizational research; organizational research*

Downloaded At: 11:53 11 September 2009

**КРАСНАЯ КНИГА
ТАМБОВСКОЙ
ОБЛАСТИ**



РУССКАЯ ВЫХУХОЛЬ

самый необычный зверь России



КТО ТАКАЯ РУССКАЯ ВЫХУХОЛЬ?


- ✗ Земноводное животное, насекомоядное
- ✗ Семейство: кротовые
- ✗ Длина тела 18-22 см, хвоста 17-21 см. Вес около 400-500 грамм.



ВНЕШНИЙ ВИД И УНИКАЛЬНЫЕ ОСОБЕННОСТИ

- ✦ Длинный гибкий нос - хоботок
- ✦ мех очень густой, бархатистый, не намокает.
- ✦ Сверху – буровато-коричневый, снизу – серебристо-серый.
- ✦ Лапы короткие, с плавательными перепонками. Задние лапы крупнее передних.
- ✦ Хвост чешуйчатый, сжат с боков, используется как руль. Имеет мускусные железы.



- 
- A photograph of two muskrats in a natural habitat. One muskrat is on the left, standing on its hind legs and looking upwards. The other is on the right, partially obscured and looking down. They are in a grassy area with a body of water and reeds in the background.
- ✗ Обитает в бассейнах рек Волги, Дона, Днепра.
 - ✗ Выбирает реки с медленным течением, заводи с богатой водной растительностью. Обязательно – высокие берега для нор.

ГДЕ ЖИВЁТ РУССКАЯ
ВЫХУХОЛЬ?

ОБРАЗ ЖИЗНИ

- ✗ **Активность:** В основном сумеречная и ночная.
- ✗ **Жилище:** Сложные норы длиной до 10 метров с несколькими входами (под водой и над водой).
- ✗ **Питание:** Насекомые, пиявки, моллюски, личинки. Зимой может поедать растительную пищу и мелкую рыбу.
- ✗ **Семья:** Живут семейными парами или небольшими группами.




ПОЧЕМУ ВЫХУХОЛЬ ИСЧЕЗАЕТ?


✦ **Рыболовные сети** – Главная причина гибели!

Выхухоль запутывается и тонет.

✦ **Уничтожение мест обитания:**

Осушение водоёмов, выпас скота у воды, вырубка лесов.

✦  **Хищники:** Бродячие собаки, хорьки, лисы.


✦  **Застройка берегов, загрязнение воды.**

✦ **Климатические аномалии:**

Зимние паводки, затапливающие норы.



ВЫХУХОЛЬ ПОД ЗАЩИТОЙ

- 
- ✦ **Красная книга РФ:** Категория 2 – вид, сокращающийся в численности.
 - ✦ **Запрет** на добычу с 1920-х годов.
 - ✦ **Создание специализированных заказников** (например, в Курской, Брянской, Воронежской областях).
 - ✦ **Разведение в неволе** (очень сложно).

КАК МЫ МОЖЕМ ПОМОЧЬ ВЫХУХОЛИ?



- ✦ Соблюдать правила рыболовства и не использовать сети в местах её обитания.
- ✦ Бережно относиться к водоёмам: не мусорить, не мыть в реках машины.

**КРАСНАЯ КНИГА
ТАМБОВСКОЙ
ОБЛАСТИ**





Лебедь-шипун — крупная белая водоплавающая птица с длинной изогнутой шеей. Красный клюв с шишкой и черные лапы с перепонками дополняют необычный внешний вид этой птицы.



Шипуны — самые крупные из лебедей,
их масса достигает 15 кг.







**КРАСНАЯ КНИГА
ТАМБОВСКОЙ
ОБЛАСТИ**



Секреты Барсука: Жизнь Под Землей

Познакомимся с одним из самых загадочных и трудолюбивых обитателей леса.



Мастер-Строитель

Барсук — настоящий архитектор подземного мира. Его дом, или нора, это не просто яма, а сложный многоуровневый дворец.

1

Множество Входов

Иногда до 50 лазеек, чтобы быстро сбежать от опасности или удобно выйти к разным местам охоты.

2

Уютные Камеры

Несколько спален, выстланных сухой травой и листьями, которые регулярно обновляются для чистоты.

3

Раздельные Комнаты

Есть "туалеты" и места для запасов — барсуки очень чистоплотны!



Семейные Ценности

Барсуки предпочитают жить большими, дружными семьями, которые могут насчитывать до 15 особей.

Дружный Клан

Живут вместе, учат малышей охотиться и защищать дом. Это их крепость!



Постоянное Расширение

Нора растет с каждым поколением, превращаясь в огромный подземный город.

Зимний Сон

В холодное время года барсуки могут впасть в неглубокую спячку, сбиваясь в кучу, чтобы согреться.



Меню Барсука: Чем Он Питается?

Барсук — всеядный гурман! Он не привередлив и находит еду как под землей, так и на поверхности.



Дождевые Черви

Его любимое лакомство и основная еда, особенно после дождя!



Ягоды и Фрукты

Осенью активно запасается лесными плодами, чтобы набрать жир перед зимой.



Насекомые

Личинки, жуки и улитки — важная часть его белкового рациона.

Он также может есть мышей, лягушек и даже ежей, если очень голоден!

Зачем Барсук Нужен Лесу?

Этот полосатый зверь — важный помощник и садовник для всей экосистемы.



Рыхление Почвы

Его копание помогает земле "дышать" и улучшает рост растений.



Борьба с Вредителями

Поедая насекомых и грызунов, он контролирует их численность.



Создание Убежищ

Старые, заброшенные барсучьи норы становятся домами для лис, кроликов и других животных.

Барсук — это **тихий герой** леса!





**КРАСНАЯ КНИГА
ТАМБОВСКОЙ
ОБЛАСТИ**







Не успеет тёплый весенний ветерок согнать снег с лесных полян и опушек, как на краю леса, под кустами, уже покачиваются на ветру резные листья-юбочки и белые-белые цветы еще одного подснежника – **ветреницы**.

Зацветёт ветреница, и кажется, что вернулась зима и украсила все вокруг большими белыми снежинками.

Но нахмурится небо, соберётся дождь, и белые цветы-снежинки тут же закроются, будто растают. А выглянет солнце, и цветы снова оживут, раскроются и примутся кивать головками в ответ весеннему ветерку. Вот и зовут ветреницу ветреницей за то, что её цветы на тоненьких стебельках покачиваются даже от самого слабого ветра. Закрываются и опускают свои головки подснежники-ветреницы и на ночь, спасаясь так от ночного холода.





Приглядитесь к этим весёлым цветам и обязательно заметите, что они всё время смотрят прямо на солнце. Идёт солнце по небу с востока на запад, и следом за ним поворачивают свои головки ветреницы.

Как и все другие подснежники, цветут ветреницы совсем недолго. Пройдёт чуть больше недели, и не отыщешь уже нигде этих красивых цветов, что покачивались на ветру. Останутся от них только листья-юбочки, и то ненадолго.

Оденется лес густой листвой и резные листья ветрениц завянут. И останется от всего цветка тогда лишь небольшой корешок. Перезимует корешок под снегом и опавшими листьями, а новой веной появится из него новый прекрасный цветок.



Валентина Ромашкина-Коршунова

Ветреница

Однажды стая облаков,
По воле солнца и ветров,
По небу медленно плыла
Из неоткуда в никуда...
Но налетел вдруг ураган,
Шальной мальчишка - хулиган!
Порвал наряды облаков
На сотни мелких лепестков.
Упали белые с небес,
Вмиг посветлел угрюмый лес.
Там где упали лепестки,
Весною проросли цветки.
Цветов так много там и тут,
И Ветреницами их зовут.
Они взошли после снегов
Из нежно-белых облаков.

**КРАСНАЯ КНИГА
ТАМБОВСКОЙ
ОБЛАСТИ**





Описание Купальницы.

- Многолетнее декоративное растение.
- Высота 30-150 см.
- Стебли прямые.
- Листья темно-зеленые.
- Цветы желтые или оранжевые.
- Цветёт в конце мая начале июня, а плоды появляются в июле.



Купальница растёт в лесах Европы и на Дальнем Востоке





- Это влаголюбивое растение, у которого красивые золотисто-желтые цветки, напоминающие бубенцы. Они обладают приятным медовым запахом. Лепестки цветов никогда не раскрываются, но в его самой верхней части есть небольшое отверстие для опыления насекомыми. Насекомые могут оставаться в цветках купальницы в плохую, дождливую погоду и холодной ночью. Купальница – редкое растение!

Купальница занесена в
Красную книгу.



**КРАСНАЯ КНИГА
ТАМБОВСКОЙ
ОБЛАСТИ**



Белая кувшинка



Белая кувшинка (нимфея, водяная лилия) — это красивое многолетнее водное растение с крупными белыми цветками и плавающими листьями, индикатор чистой воды в стоячих водоёмах, озёрах и реках со слабым течением, занесена в Красную книгу.

Ботанический портрет: Как устроена царица?

Белая кувшинка – настоящая водная королева, и каждую часть её «королевского наряда» природа создала для жизни в воде.

- **Корень:** Всё начинается с мощного корневища, которое крепко держится за илистое дно. Оно похоже на толстый, темный канат, в котором растение хранит запас питательных веществ на зиму.

- **Листья:** Два типа листьев! Подводные – тонкие и полупрозрачные. А те, что мы видим на поверхности – знаменитые «лилии-тарелочки». Они не промокают благодаря особому восковому налету. Черешки листьев гибкие и длинные, как резинки, поэтому они не рвутся при волнении воды.

- **Цветок:** Самое удивительное! Крупный белый цветок с желтой сердцевинкой. У него есть своё расписание: утром (часов в 7-8) он раскрывается, а вечером закрывается и уходит под воду. В дождь или холод он тоже не покажется. Так он защищает свою главную ценность – пыльцу. Цветет нимфея с июня до сентября.



Почему она в Красной книге? Тревожные сигналы

К сожалению, красота кувшинки стала её главной бедой. Причины, по которым она стала редкой:

1. **Сбор на букеты.** Люди срывают цветы, не думая, что без них растение не образует семян, а черешок может загнить и погубить всё корневище.
2. **Загрязнение водоёмов.** Кувшинка может жить только в чистой, пресной воде. Стоки с полей, бензин от лодок, мусор – всё это губительно для неё.
3. **Уничтожение мест обитания.** Осушение прудов, застройка берегов, изменение уровня воды.
4. **Вылов корневищ.** Раньше их использовали в народной медицине и даже как... пищевой продукт (корневища сушили и мололи в муку).

Интересные факты: Умное растение



- **Мифы и легенды:** В древнегреческой мифологии кувшинка считалась символом нимф, а славяне называли её «одолень-травой», веря, что она оберегает путников.
- **Экологический индикатор:** Если в водоёме цветут кувшинки – это признак чистой воды. Их исчезновение – первый тревожный звонок.
- **Дом для живности:** Под её большими листьями прячется малёк рыбы, на них отдыхают лягушки, а цветы привлекают насекомых-опылителей.
- **Терморегуляция:** Желтая серединка цветка нагревается на солнце сильнее лепестков, создавая уютное тепло для жуков и пчел.

Сохраним красоту вместе!

Белая кувшинка – не просто краснокнижный вид. Это живой символ чистоты и хрупкости нашей природы. Её охрана – это защита целой экосистемы водоёма.

Что можем сделать мы?

1. Никогда не срывать водные лилии для букетов. Лучше сфотографировать эту красоту.
2. Не загрязнять берега рек и озер.
3. Рассказывать друзьям и близким об уязвимости этого удивительного растения.
4. Интересоваться Красной книгой своего родного края – кувшинка точно есть в списках охраняемых растений многих областей.



КРАСНАЯ КНИГА

Тамбовской области





