

**УПРАВЛЕНИЕ ОБРАЗОВАНИЯ  
АДМИНИСТРАЦИИ ГОРОДА ЛУГАНСКА  
ЛУГАНСКОЙ НАРОДНОЙ РЕСПУБЛИКИ**



**Учебно-методическое пособие**

**Проектные задания  
по предмету «Изобразительное искусство»  
для обучающихся 7 классов**

**Составители:**

**Войтенко Наталья Рудольфовна**, учитель Государственного учреждения  
Луганской Народной Республики «Луганское общеобразовательное учреждение  
– гимназия №60 имени 200-летия города Луганска»

**Черкасс Валентина Анатольевна**, учитель Государственного учреждения  
Луганской Народной Республики «Луганское общеобразовательное учреждение  
– средняя общеобразовательная школа № 38 имени маршала К.Е. Ворошилова»

**Луганск 2024г.**

## Содержание

|   |    |
|---|----|
| Введение  | 2  |
| Задание №1 Архитектура и дизайн – предметно-пространственная среда, создаваемая человеком                           | 4  |
| Задание №2 Основы построения композиции в конструктивных искусствах   | 5  |
| Задание №3 Роль цвета в организации композиционного пространства  | 7  |
| Задание №4 Шрифтовая композиция в графическом дизайне   | 8  |
| Задание №5 Многообразии форм графического дизайна. Плакат   | 10 |
| Задание №6 Композиционные основы макетирования в графическом дизайне. Дизайн страницы журнала                       | 11 |
| Задание №7 От плоскостного изображения к объёмному макету. Объект и пространство. Чертеж и простые формы            | 12 |
| Задание №8 Здание – сочетание различных объёмных форм. Конструкция: часть и целое. Макетирование                    | 14 |
| Задание №9 Красота и целесообразность предметного мира. Образ времени в предметах, созданных человеком. Дизайн вещи | 15 |
| Задание №10 Цвет в дизайне  | 16 |
| Задание №11 Цвет в архитектуре  | 18 |
| Задание №12 Архитектурные стили разных эпох   | 19 |
| Задание №13 Городская среда. Планировка   | 21 |
| Задание №14 Дизайн городской среды. Малые архитектурные формы   | 23 |
| Задание №15 Дизайн предметно-пространственной среды   | 24 |
| Задание №16 Природа и архитектура. Организация архитектурно-ландшафтного пространства                               | 28 |
| Задание №17 Функциональная планировка своего дома. План этажа   | 29 |
| Задание №18 Дизайн и архитектура сада или приусадебного участка   | 32 |
| Задание №19 Композиционно-конструктивные принципы дизайна одежды  | 34 |
| Задание №20 Грим и причёска в практике дизайна. Визажистика   | 36 |
| Список литературы   | 39 |

## Введение

В учебно-методическом пособии представлены проектные задания по изобразительному искусству, которые составлены на основе рабочей программы «Изобразительное искусство» в 5-7 классах основного общего образования.

Актуальность издания заключается в том, что в процессе выполнения проектных заданий сборника у обучающихся формируется навык эстетического видения и преобразования мира; активная учебно-познавательная деятельность творческого развития и формирования готовности к саморазвитию и непрерывному образованию.

Основная цель создания пособия, в период дистанционного и заочного обучения – это непрерывное развитие визуально-пространственного мышления учащихся как формы эмоционально-ценностного, эстетического освоения мира, формы самовыражения и ориентации в художественном и нравственном пространстве культуры.

Содержание пособия конкретизировано лаконичными предметными понятиями и тезисными формулировками. Пособие содержит уровневый теоретический материал и дополняющий его визуальный ряд, наглядно иллюстрирующий тему проекта, упражнения и примеры выполнения работ. В заданиях предлагаются варианты практической работы и способы их выполнения.

Данный материал адресован учителям предметной области «Искусство», обучающимся 7 классов в период заочного обучения в условиях ограниченных возможностей использования учебника, а также будущим специалистам сферы художественного образования и воспитания.

## Задание №1 Архитектура и дизайн – предметно-пространственная среда, создаваемая человеком

Архитектура и дизайн составляют важную сторону нашей жизни – ту среду, в которой мы живем, а живем мы в мире вещей, и важно, чтобы не вещи нами руководили, а мы командовали ими. И здания, и вещи не нейтральны, а влияют на образ жизни, формируют наш вкус и сознание.

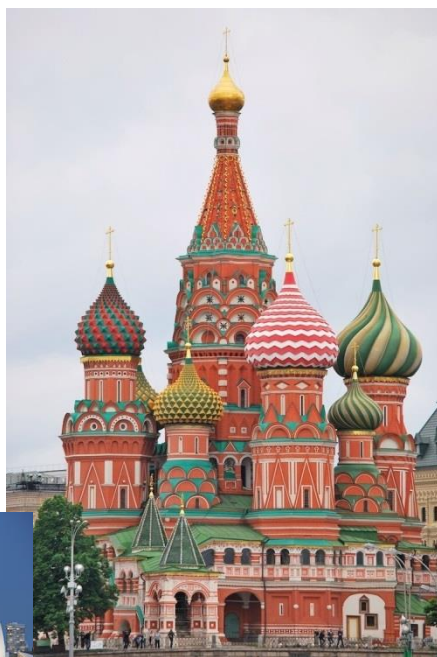
Архитектура – «каменная летопись». **Архитектура** – это искусство «сочинения» зданий и одновременно сами здания, окружающие нас.

**Дизайн** – это искусство создания облика вещей, их формы, это многообразный мир вещей – от вилки и журнала до одежды и машин.



Основу любой вещи или здания составляет **конструкция** (соединение объёмных форм), архитектуру и дизайн объединяют в единое понятие **конструктивные искусства**.

Архитектура показывает, как люди жили раньше, как понимали красоту. Храмы и дворцы, жилые дома и стадионы – отпечаток человеческих страстей и социальных бурь (дольмены, храмы, древнейшие пирамиды, примитивные хижины, современные сооружения) все они выражают идеалы красоты разных эпох.



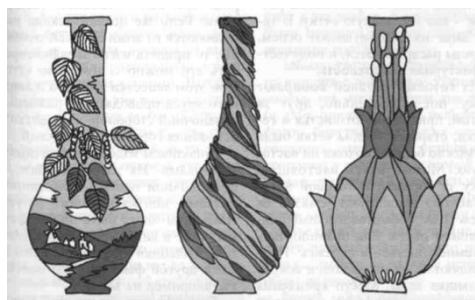
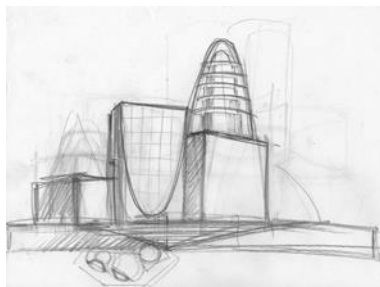
### Проектное задание:

-исследуйте тему задания «Архитектура и дизайн – предметно-пространственная среда, создаваемая человеком»;

-выполните практическую работу на выбор в любом материале.

### Практическая работа.

1. Придумайте и нарисуйте архитектурное сооружение, которое состоит из крупного элемента, среднего и маленького;
2. Придумайте и нарисуйте объект дизайна в нескольких вариантах.



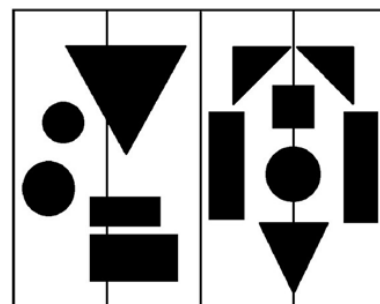
## Задание №2 Основы построения композиции в конструктивных искусствах



**Композиция** – соединение отдельных частей в единое целое по законам гармонии и красоты. Композиция является основой для реализации замысла. **Гармония** – согласованность и упорядоченность всех элементов, составляющих целое. Достижение гармоничного

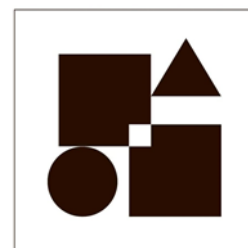
расположения элементов по отношению друг к другу и их уравновешенность в целом и составляет суть **композиции**.

Способ гармонии, когда изображение слева подобно изображению справа называется симметрией, а сама композиция – **симметричной**. Не симметричная композиция называется **асимметричной**.



**Ритм** – повторение, чередование изобразительных элементов и свободных пространств, их частота, сгущенность и разреженность.

**Динамичная композиция** – это композиция, при которой создается впечатление движения и внутренней динамики. **Статичная композиция** создает впечатление неподвижности.





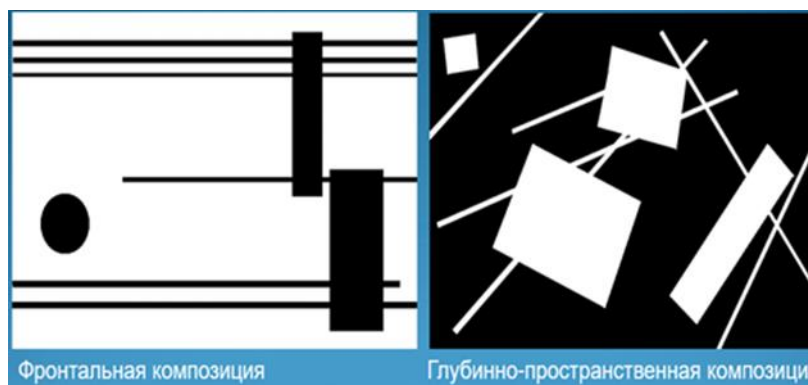
**Открытая композиция** или **разомкнутая** – элементы и линии расположены навывлет, стремятся за пределы формата листа, что даёт нам возможность продолжить мысленно движение и увести его за рамки плоскости. В



**замкнутой** или **закрытой** композиции основные направления линий стремятся к центру.

Композиция, в которой стороны прямоугольников расположены параллельно краям поля, называется **фронтальной**.

Композиции, в которой прямоугольники расположены под углами к краю поля и как бы уходят



в глубину пространства, называются **глубинными**. В композиции чётко прослеживается разность планов: первый план – главный элемент, доминанта, второй план и третий план – мелкие элементы. Сочетание разных планов придаёт композиционную цельность.



Композиция, составленная из абстрактных элементов (точка, линия, пятно, цвет), лишена изобразительности, т.е. предметного содержания и называется **формальной**. Она может быть черно-белой

или цветной.

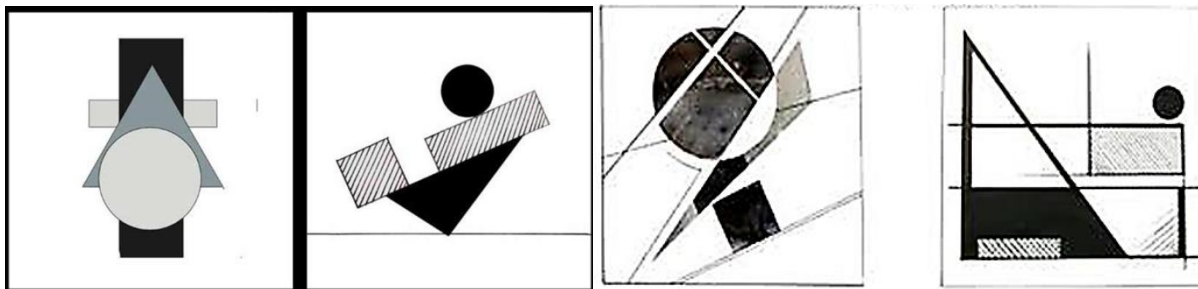
**Проектное задание:**

-исследуйте тему задания «Основы построения композиции в конструктивных искусствах»;

-выполните практическую работу на формате А-4 или А-5, используя цветную бумагу и фломастеры.

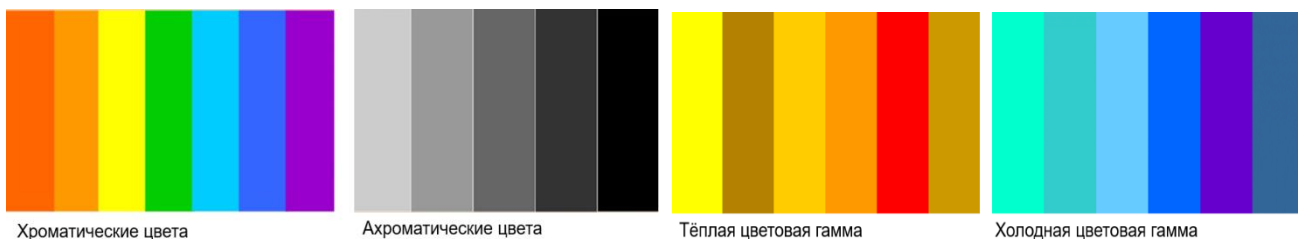
**Практическая работа.** Выполните формальную композицию при помощи линий, прямоугольников, кругов

Основная задача: организовать элементы в выразительную и гармоничную композицию, используя законы композиции – ритм, статику или динамику, открытую или закрытую, фронтальную или глубинную композицию.



### Задание №3 Роль цвета в организации композиционного пространства

Цвета делятся на хроматические и ахроматические, теплые и холодные. «Хроматический» в переводе с греческого означает «цветной» (обладающие цветовым тоном), к ним относятся яркие цвета – красный, оранжевый, желтый, зеленый, голубой, синий, фиолетовый и все их оттенки. «Ахроматический» в переводе означает «бесцветный» – белый, черный и все возможные оттенки. Среди хроматических есть теплые и холодные цвета.



**Тёплые цвета** – красные, оранжевые, красно – оранжевые, желтые, желто – оранжевые, и желто – зеленые, вызывающие ощущение тепла.

**Холодные** оттенки цвета – синий, голубой, бирюзовый, фиолетовый, напоминают о цвете глубин моря.

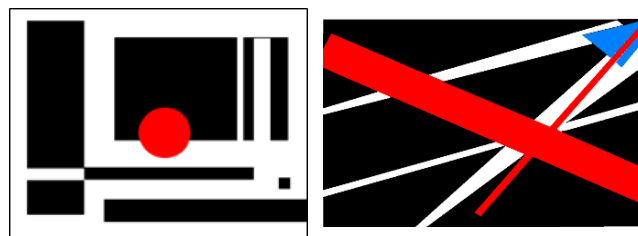
Хроматические цвета формируют **цветовой спектр**. Все оттенки спектра можно получить смешиванием **трех основных** – красного, желтого и синего – в различных пропорциях. Из этих основных (первичных) образуются **вторичные и третичные**. Так из трех красок получаются другие тона и оттенки, составляющими схему – **цветовой круг**.



**Цветовыми акцентами** или **цветовой доминантой** считаются те элементы, которые выделяются на фоне основного тона, резко контрастируют с ним и воспринимаются как главный композиционный элемент.



Кандинский В.  
Импровизация 26



Различие в крупности планов создаёт изобразительное многоголосие, интонационное богатство и, соответственно, большую выразительность композиции.

### Проектное задание:

-изучите и рассмотрите тему задания «Роль цвета в организации композиционного пространства»;  
-выполните практическую работу на выбор в формате А-5 фломастерами или в технике аппликации.

### Практическая работа:

1 вариант. Создайте формальную композицию в ахроматической гамме с цветовым акцентом;  
2 вариант. Выполните формальную композицию в цвете с выраженной цветовой доминантой.



## Задание №4 Шрифтовая композиция в графическом дизайне. Слово и образ

**Шрифт** (или шрифтовая гарнитура) – это буквы, соединенные одним стилем графического начертания. Под рукой художника-дизайнера буквы приобретают форму и пропорции, свойственные только данному шрифту. Любая буква или иероглиф прежде всего изображение. В глубокой древности всю информацию обозначали рисунками, потом рисунки превратились впервые буквенные символы, которые и стали основой написания современных букв.



**ДЕКОРАТИВНЫЕ ШРИФТЫ**  
Декоративные Шрифты  
**ДЕКОРАТИВНЫЕ ШРИФТЫ**  
**ДЕКОРАТИВНЫЕ ШРИФТЫ**

Все буквы состоят из *основных штрихов* (вертикальных линий), *соединительных штрихов* (горизонтальных линий) – перекладин. Каждая буква в шрифте состоит из печатающихся и пробельных элементов, пространство между штрихами буквы – внутрибуквенный просвет.



Создавая композиции в графическом дизайне, линии заменяют строками шрифтов, пятна – изображениями и прежде всего стремятся к гармонии, так как расположение строк важнее их содержания.

В соединении изображения и текста должен возникнуть образ, раскрывающий идею, как, например, в открытке.



### **Проектное задание:**

- исследуйте тему задания «Шрифтовая композиция в графическом дизайне. Слово и образ»;
- выполните практическую работу на формате А-4 в любом материале и технике (гуашь, акварель, фломастеры, аппликация).

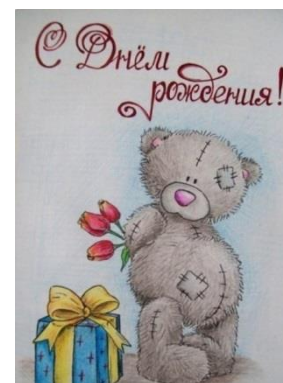
**Практическая работа.** Придумайте и выполните композицию открытки, в которой содержится текст и изображение.

### Этапы работы:

- 1) определите в композиции место для текста и рисунка, наметив линиями расположения строк шрифтов и изображения.
- 2) выберите цветовую гамму, шрифт, размер изображений,
- 3) выделите ГЛАВНОЕ размером и цветом.



*Помните и правилах композиции - ритме, симметрии, асимметрии, равновесии, статике, динамике, акценте.*



## Задание №5 Многообразие форм графического дизайна

Объекты графического дизайна – полиграфической продукции занимают важное место в функционировании общества. Без них невозможна и жизнедеятельность отдельного человека.

### Виды полиграфической продукции:

*книги* – издание, из сброшюрованных бумажных листов, на которых нанесена текстовая и графическая (иллюстрации) информация,

*журналы* – печатные издания в виде блока скрепленных в корешке листов;

*газеты* – листовые издания в виде нескольких листов печатного материала периодически выходящее под постоянным названием в определенное время;

*афиши, плакаты, буклеты, календари, открытки, почтовые марки, денежные знаки, этикетки* и многое другое.



**Плакат** это художественно – иллюстративное крупноформатное печатное издание, содержащее в наглядно-компактном виде информацию рекламного, агитационного, учебного и другого характера. Лист плаката содержит броское изображение и броский заголовок или призыв. В композиции плаката объединены изображение и шрифт (текст, призыв, лозунг).

### Проектное задание:

– исследуйте тему задания «Многообразие форм графического дизайна»;

– выполните практическую работу на формате А-4 в цвете красками или цветными карандашами.

**Практическая работа.** Нарисуйте эскиз плаката на тему семьи, природы или учебы.

### Этапы работы:

1) выберите тему плаката. Узнайте больше о выбранной теме в дополнительных источниках;

2) придумайте призыв на выбранную тему («Школа, я скучаю», «Берегите природу» и т.д.);





3) решите задачу композиционного и смыслового соединения изображения и текста. В соединении изображения и текста должен возникнуть образ, раскрывающий идею;

4) выделите главное размером и цветом.



## Задание №6 Композиционные основы макетирования в графическом дизайне. Дизайн страницы журнала

Мы живем в такое время, когда обмен информацией становится постоянной необходимостью. Для этой цели служат объекты графического дизайна.



**Журнал** – происходит от фр. Journal, [источник], печатное периодическое издание, одно из основных СМИ, влияет на общественное мнение. Представляет собой блок скрепленных в корешке листов печатного материала в виде статей, тематического содержания, особого полиграфического оформления. Над журналом работают художники-дизайнеры, компонуют текст и иллюстрации по принципам симметрии, либо динамического равновесия, создают макет.

**Макетирование** – графический план, монтаж печатной формы, процесс композиционного размещения элементов на формате.

**Элементы (блоки) макета:**

*Текстовые* – для размещения текстовой информации.

*Графические* – для размещения иллюстраций.

*Пустые(фоновые)* – для элементов фона.



### **Проектное задание:**

- изучите и рассмотрите тему задания «Композиционные основы макетирования в графическом дизайне. Дизайн страницы журнала»;
- выполните практическую работу в технике коллаж или в смешанной технике, используя графические материалы и аппликацию.

**Практическая работа.** Создайте макет журнальной страницы.

Этапы работы:

- 1- выберите тему разворота журнала и стиль (композиция должна быть декоративной, объекты – стилизованными);
- 2- определите цветовое решение, каждая тема предполагает подходящий фон; подберите иллюстрации, раскрывающие вашу тему;
- 3- разложите все элементы на формате, запланировав место расположения текстовых блоков, найдите наилучшее композиционное решение;
- 4- создайте проект на бумаге в материале.

*Предлагаемые темы:* искусство, музыка, танец, дизайн, кино, спорт, техника, путешествия, животные, природа и т.п.



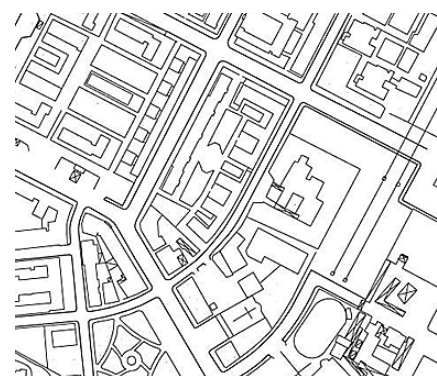
### **Задание №7 От плоскостного изображения к объёмному макету. Объект и пространство. Чертеж и простые формы**

**Архитектура** – это система зданий и сооружений; формирующих пространственную среду, удобную для жизни и деятельности людей. Это отдельные здания и их ансамбли, площади и проспекты, парки и стадионы, поселки и целые города.

Работая над организацией пространства города, художники-архитекторы проектируют его среду. Для этого создаются **чертежи**, где планируют расположение зданий и других архитектурных объектов между собой, связывают их с особенностями рельефа местности.

На **чертеже здания** –прямоугольники, **дороги**– линии.

**Чертёж** – это графическое изображение, выполненное в определённом масштабе, с указанием размеров. При создании чертежа используются чертёжные инструменты - карандаш, линейка, треугольник, циркуль.





По чертежам выполняются **макеты**.

Если считать контур прямоугольника, изображенный на бумаге, чертежом здания, его видом сверху, то кубик или параллелепипед (простые формы), склеенные из полосок бумаги, можно считать их **объёмными макетами**.

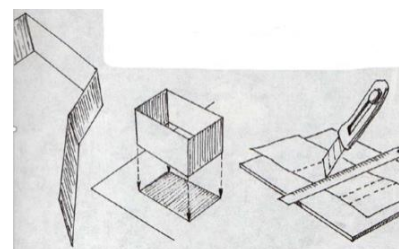


Макет всегда соответствует размеру, конструкции здания, в макете стараются отразить форму и расположение архитектурных и декоративных элементов постройки.

/Высота дома задаётся шириной полоски бумаги, которая сгибается по следам легких предварительных надрезов. Места поперечных сгибов определяются размерами ширины и длины прямоугольника на чертеже. /



Наше впечатление от здания, ощущение его величины, зависит от отношения **его объёма к пространству**, в котором это здание находится, к сооружениям, стоящим рядом с ним. Только сравнивая можно судить о величине разных объектов.



### **Проектное задание:**

- изучите и рассмотрите тему задания «От плоскостного изображения к объёмному макету. Объект и пространство. Чертеж и простые формы»;
- выполните практическую работу, используя альбомный лист, ножницы, клей.

**Практическая работа.** Выполните макет здания из простых геометрических фигур.

### Этапы работы:

- представьте здание, которое хотели бы создать;
- из бумаги выполните простые геометрические формы большого размера;
- формами средней величины дополните основную конструкцию.

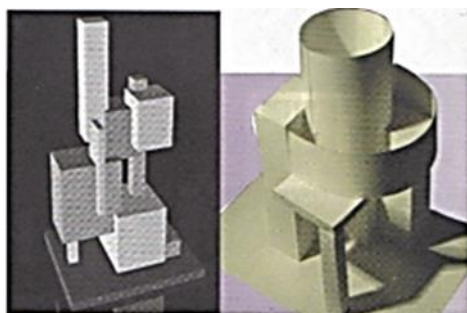


## Задание №8 Здание – сочетание различных объёмных форм. Конструкция: часть и целое. Макетирование

**Архитектура** – искусство создавать, строить здания и сооружения по законам красоты (греческое слово «архитектор» означает «строитель»).



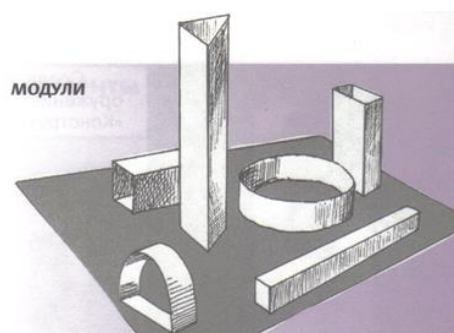
**Здания** вокруг нас имеют множество различных **форм**: часто мы видим призматические здания, кубические дома. Но многие здания имеют и сложную форму. Такая форма достигается благодаря *сочетанию различных объемов*. Если присмотреться, то станет понятно, что объемы сочетаются не просто так, конструкция здания создана по **законам гармонии и красоты**.



Каждый **объем**, составляющий **форму** здания, создан и помещен на свое место исходя из его **функционального назначения**.



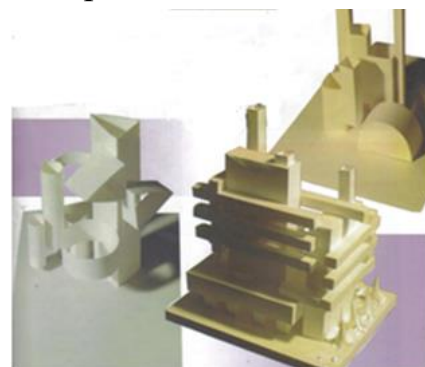
Чтобы понять здание, нужно уметь анализировать его форму – мысленно разделить на составляющие его геометрические объёмы. **Сооружение – это соединение различных объемов**.



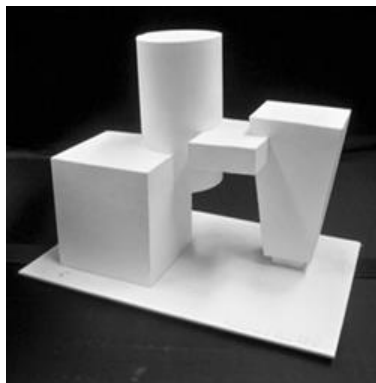
Конструкция здания может быть создана при помощи единообразных элементов – **модулей**, за счёт оригинальности, сочетания которых достигается неизмеримое богатство форм и эстетическая ценность постройки.

### **Проектное задание:**

- изучите и рассмотрите тему задания «Здание – сочетание различных объёмных форм. Конструкция: часть и целое. Макетирование»;
- выполните практическую работу, используя альбомные листы, ножницы, клей.



**Практическая работа.** Создайте цельную композицию макета здания, используя простые геометрические тела. Примените модульные элементы (горизонтальные, вертикальные, наклонные) для усложнения формы способом примыкания и взаимного проникновения. Добейтесь интересного рельефа плоских поверхностей стены членением горизонталями балконов и лоджий, вертикалями наружных водостоков, шахт лифта.



**Задание №9 Красота и целесообразность предметного мира. Образ времени в предметах, созданных человеком. Дизайн вещи**

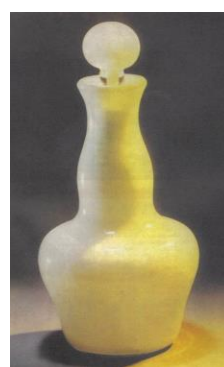


Есть ли в красоте какая-то польза? Люди по-разному воспринимали красоту и пользу окружающего мира. Красивое всегда гармонично, ему присуще чувство меры. Если строго разграничить искусство и обыденную жизнь, можно сказать, красота – это привилегия искусства, а польза – привилегия обычной жизни.

В любой вещи можно выявить **конструкцию** и **структуру** и обнаружить взаимное сочетание объемов. Иногда их можно свести к простейшим геометрическим телам. Как, например, в конструкции кувшина, флакона или видеокамеры.

Но порой это очень сложные формы: каплевидные, сферические, изогнутые, перетекающие одна в другую.

Форма вещи не случайна. Наилучшая форма – это результат наиболее полного выражения сути вещи, ее функции. Материал, цвет, конструкция вещи должны соответствовать ее эффективности в работе. В вещи воедино слиты красота и польза (художественное и утилитарное).



Со временем

практическая



эффективность вещи часто уменьшается, а ее художественная ценность как предмета искусства возрастает.

Каждая вещь значима для нас как отпечаток времени, отражение нашей жизни, – это материальный отпечаток эпохи.

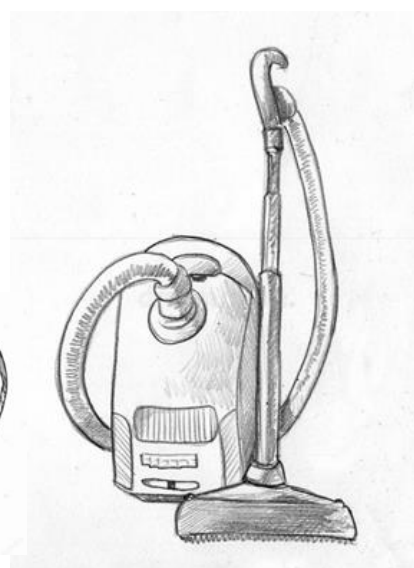


### **Проектное задание:**

- изучите и рассмотрите тему задания «Красота и целесообразность предметного мира. Образ времени в предметах, созданных человеком. Дизайн вещи»;
- выполните практическую работу на формате А-4 любыми графическими материалами.



**Практическая работа.**  
Выполните зарисовки любых современных вещей, предметов быта, чтобы было понятно, что это за вещи и как их применять в быту.



### **Задание №10 Цвет в дизайне**

Палитра, структура и динамика полихромии природного окружения являются важной составляющей гармоничного цветового окружения человека. Характер и роль цвета в дизайне отличаются от цвета в природе. Цвет в дизайне воспринимается человеком психологически, эмоционально и эстетически.

**В дизайне, как и в архитектуре, цвет усиливает восприятие, наше эмоциональное осознание формы и пространства, будто здание или кружка. Цвет помогает выявить конструкцию, подчеркнуть или скрыть форму объекта, он является средством наиболее сильного эмоционального воздействия на человека. И как самостоятельная единица, цвет может изменить среду в лучшую сторону. С помощью использования разнообразных цветовых**



ассоциаций цвет может способствовать созданию психофизиологического комфорта, особого эмоционального настроения.



Роль цвета в предметах и их дизайне ярко иллюстрируется в созданных как сложных, так и простых вещах, примером может служить *упаковка товара*.

**Упаковка** – это реклама вещи, ее стиль должен быть созвучен стилю вложенной в нее вещи, созданная правильно и творчески, она способствует продаже продукта. Упаковка привлекает внимание, информирует о содержании, производителе, рассказывает историю товара и перечисляет его полезные качества.



### **Проектное задание:**

- изучите и рассмотрите тему задания «Цвет в дизайне»;



- выполните практическую работу из плотной бумаги. Материалы для декора: цветная бумага, вырезки, фотографии, рисунки, ткань, ленты, кружево и т.д.



**Практическая работа.** Создайте упаковку (парфюмерной, канцелярской, кондитерской и т. д.) продукции в обоснованной цветовой гамме и стиле (для кого и чего предназначен продукт в упаковке).



### **Этапы работы:**

1. Вырежьте развертку упаковки из плотной белой или цветной бумаги.
2. Цветовая гамма и декор коробки создается наклеиванием цветной бумаги, вырезок из открыток, фотографий.
3. Оформляем коробку лентами, тканью, кружевом – в зависимости от цели упаковки.
4. В декор упаковки может входить краткая надпись.



## Задание №11 Цвет в архитектуре

С давних времен человек стремится изменить скучное окружение жилого пространства, добавляя выразительные, яркие цвета. В последнее время задачами архитекторов, планировщиков, ландшафтных дизайнеров стало **преодоление цветового голодания жителей в городе, необходимость передачи ему эмоциональных ярких впечатлений от общения с объектами городской среды.**



Каждая историческая эпоха характеризуется своим понятием красоты, сочетанием идеи, материала, цвета и общей гармонии постройки. В древние времена цвет дерева определял и цвет постройки, под влиянием погодных условий древесина стен дома темнела, такую древесину называли «суровой».

Цвет стен крепостей и замков определял цвет камня, характерного для определенных местностей.



В каждую эпоху можно выделить пристрастия художников к определенным цветовым формам: в эпоху готики – к витражам, в эпоху барокко к золотой лепнине и гобеленам, в XX в. – к сочетанию локально окрашенных больших плоскостей, время стекла и бетона.

Цвет влияет на восприятие объема, уничтожает монотонность ровных плоскостей, цветом можно организовать пространство, выявить конструкцию, подчеркнуть или скрыть форму объекта, выделить архитектурную доминанту. При помощи цвета могут быть объединены или разделены отдельные части здания и сами здания в городском пространстве. Цвет помогает зрительно уменьшить или увеличить объем, сузить или растянуть форму в зависимости от творческого замысла архитектора.





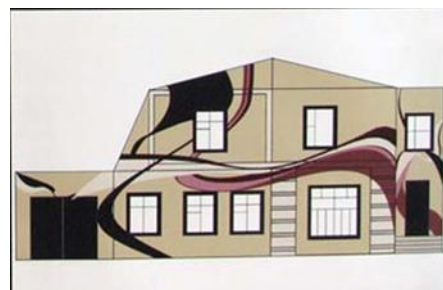
### Проектное задание:

- изучите и рассмотрите тему задания «Цвет в дизайне»;
- выполните практическую работу на формате А-4 любыми цветными материалами.

**Практическая работа.** Выполните зарисовку одного или нескольких зданий и подберите цветовое решение в зависимости от его назначения.






#### Этапы работы:

- 1 – наметьте рисунок на формате,
- 2 – подумайте, как будет работать цвет на вашем здании,
- 3 – закончите работу в цвете.



## Задание №12 Архитектурные стили разных эпох

**Архитектурный стиль** – это совокупность характерных черт и признаков в архитектуре. Сравнивая античную, средневековую, современную архитектуру, мы видим, что время меняет облик городов и стран, составляя каменную летопись эпох. Понимание красоты и идеалы прекрасного изменялись с развитием технологий, наук и материалов.

| Стиль   | Особенности   | Примеры   |
|---|---|---|
| <b>Античный</b><br>8 век до н.э.<br>–5 век н.э.<br>Древняя Греция.<br>Рим | Создание ордера: дорический, ионический, коринфский. Цилиндрические колонны и декоративные украшения в виде скульптур, рельефов. Так же колонны в виде мужских и женских фигур – Атланты и Кариатиды. | <b>Парфенон. Афины</b><br><br><br><br><br><br>DORIC IONIC CORINTHIAN |

|  |  |  |
|--|--|--|
| <p><b>Романский</b><br/>11 – 13 вв.<br/>Западная Европа</p>                                | <p>Массивность, тяжеловесность, дом-крепость. Толстые стены, узкие окна-бойницы в монастырях, базиликах и замках, орнамент используется редко. Постройки простых геометрических форм – куб, призма, цилиндр.</p> | <p>Пизанский собор.<br/>Италия</p>    |
| <p><b>Готический</b><br/>13–15 вв.<br/>Западная Европа</p>                                 | <p>Арочная конструкция здания. Соборы и ратуши с высокими шпилями башен. Витражные окна. Окно-роза. Используется резьба для декора стен. Лёгкость, ажурность, невесомость, устремлённость вверх.</p>             | <p>Кельнский собор.<br/>Германия</p>    |
| <p><b>Барокко</b><br/>Западная Европа<br/>17 век<br/><b>Русское барокко</b><br/>18 век</p> | <p>Пышность форм. Пластичность и криволинейность рельефных фасадов, обильное присутствие декора и лепнины. Здания богато украшены живописью, скульптурой. Характерны сложные пространственные решения.</p>       | <p>Собор Святого Петра.<br/>Рим</p>  <p>Смоленский собор.<br/>Санкт-Петербург.</p> |
| <p><b>Классицизм</b><br/>17 – 19 вв.<br/>Европа, Россия</p>                                | <p>В качестве идеальных форм и линий – образцы античного наследия, строгий ритм. Симметрия, ясная геометрия пространственных решений, обязательное наличие колонн. Сдержанность декоративного убранства.</p>     | <p>Пантеон. Париж</p>  <p>Большой театр. Россия</p>                               |
| <p><b>Эклектика</b><br/>с середины 19 в.</p>   | <p>Смещение стилей. Направление в архитектуре, ориентированное на использование в одном сооружении различных форм искусства прошлого в любых сочетаниях.</p>   | <p>Собор Гауди.<br/>Барселона</p>  <p>Собор Сан Марка.<br/>Венеция</p>            |

**Проектное задание:**

- изучите и рассмотрите тему задания «Архитектурные стили разных эпох»;
- выполните практическую работу на формате А-4 любыми графическими материалами.



### ***Практическая работа.***

Выполните сравнительные зарисовки зданий того или иного стиля.



### **Задание №13 Городская среда. Планировка**

Большинство древнейших городов возникло в результате отделения ремесла от земледелия на территории плодородных долин больших рек: Тигра и Евфрата, Нила и Хуанхэ, предгорий Сирии, Ирана, побережья Средиземного моря, на рубеже IV и III тысячелетия до нашей эры. «Город» означает «укрепленное место», произошло от слова «городить», т. е. огораживать крепостной стеной.



Центром западноевропейского города был кафедральный собор, поблизости располагалась здание ратуши и рыночная площадь. Экономическим и стратегическим центром восточного города была площадь, на ней находилась мечеть с башнями-минаретами, дворец правителя и торговая часть – караван-сарай, базар. Поблизости от центра строили свои жилища богатые жители, дома простых горожан располагались дальше к окраинам города.

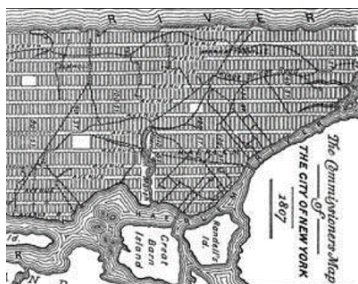


Существует несколько **видов** городских планировок:

1) Регулярная, или  
прямоугольная

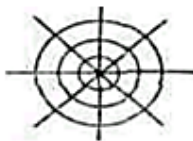


Нью-Йорк



*регулярная планировка*

2) Радiallyно-  
кольцевая

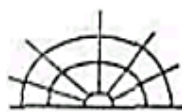


Москва



*радиально-кольцевая планировка*

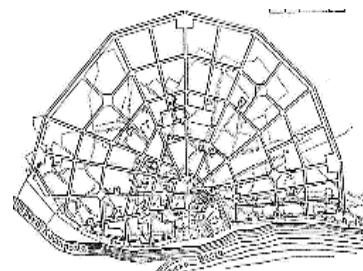
3) Веерная



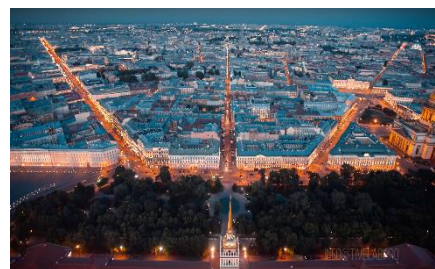
4) Нерегулярная,  
или свободная



Санкт-Петербург



*веерная планировка*



Основные принципы архитектуры XX века ставились в художественно-промышленной школе БАУХАУЗ в Германии. Во Франции Ле Корбюзье главным в создании городской среды представлял правильную организацию взаимоотношений между жизнью и трудом, он разработал идею деления города на зоны для разных сфер деятельности: для работы в учреждениях и на заводах, для учебы, отдыха.



Дом техник г. Луганск  
Архитектор Шеремет А.С.

**Проектное задание:**

- ознакомьтесь с темой задания «Городская среда. Планировка»;
- выполните практическую работу на формате А-4 любыми графическими материалами.

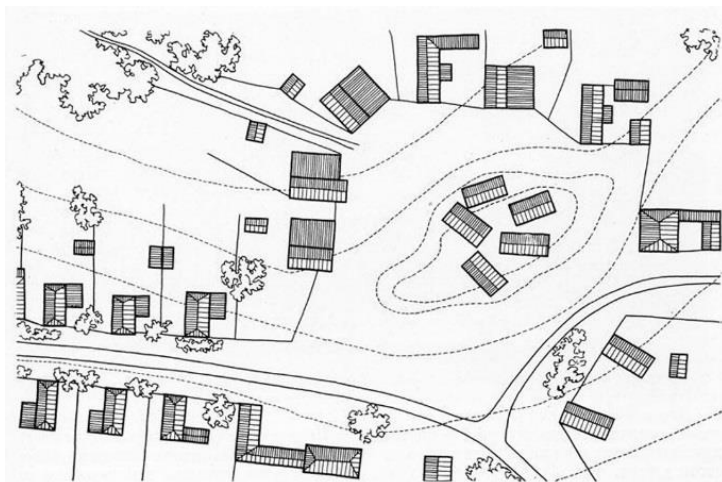
Первым архитектором города Луганска был **Шеремет Александр Степанович**, благодаря ему было создано множество архитектурных объектов, архитектурный ансамбль старого города.



Парк Горького г. Луганск  
Архитектор Шеремет А.С.



**Практическая работа.** Придумайте и зарисуйте один из видов планировки пространства города, учитывая зонирование города (промышленная зона, жилые застройки, зона отдыха – парки, скверы и т.д.)



### Задание №14 Дизайн городской среды. Малые архитектурные формы



Мир города – это особый мир улиц, машин, скверов и парков, объектов дизайна и архитектуры. Все это пространственно-предметная среда города. Именно городской дизайн, или **малые архитектурные формы**, призваны сделать мир города удобным для людей.

Фонари, фонтаны, арки, киоски, декоративные скульптурные формы, скамейки, облегчают и украшают жизнь человека.



И таких мелких объектов в городе множество: торговые автоматы, стенды и витрины, светофоры и дорожные указатели, а также оборудование детских и спортивных площадок – функциональные и эстетичные, привлекающие внимание и создающие особую, неповторимую городскую среду.



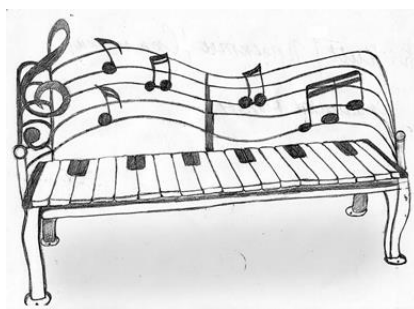


### Проектное задание:

– ознакомьтесь с темой задания «Дизайн городской среды. Малые архитектурные формы»;

– выполните практическую работу в виде макета (картон, цветная бумага, пластилин, проволока) или рисунка (формат А-4, графические материалы).

**Практическая работа.** Спроектируйте дизайн любых объектов городской среды – скамейки, фонари, фонтаны и т. д.



### Задание №15 Дизайн предметно-пространственной среды



Назначение помещения определяет его стиль и дизайн, поэтому интерьеры офисов и театров, вокзалов и больниц, лабораторий и цехов, станций метро, торговых центров и жилых помещений так не похожи друг на друга.

**Интерьер** – внутреннее пространство здания, помещения. Это синтез архитектуры и дизайна – единство планировки и предметной среды. В понятие дизайн интерьера



входят оформление и декорирование стен, потолка, пола, оконных и дверных проемов с помощью обоев, штор, жалюзи, а также организация удобной и комфортной среды для работы, отдыха, сна и бытовых нужд. **Вещь** – не «случайный гость» в интерьере, а «хозяин», диктующий происходящее в той или иной части комнаты. Она отражает образ жизни хозяина интерьера, его интересы и характер.

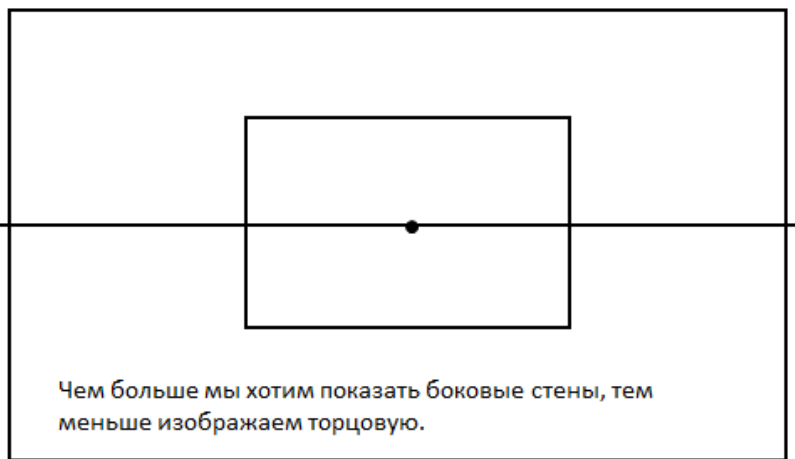
**Проектное задание:**

- изучите и рассмотрите тему задания «Дизайн предметно-пространственной среды»;
- выполните практическую работу на формате А-4 цветными карандашами или красками, используя для построения карандаш и линейку.

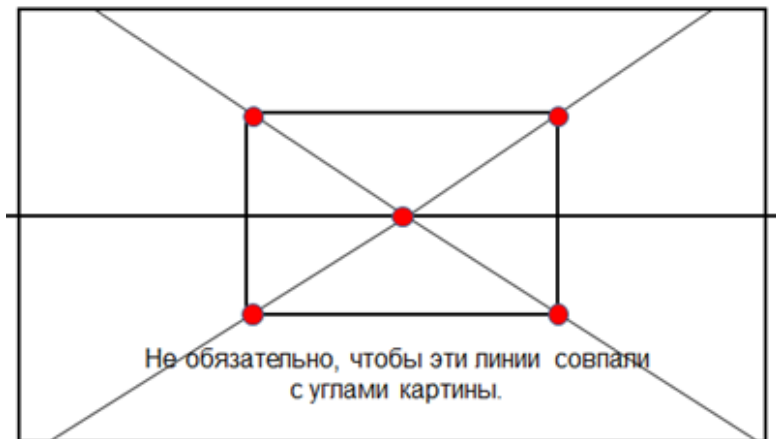


**Практическая работа.** Выполните построение фронтального интерьера (по одной точке схода).

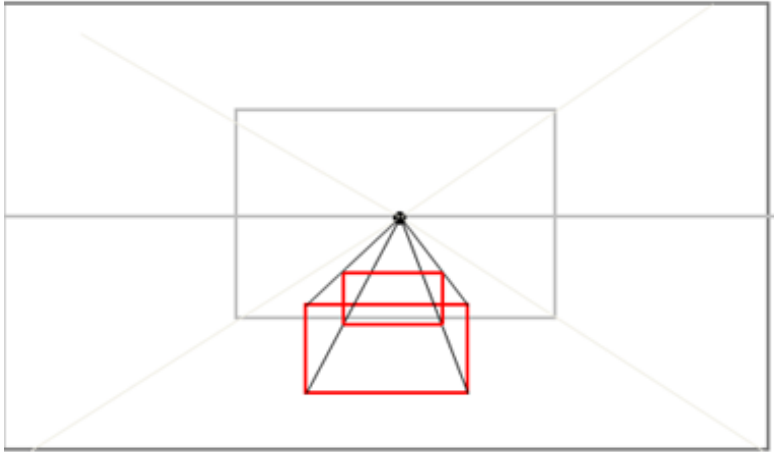
1. Сначала проводим линию горизонта и задаем точку схода.
2. Затем изображаем дальнюю (торцевую) стену, нарисовав прямоугольник.



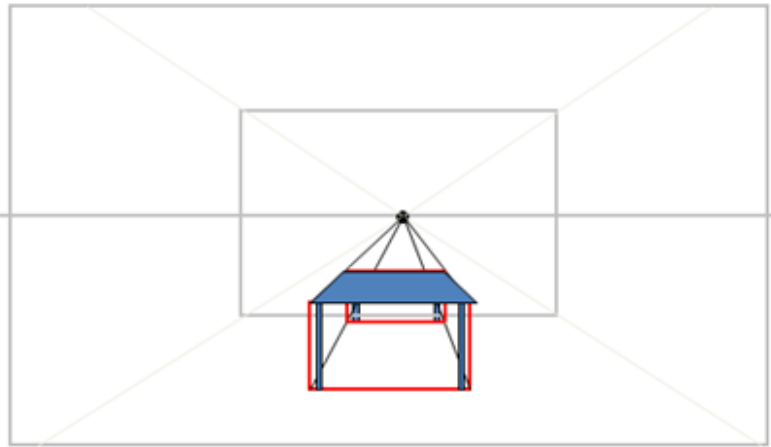
3. Через точку схода и углы стен (обозначены красными точками) проводим линии до края листа.



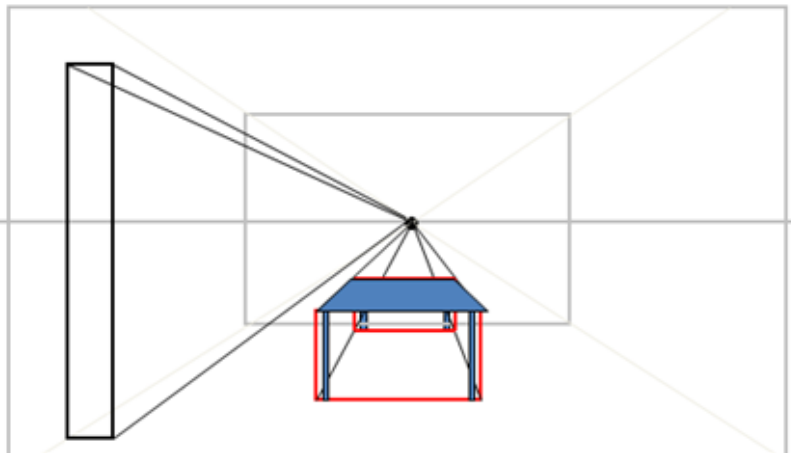
4. Теперь рисуем мебель. Нарисуем **стол**. Для этого изобразим «каркас» куба.



5. На основе каркаса рисуем **крышку и ножки стола**. Затушуем полученный объект.

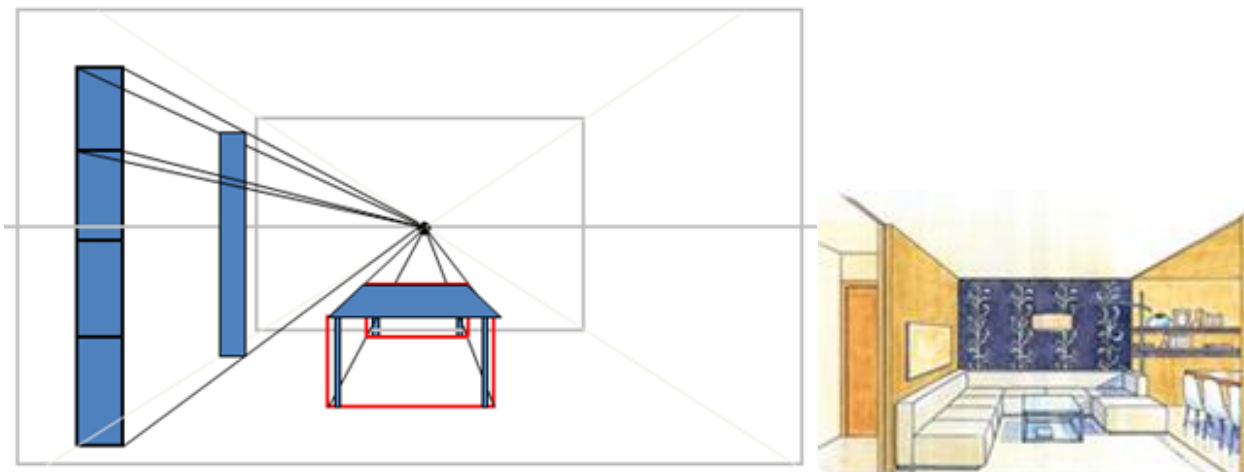


6. Теперь нарисуем книжный **шкаф**, стоящий у боковой стены. Он выше линии горизонта.



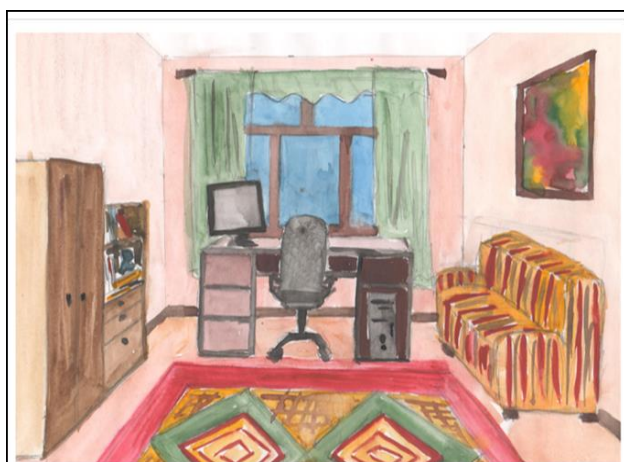
7. Далее нарисуем **полки в шкафу**, разделив вертикаль на равные части и соединив отрезки с точкой схода.





Аналогично оформи пол, потолок, построй другие предметы интерьера, а так же картины и окна. Вместо шкафа можешь нарисовать любой объект (картина, окно). Обрати внимание, объекты на торцевой стене рисуем без перспективных сокращений.

*Примеры работ:*



## Задание №16 Природа и архитектура. Организация архитектурно-ландшафтного пространства

Человек – дитя природы, он часть природного мира. Все, что создает человек – продолжение мира природы.

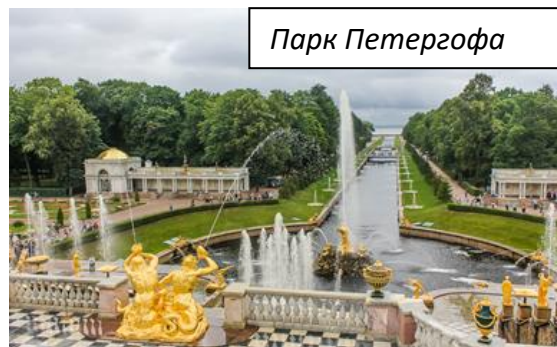
**Ландшафтный дизайн** – это садово-парковое искусство, организация пространства под открытым небом, озеленение и убранство жилых территорий, улиц и дорог, городских центров, промышленных районов. Владение разнообразными приемами использования природных материалов: земли, воды, растительности для формирования комфортной, гармоничной среды обитания человека (Парк Петергофа)

Наиболее яркими выделяют **французскую** и **английскую** системы организации ландшафтного пространства.

**Французская система** основывается на рациональном, математически выверенном подходе, когда парки строго симметричные, строятся на равнинной местности (Парк Версальского дворца)

**Английской системе** присуще функциональное единство природной среды и архитектурных сооружений. Парки асимметричны по композиции, подражают объектам и ландшафтным линиям природы (Парк князя Пюклера в Бад-Мускау)

Философски-поэтическое осознание роли природы в жизни человека отражено в **садах Японии**, они бывают трех типов: **чайные** (небольшие, которыми можно наслаждаться, не выходя из дома во время чайной церемонии, беседуя об искусстве, поэзии, окружающей красоте), **холмистые**, где бугорок дополняется водоемом и водным потоком, водопадом, а сад располагается на ровной местности, естественно оттеняя беседки, мостики, арки, скамьи, древние скульптуры. И есть сады из **камней** и песка, где камни расположены по особым традиционным планировкам на площадке среди мелкой гальки.



Парк Петергофа



Парк Версальского дворца



Парк князя Пюклера в Бад-Мускау



Сад камней



### **Проектное задание:**

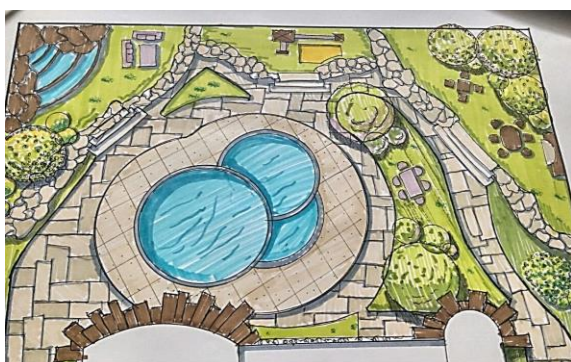
– изучите и рассмотрите тему задания «Природа и архитектура. Организация архитектурно-ландшафтного пространства»;

– выполните практическую работу в любом варианте и материале.

### **Практическая работа.**

1 вариант. Придумайте и выполните план-эскиз парка, сквера, используя различные принципы построения ландшафтного пространства.

2 вариант. Работу можно выполнить в виде макета используя любые материалы – бумагу, картон, пластилин и т.д.



## **Задание №17 Функциональная планировка своего дома. План этажа**

**Дом – это прибежище души.** Он – хранилище не только наших вещей, но и наших страданий и радости, память живших и живущих в нём, свидетель и оберег. Без дома мы никто, трава на ветру, нет крыши над головой, считай, нет жизни: скитание по чужим углам, сломанная судьба. Дом – это привязка к



миру, точка отсчёта в длинном пути по жизни. Дом – это когда есть куда вернуться, когда есть корни, связывающие тебя со своим, с родными.

**Дом – это продолжение человека, его взглядов и мировоззрения, материализованное в пространстве и вещах дома.**



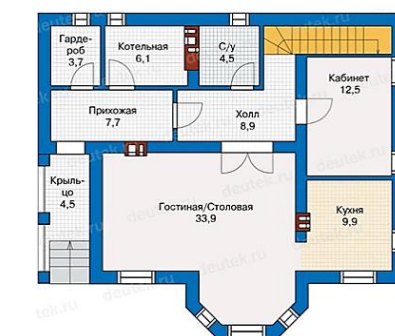
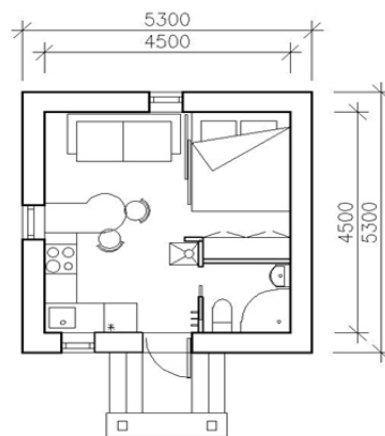
Жилище – отражение социальных возможностей человека, его культуры, мечтаний и веяний моды. Жилище современного человека – это многофункциональное пространство. Человек в доме ест, спит, работает, отдыхает, растит детей. Он сам выбирает как обустроить свой дом, в зависимости от своих представлений об устройстве домашнего очага.

В архитектуре дома, его внешний вид спереди называется **фасад** здания.

В планировании проекта квартиры или индивидуального дома определяются назначение каждого помещения, планируется их взаимное расположение и взаимосвязь. Это делается в виде схемы этажа, называемого **поэтажным планом**, сопровождаемого разъясняющими надписями, условными обозначениями.



Фасад



Условные изображения элементов здания Таблица 11

| Наименование                                      | Изображение  | Наименование                   | Изображение  |
|---|--------------|--------------------------------|--------------|
| Стена   |              | с качающимся полотном откатная |              |
| Перегородка                                       |              | Лестницы                       | для разрезов |
| Оконный проем                                     | для разрезов |                                |              |
|   | для планов   | для планов                     |              |
| Дверной проем                                     | для разрезов | Верхний марш                   |              |
|   | для планов   |                                |              |
| Дверь:<br>однопольная<br>двупольная<br>складчатая |              | промежуточный марш             |              |
|   |              | нижний марш                    |              |
|   |              |                                |              |

Условные обозначения мебели, сантехники

|  |               |
|--|---------------|
|  | Кровать       |
|  | Кушетка       |
|  | Столы:        |
|  | прямоугольный |
|  | круглый       |
|  | Стул          |
|  | Диван         |
|  | Кресло        |

|  |                |
|--|----------------|
|  | Раковина       |
|  | Умывальник     |
|  | Мойка кухонная |
|  | Туалет         |
|  | Ванна          |
|  | Шкаф           |

**Проектное задание:**

– изучите тему задания «Функциональная планировка своего дома. План этажа»;

– на формате А-4 выполните практическую работу, используя чертежные принадлежности и графические материалы.

**Практическая работа.** Разработайте план-проект своего дома.

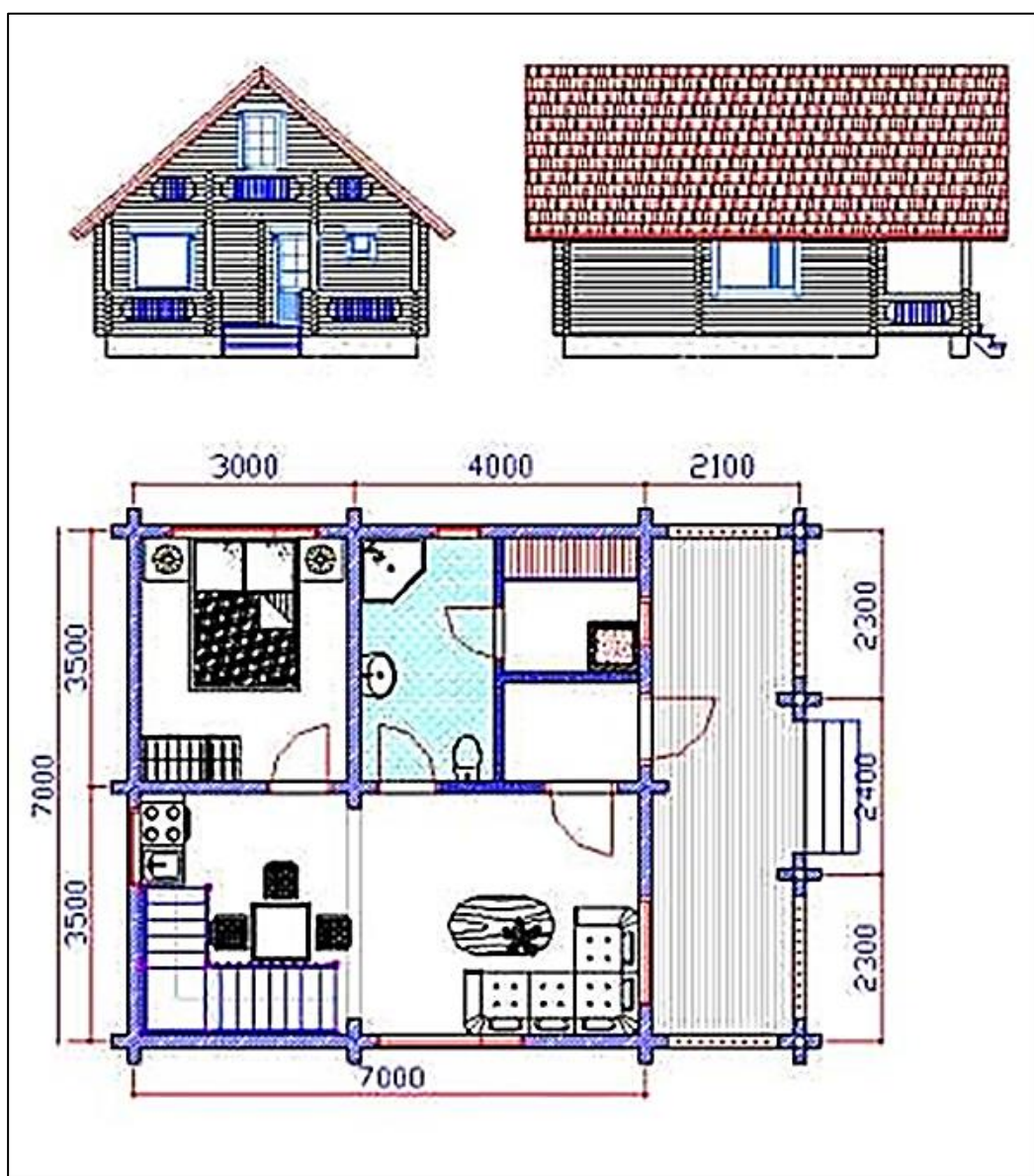
Этапы работы:

1 - нарисуйте вид спереди и вид сбоку вашего дома,

2 - начертите план внутренних помещений,

3 - разместите на плане окна, двери,

4 - используя условные обозначения, разместите мебель, бытовое оборудование в соответствии с назначением помещений.





## Задание №18 Дизайн и архитектура сада или приусадебного участка

**Ландшафтный дизайн** – это искусство трёх направлений: архитектуры, строительства и дизайна. Приусадебный участок отображает характер его хозяев, их принципы и приоритеты. Это – пространство для отдыха, и для работы в огороде, саду. Каждый из домовладельцев может найти или создать свой собственный стиль оформления.



### Три принципа ландшафтного дизайна:

*Простота.* Все элементы должны быть простыми для зрительного восприятия.

*Удобство и функциональность.* Каждое растение и строение должно иметь ценность для владельца: приносить плоды, создавать вдохновляющую атмосферу, успокаивать или побуждать к действиям.

*Красота.* Все детали должны гармонично сочетаться друг с другом: растения со зданиями, открытый огонь с электрическим освещением.



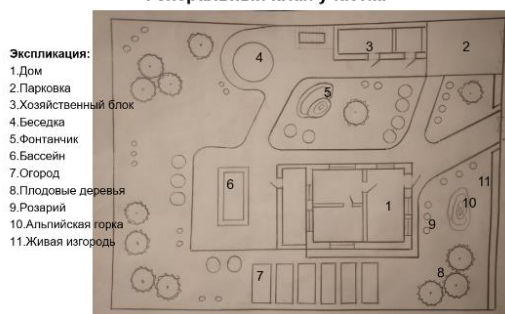
Дизайн приусадебного участка включает в себя архитектурные и природные формы.

*Архитектурные формы* – здания, беседки, фонари, лавочки, дорожки, фонтаны, садовая скульптура, арки.

*Природные формы* – деревья, кустарники, клумбы, водоемы, валуны.

Задача архитектора – создать проект, дизайнерскую композицию из всех перечисленных форм и элементов. Планируется территория для застройки, габариты и внешний облик дома, построек, подъездных путей, дорожек, разбиваются клумбы, размещаются зеленые насаждения. Такая *схема* называется **генеральный план**. Он состоит из чертежа и описания.

Генеральный план участка



На этапе проектирования надо согласовать размещение различных зон на участке.



Весь участок делится на функциональные зоны по назначению:

*Проживание.* Загородный дом создан с расчетом на временное проживание, в жилой зоне располагается дом, гараж, кухня, туалет и другие удобства современной жизни.

*Сад и огород.* Многие домовладельцы любят держать на своем участке огород или сад с фруктовыми деревьями. Главное лаконично вписать оформление сада ландшафтного дизайна в общую композицию.

*Отдых.* Место, где можно собраться всей семьей, обсудить прошедший день и приятно провести время. Зачастую обустраивается фонтанами, каминами и множеством декоративных элементов. Может включать в себя *столовую зону, спортивную зону, детскую зону.*

### **Проектное задание:**

–изучите тему задания «Дизайн и архитектура сада или приусадебного участка»;

–на формате А-4 выполните практическую работу, используя чертежные принадлежности и графические материалы.

**Практическая работа.** Придумайте, разработайте и выполните план-проект своего приусадебного участка.

Этапы работы: замысел, зарисовки, чертеж генерального плана. Работу можно выполнить в макете.

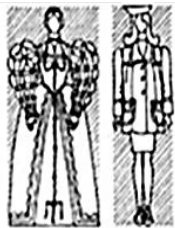
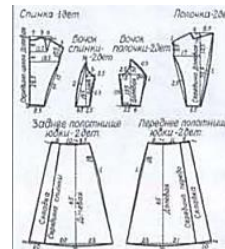


## Задание №19 Композиционно-конструктивные принципы дизайна одежды

Костюм, платье, туалет, гардероб – разные обозначения одного и того же понятия – «одежда», в него включается обувь, головные уборы, перчатки, очки, украшения, платки, веера, зонты и пр. Современное искусство **дизайна одежды** – продолжение многовековой истории портняжного и швейного ремесла, вобравшее в себя тайны моделирования, пошива и декорирования одежды.



Силуэты одежды различных эпох



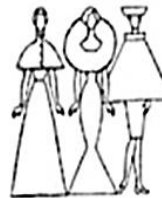
Прямоугольная форма



Треугольная форма

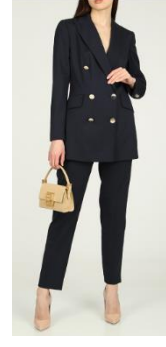


Овальная форма



Смешанная форма

**Костюм** – это **объёмная конструкция**, которая создаётся исходя из пропорций и размеров конкретного человека. В основе создания костюма, лежит художественно-конструктивный замысел в виде чертежей, на их основе делаются выкройки, по ним материя кроится, вырезанные части сшиваются, получается готовое изделие. Одежда различается по назначению: домашняя, деловой костюм, вечерняя и пр. В одежде все имеет значение: **силуэт** (обобщенное изображение формы костюма), **фасон** (характер формы и расположения деталей по отношению ко всему силуэту), **цвет** и **фактура**





*материала* важны не сами по себе: важно впечатление, образ, который рождают все эти элементы.

**Мода – совокупность привычек и вкусов, господствующих в данной общественной среде в определённое время.**

Существует *массовая – одежда*, изготовленная во множестве экземпляров по стандартным размерам и *эсклюзивная – одежда*, созданная в единственном экземпляре. Бывает одежда различных стилей: классического, кантри, авангардного, спортивного, этнического и пр. Во все времена люди предъявляли множество требований к одежде, но главное и неизменное требование – это соблюдение законов композиции. *Современная одежда* – причудливая смесь изысканно-стильных утонченных платьев, деловых костюмов и джинсов.



**Проектное задание:**

- изучите тему задания «Композиционно-конструктивные принципы дизайна одежды»;

- на формате А-4 выполните практическую работу, используя материал по выбору – краски, цветные карандаши, материалы для аппликации.

**Практическая работа.** Нарисуйте эскизы разных видов одежды для собственного гардероба или создайте костюмы для готовых силуэтов, используя ткань, бумагу различной фактуры, ленты и прочее, в смешанной технике (аппликация, коллаж).

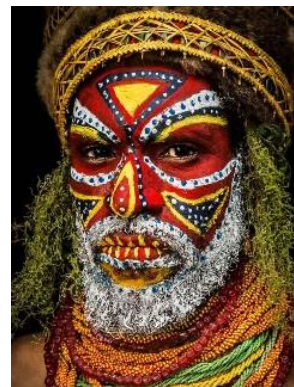




## Задание №20 Грим и прическа в практике дизайна. Визажистика

Визажистика (от франц. Visage– лицо) искусство создания образа, включающий макияж, прическу, одежду; свою родословную ведет от древних культовых и ритуально-праздничных раскрасок, и как вид дизайна является наследием искусства грима.

*Раскраска африканского воина*



**Грим** – искусственное изменение лица с помощью специальных красок, пластических масс, волосяных наклеек (парика, усов, ресниц и т.п.). **Актерский грим** предназначен для создания сценического образа: *возрастной, национальной, портретный, сказочный (фантастический)* и т.п.

С.Бондарчук в роли Отелло



Г.Хазанов в роли И.Сталина



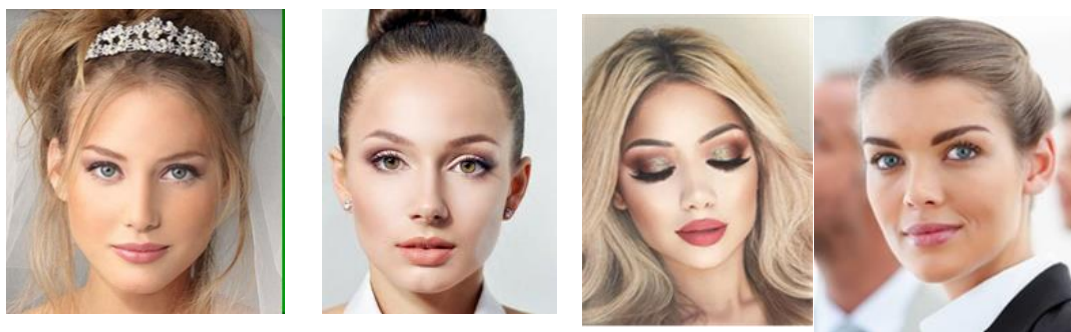
Г.Милляр в роли Бабы Яги, Водяного



Д.Депп в роли Джека Воробья



Наследуя традиции театрального грима, **бытовой грим** направлен на создание образности, подчеркивающей индивидуальность лица. Бытовой грим –**макияж** бывает *дневным, вечерним, деловым, свадебным* и т.п.



Внешний облик – *имидж* особенно значителен для публичного человека, формирует его восприятие окружающими людьми, определяет отношение к нему. Выделиться из толпы и изменить свою внешность можно и при помощи *модификации тела* (боди-арт, фейс-арт, пирсинг, прически).



Прически подбираются соответственно форме лица (овальной, треугольной, круглой и т.д.)

Создание запоминающегося внешнего облика – в раскрытии неповторимости и оригинальности лица вне зависимости от его формы, цвета волос.



Фейс-арт – роспись лица, веселое творчество.



**Проектное задание:**

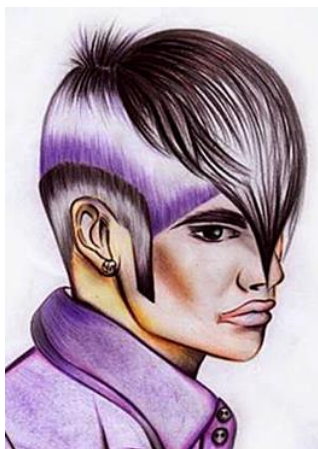
- изучите тему задания «Грим и прическа в практике дизайна. Визажистика»;
- на формате А-4 выполните практическую работу в любом виде, используя фотографию, графические материалы и технику аппликации.

**Практическая работа.**

1 вариант. Используя своё изображение (фотографию), придумайте свой персональный карнавальный образ (верхнюю часть костюма, причёску, грим лица, соответственно образу). Поверх изображения нарисуйте или наклейте детали образа.



2 вариант. Выполните зарисовки вариантов грима, причёски, фейс-арт девочки или мальчика.





## Список литературы:

1. Питерских А.С. Изобразительное искусство. Дизайн и архитектура в жизни человека. 7-8 классы: Учебник для общеобразовательных учреждений /А.С. Питерских, Г.Е. Гуров; под ред. Б.М. Неменского. - М.: Просвещение

### Интернет-ресурсы:

2. «Искусство изд. дом «Первое сентября» (Электронный ресурс) Режим доступа: [//art.festival.1september.ru](http://art.festival.1september.ru)
3. Единая коллекция цифровых образовательных ресурсов <http://schoolcollection.edu.ru/collection>
4. Культура РФ <https://www.culture.ru>
5. Российская электронная школа <https://resh.edu.ru/subject>