

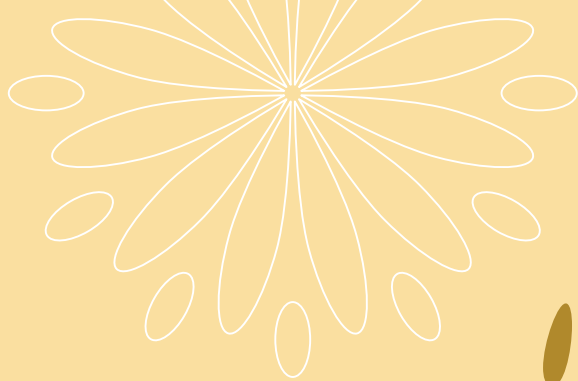


Индия

Учитель географии: Ротозей Наталья Николаевна.
МБОУ СОШ им. А. И. Крушанова с. Михайловка
2024 год



ГП. Состав региона.







Географическое положение

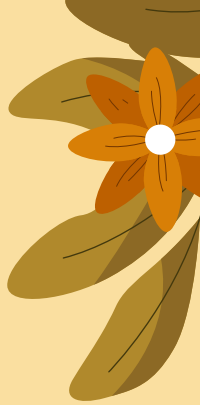


- Индия расположена в Южной Азии, на полуострове Индостан. Она омывается водами Бенгальского залива и Аравийского моря, которые принадлежат бассейну Индийского океана. Территория Индии имеет ромбовидную форму, вытянутую с севера на юг. Индию пересекает северный тропик. На севере естественной границей Индии выступают Гималайские горы.
- С Индией граничит Пакистан, Афганистан, Китай, Непал, Бутан, Мьянма и Бангладеш. Кроме того, Индия имеет морские границы с Мальдивами на юго-западе, со Шри-Ланкой на юге, а также с Индонезией на юго-востоке.





Географическое положение





Географическое положение





Основные особенности ГП

Полуостровное
государство



Приморское
положение



Высочайшие горные вершины
мира — Гималаи — являются
естественной границей с Китаем,
Непалом и Бутаном.



Центральную часть
страны занимает
плато Декан



Пограничное соседское
положение на суше





Состав региона



В Индии существует несколько уровней административного деления.

1. Штаты и союзные территории. В настоящее время существует 28 штатов и 8 союзных территорий (включая национальный столичный округ Дели).
2. Округа (дистрикты). Каждый штат и территория Индии состоит из округов, общее число которых составляет 732 (но оно постоянно увеличивается).
3. Административные единицы третьего уровня Индии в разных штатах называются по-разному: техсилы (tehsil, tahsil, tahasil), талуки (taluk, taluka) или мандалы (mandal).

В некоторых штатах техсилы определённого округа могут дополнительно объединяться в несколько подокругов

ИНДИЯ В VI - нач. VIII вв.

Государство Эфталитов (до 565 г. Капиши)

Государство Сасанидов (до сер. VII в.)

Халифат (с сер. VII в.)

СИНД

Муластана

Джаина

Матхура

Государство Харши (606-647 гг.)

КАМАРУПА (сер. VII в.)

Варанаси

Прайага

Огаз

Карнатаварна

Танялпипи

Пур

Кальчингпатан

Паштатура

Паллава

Канчи

Пандья

Коркай

Ананджур

Айрадататура

О. Цейлон

ТИБЕТСКОЕ ГОСУДАРСТВО

Брангалтура

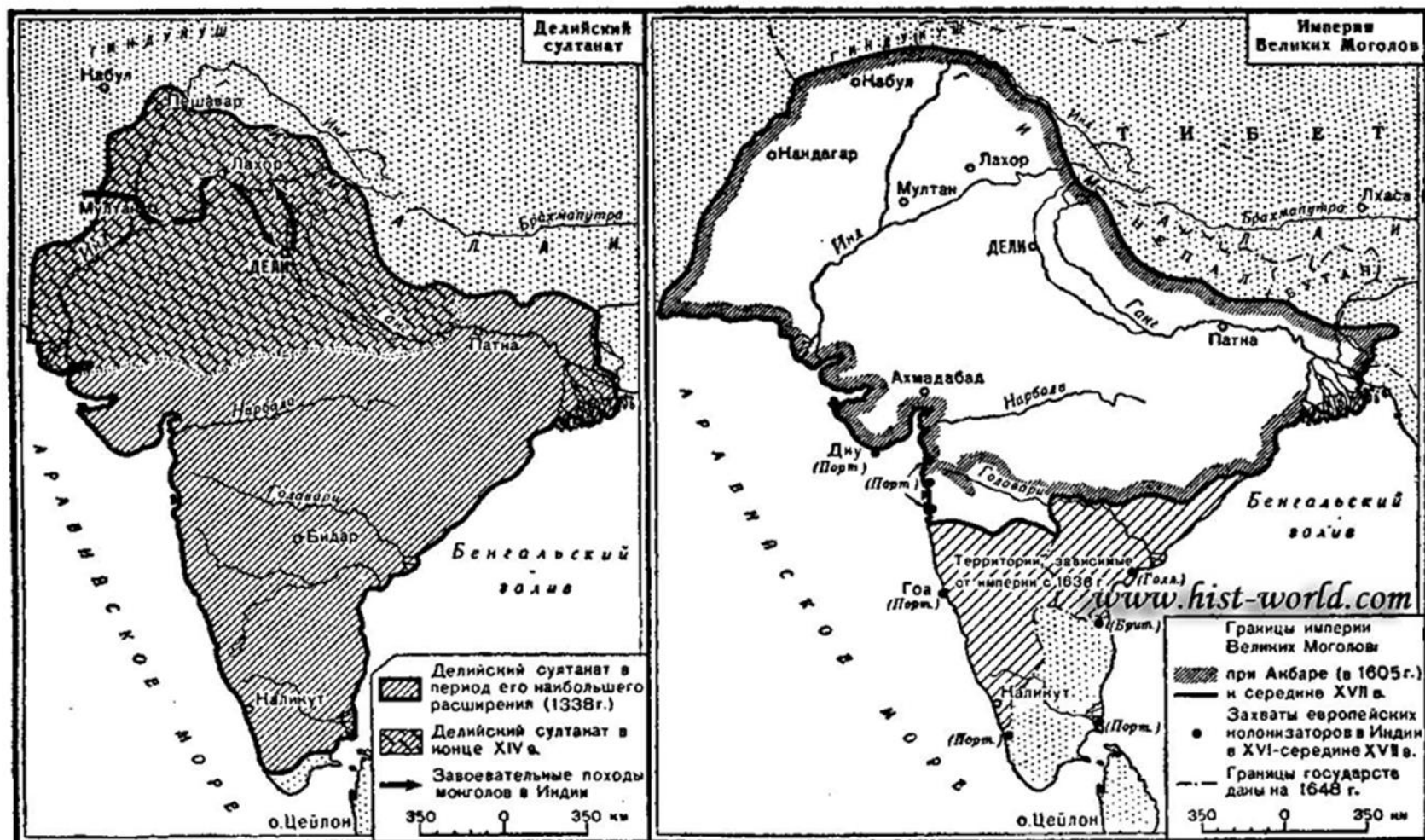
Аравийское море

Бенгальский залив

Граница максимального продвижения эфталитов (I-я пол. VI в.)

Границы мусульманских княжеств в Синде и Мульстане (VIII - X вв.)

В. Никонцев, www.osru.ru



Индия в XIV — середине XVII века.

Индия в 1900



- вассальные от Великобритании государства
- провинции, непосредственно управляемые британцами

Общие сведения

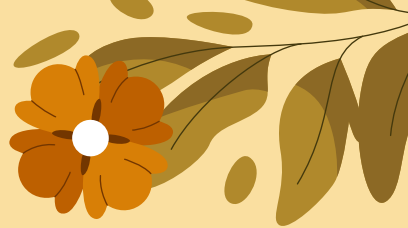


Премьер-министр

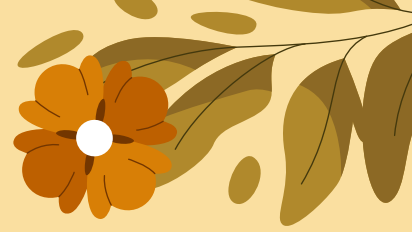


Президент

- Официальное название: Республика Индия
- Форма правления: Республика с федеративным государственным устройством.
- Площадь: 3 287 263 км²
- Столица: Нью-Дели
- Крупнейшие города: Дели, Мумбаи, Калькутта, Бангалор, Ченнаи
- Главы: Нарендра Моди (премьер-министр), Драупади Мурму (президент)
- Территория: 3 287,3 тыс. км²
- Население (2023 год): 1 428 627 663 человек
- Государственный язык: английский и хинди, а также 17 региональных языков в разных штатах. Среди других языков наиболее распространенными являются бенгали, телугу, тамили и другие.



Интеграция



Индия является космической державой, обладающей ядерным оружием.

Она входит в такие международные организации, как ООН, G20, ВТО, Ассоциация регионального сотрудничества Южной Азии, Содружество наций, а также БРИКС и ШОС.





Природные условия и ресурсы государства



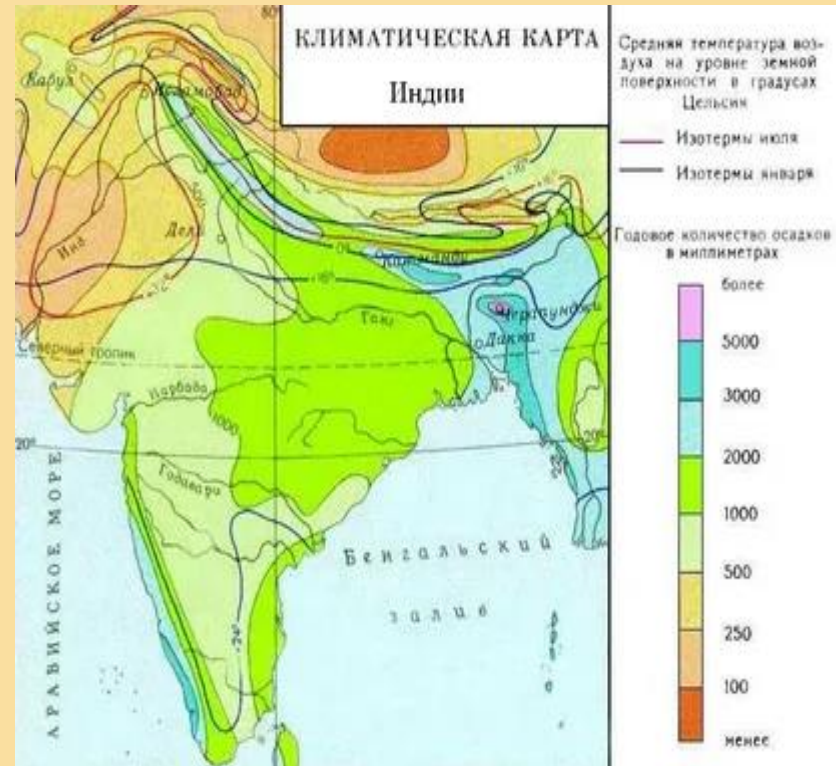
Климатические условия

Основная часть территории Индии (за исключением высокогорных районов) находится в зоне муссонного субэкваториального и тропического климатических поясов. Сильное влияние оказывают Гималаи, сдерживающие проникновение холодных центрально-азиатских ветров, и пустыня Тар, способствующая распространению влажных юго-западных ветров летнего муссона.

Климат Индии характеризуется тремя основными сезонами:

1. Зимний (октябрь — февраль),
2. Летний (март — июнь),
3. Сезон дождей (июнь — сентябрь).

Иногда выделяют также четвёртый сезон — постмуссон (октябрь — декабрь) — отступление муссона.

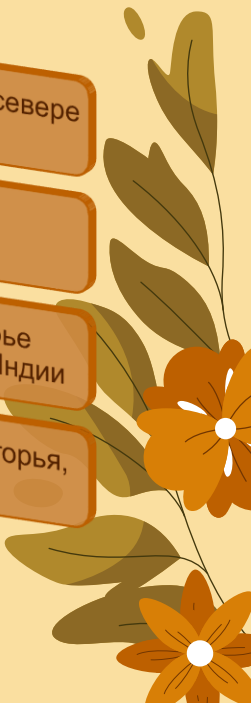




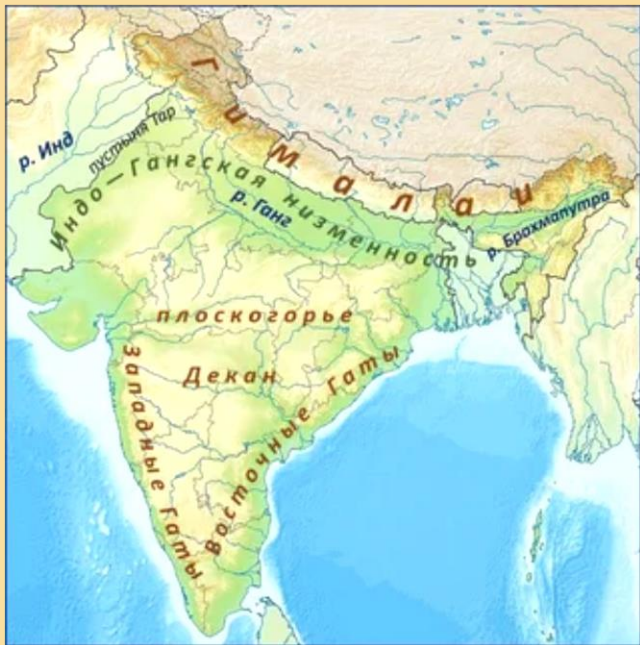
Рельеф



По рельефу Индия подразделяется на четыре основных физико-географических района:

- 1 • Высокогорный район, образуемый Гималаями на севере и Восточным нагорьем (Пурвачал) на востоке
 - 2 • Равнины Северной Индии
 - 3 • Плоскогорье полуостровной Индии, или плоскогорье Декан расположенное к югу от равнин Северной Индии
 - 4 • Прибрежные низменности по обе стороны плоскогорья, или Восточные и Западные Гхаты
- 

Рельеф



По рельефу Индия подразделяется на четыре основных физико-географических района:

- 1 • Высокогорный район, образуемый Гималаями на севере и Восточным нагорьем (Пурвачал) на востоке
- 2 • Равнины Северной Индии
- 3 • Плато полуостровной Индии, или плоскогорье Декан расположенное к югу от равнин Северной Индии
- 4 • Прибрежные низменности по обе стороны плоскогорья, или Восточные и Западные Гхаты



Гуру Шикхар

Г

О

Р

Ы



Аравалийские горы (горы Аравали) – самая древняя горная система в Индии, находятся в шт. Раджастан. Высочайшая точка – Гуру Шикхар (1722 м).

В Индии частично расположены высочайшие горы мира – Гималаи. Гималаи тянутся с северо-запада на юго-восток вдоль почти всей восточной границы Индии – от штата Джамму и Кашмир до штата Аруначал-Прадеш (около 2500 км). Высочайшая точка Индийских Гималаев – гора Канченджанга (8586 м)



Гора Канченджанга

Г О Р Ы



Аравалийские горы (горы Аравали) – самая древняя горная система в Индии, находятся в шт. Раджастан. Высочайшая точка – Гору Шикхар (1722 м).

Гору Шикхар

В Индии частично расположены высочайшие горы мира – Гималаи. Гималаи тянутся с северо-запада на юго-восток вдоль почти всей восточной границы Индии – от штата Джамму и Кашмир до штата Аруначал-Прадеш (около 2500 км). Высочайшая точка Индийских Гималаев – гора Канченджанга (8586 м)



Гора Канченджанга

Западные Гхаты – горная гряда, идущая вдоль западного побережья Индии по штатам Гуджарат, Махараштра, Гоа, Карнатака, Керала и Тамилнаду. Наивысшая протяженность – 1222 км, высочайший пик – Анаимуди (2695 м).



Г
О



Р

Ы



Восточные Гхаты – горная гряда, идущая вдоль восточного побережья Индии по штатам Карнатака, Тамилнаду, Андхрапрадеш и Орисса. Наивысшая протяженность – 1131 км, высочайший пик – Арма (1680 м).

Равнины на территории Индии

Главная равнинная область Индии – Индо-Гангская равнина. Равнина охватывает огромную область вдоль течения реки Ганг вплоть до Бенгальского Залива, с ответвлением в западную Индию и Пакистан, до реки Инд и Аравийского Моря. Ширина равнины – от 250 км. в штате Бихар до 500 км. в штате Пенджаб. Равнина ограничена с Севера и Запада Гималаями, с юга – Горами Виндья и Сатпура, с запада – Иранским Плато. Площадь Индо-Гангской равнины – 650 тыс. кв. км. (одна пятая всей территории Индии).

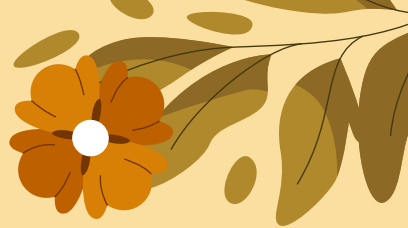


Раджастанская, или Великая Индийская

пустыня (Тар)

К западу от гор Агалади лежит обширная пустыня. Индийцы выделяют ее в самостоятельный физико-географический район.

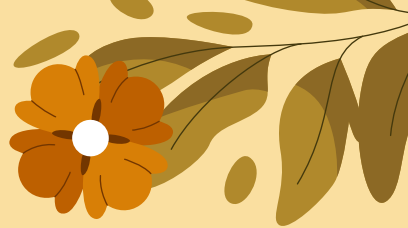
Пустыня Тар, также известная как Великая Индийская пустыня, представляет собой большой засушливый регион в северо-западной части Индийского субконтинента, который занимает площадь 200 000 км² (77 000 квадратных миль) и образует естественную границу между Индией и Пакистаном. Это 20-я по величине пустыня в мире и 9-я по величине жаркая субтропическая пустыня в мире.



Раджастанская, или Великая Индийская пустыня (Тар)

К западу от гор Агалади лежит обширная пустыня. Индийцы выделяют ее в самостоятельный физико-географический район.

Пустыня Тар, также известная как Великая Индийская пустыня, представляет собой большой засушливый регион в северо-западной части Индийского субконтинента, который занимает площадь 200 000 км² (77 000 квадратных миль) и образует естественную границу между Индией и Пакистаном. Это 20-я по величине пустыня в мире и 9-я по величине жаркая субтропическая пустыня в мире.





ан

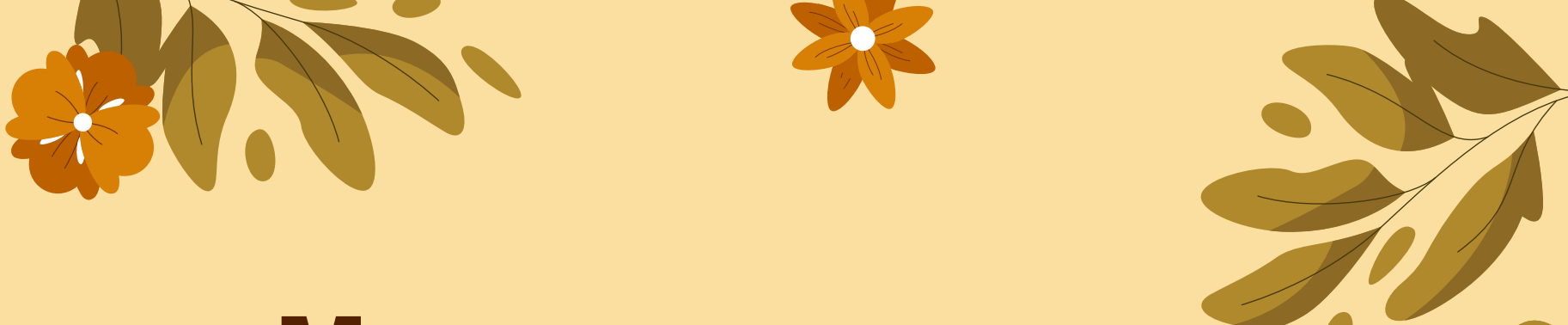




Плоскогорье Декан



Деканское плоскогорье, или просто Декан, находится в самом центре Индии и является в буквальном смысле слова опорой и ядром всего полуострова Индостан.





Минеральные ресурсы

Минеральные ресурсы Индии характеризуются большим разнообразием. Страна обладает значительными запасами руд железа, алюминия, титана, редких металлов, слюды. В её недрах имеются также месторождения нефти, угля, руд золота, меди, свинца и цинка, барита, флюорита, графита, кианита, гипса, солей, фосфатов, драгоценных камней (алмазов, изумрудов, аквамаринов, сапфиров и др.).








Водные ресурсы

Основными реками Индии являются Брахмапутра, Ганг, Инд, а также их притоки. Реки Деканского плоскогорья в засушливое время года обычно очень мельчают, так как питание у них, как правило, дождевое. А в сезон дождей данные реки затопляют поля и погибает урожай.

Значительными озерами Индия не располагает. Запасы грунтовых вод в северной Индии, которые применяют в сельском хозяйстве, расходуются намного быстрее, чем они пополняются осадками, тающими ледниками.



Реки



р.Инд — крупная река в Южной Азии, берёт начало на территории Китая в Гималаях и протекает большей частью по территории северо-западной Индии и Пакистана. (длина реки составляет 3180 км)



Ганг — одна из самых полноводных и длинных (2700 км) рек Южной Азии, вместе с Брахмапутрой занимает 3-е место в мире по водоносности после Амазонки и Конго.

Реки



Река Брахмапутра— река в Китае, Индии и Бангладеш, левый и крупнейший приток Ганга. Одна из крупнейших водных артерий в Южной Азии. (Длина составляет 2896 км.)



Река Ченаб (Чинаб) — река Индийского субконтинента на северо-западе Индии, а также на северо-востоке и востоке Пакистана. Течет на запад через Джамму и Кашмир.

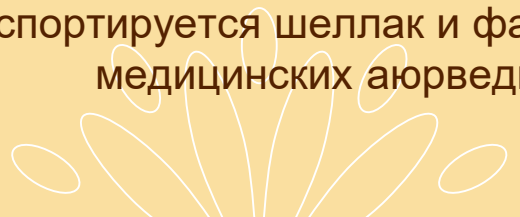



Лесные ресурсы

Леса на хозяйственные потребности недостаточно, хоть и лесные угодья занимают 22 процента всей Индии. Негативными явлениями считается вырубка леса в Гималаях. Половина лесов расположена в центре Индии, $\frac{1}{3}$ на севере, а $\frac{1}{5}$ на юге страны.

Леса обеспечивают Индию смолой, тростником, бамбуком, дровами, древесиной для строения, кормом для скота. Многие породы заготавливают, ориентируясь на потребности за рубежом.

Экспортируется шеллак и фанера. Дерево ниим применяется в медицинских аюрведических препаратах Индии.





Деревья, растущие в Индии

Сандаловое
дерево
Миробалан

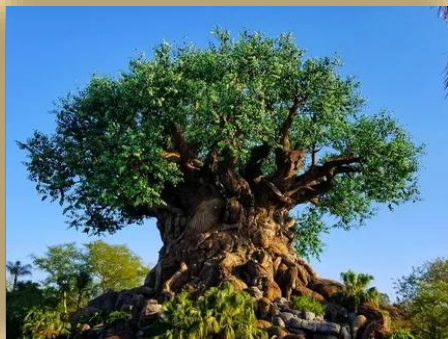
Саловое дерево
Бассия

Джатовое дерево
Акация





Деревья, растущие в Индии



Сандаловое
дерево
Миробалан



Саловое дерево
Бассия





Джатовое дерево
Акация





Земельные ресурсы

Земельные ресурсы – главное природное богатство страны. На обрабатываемые земли приходится большая часть территории страны. Значительная часть почв обладает высоким плодородием. Это аллювиальные почвы долины Ганга и дельт рек на побережьях, а также черноземовидные глинистые почвы плоскогорья Декан в центре страны. Однако проблема земельных ресурсов в Индии существует, что связано с эрозией, засолением и истощением почв.



Почвы

Черноземы



Бурые почвы



Аллювиальные почвы



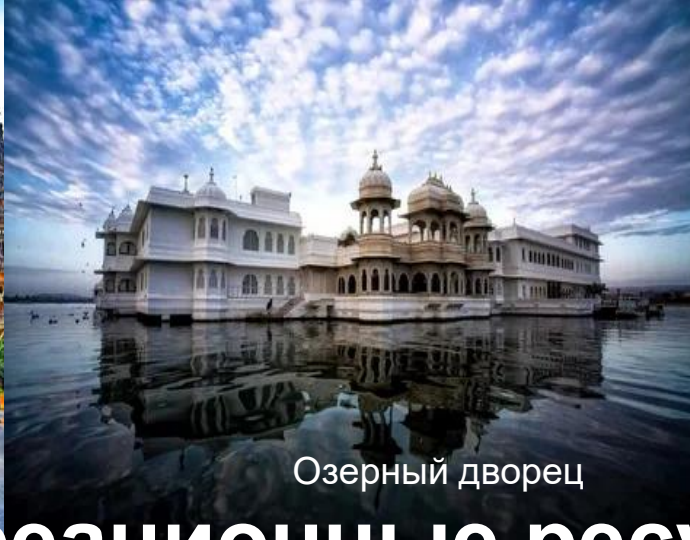
Вокзал Чхатрапати Шиваджи



Лехский дворец



Озерный дворец



Хава-Махал



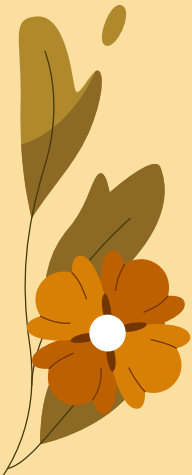
Тадж-Махал



Деревня Хампи



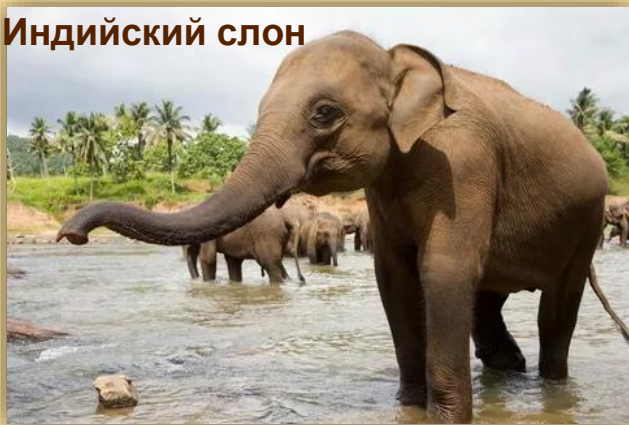
Рекреационные ресурсы



Флора и фауна



Индийский слон



Животный

Мир



Бенгальский тигр



Гаур



Гангский гавиал



Растительный мир



Лотосы



Пальмы



Плюмерия



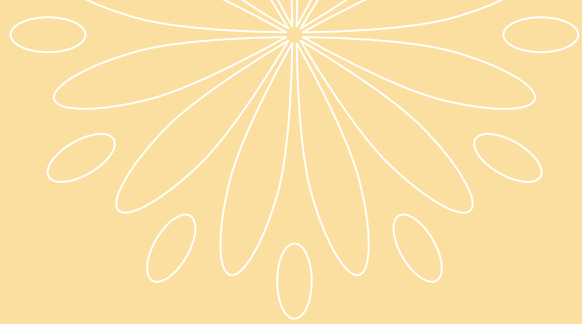
Жасмин

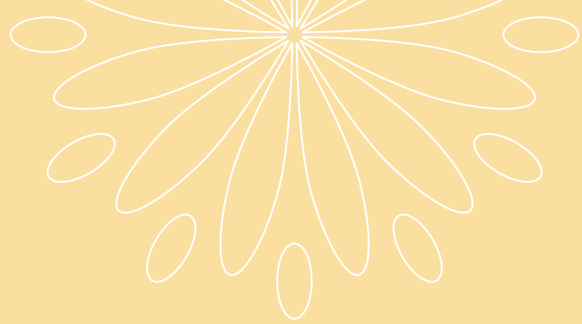


Бархатцы



Бамбук





Население



Население

В Индии численность населения составляет 1,4 млрд человек. Государство по этому показателю занимает первое место в мире. Большая часть населения Индии проживает в сельской местности. Средняя плотность населения очень высокая — 473,42 чел./км². (2023 г.) Наиболее густо населены Индо-Гангская низменность и морские побережья. Доля городского населения низкая — 29 %. Самый крупный город — Мумбаи (Бомбей). Более 10 млн человек проживает в столице Индии — Нью-Дели.



Урбанизация

Нью-Дели (32 млн чел.)

Мумбаи (21 млн чел.)

Калькутта (13 млн чел.)

Ченнаи (11 млн
чел.)

Хайдарабад (10,5 млн чел.)



Урбанизация



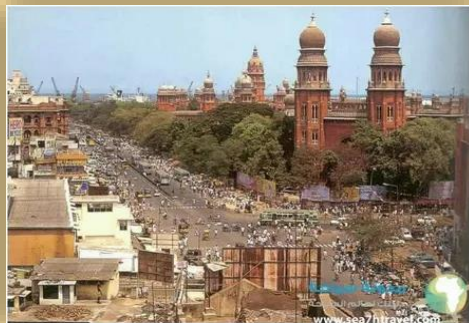
Нью-Дели (32 млн чел.)



Мумбаи (21 млн чел.)



Калькутта (13 млн чел.)



Ченнаи (11 млн чел.)



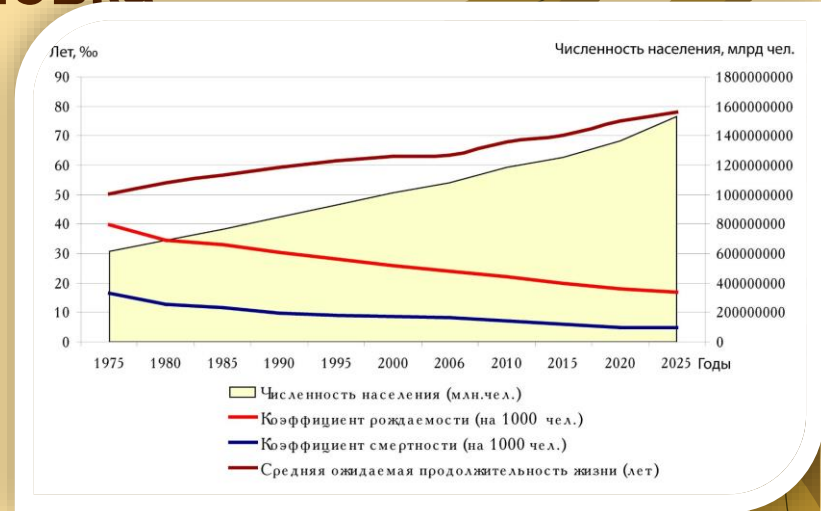
Хайдарабад (10,5 млн чел.)

Тип воспроизводства населения. Демографическая обстановка

Индия характеризуется высокой рождаемостью, высокой смертностью и высоким естественным приростом. Показатели естественного прироста выше на севере страны, где уровень жизни существенно ниже. Продолжительность жизни: мужчины — 67 лет, женщины — 72 года.

С середины XX в. в стране важная проблема страны — демографический взрыв.

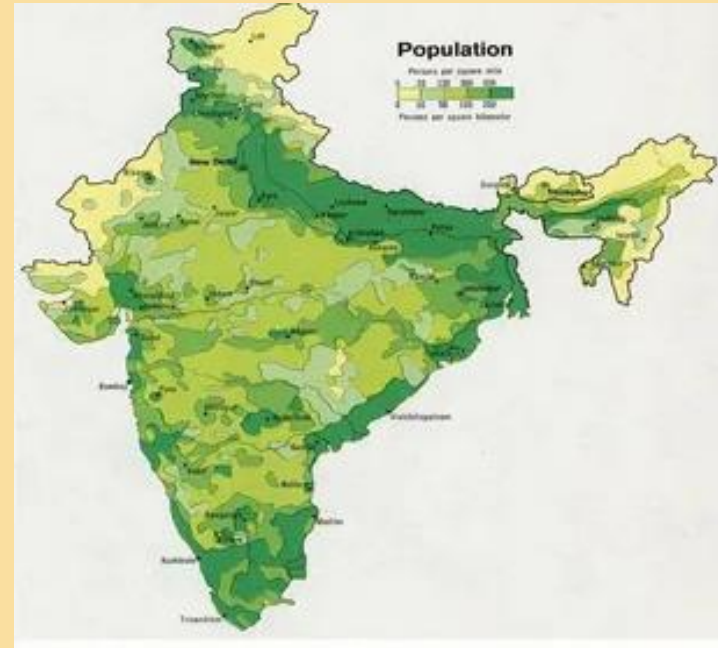
Особенности демографической политики государства включают ряд мер: административно-правовые — нормы количества детей в семье (1-2), пропагандистские — призывы к регулированию рождаемости.



Размещение населения

Наиболее заселены плодородные низменности, равнины в долинах и дельтах рек.

Более 60 % экономически активного населения занята в сельском хозяйстве. А в промышленности (в том числе и в кустарном производстве) задействовано менее 20 % экономически активного населения. Как следствие – в Индии низкий уровень урбанизации. Он достигает лишь 36% . Но ее темпы в последние годы резко возросли. Правда, прибывающие в город люди не обеспечиваются работой и достойными условиями жизни («ложная урбанизация»)



Этнический состав

Этносы Индии — нации, народности, племена. Они находятся на разных ступенях развития и говорят на разных языках.

Число диалектов, на которых говорят индийские народы, приближается к 1,6 тыс. В стране нет одного преобладающего языка.

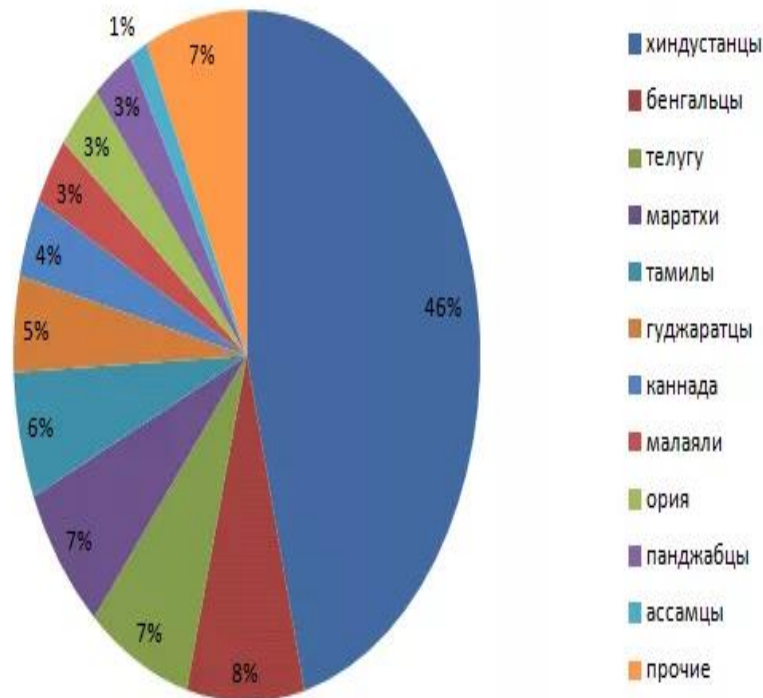
Один из крупнейших народов — хиндустанцы. Сложный национальный состав населения сказался на формировании культуры.

Страну считают музеем под открытым небом. Здесь много мечетей, дворцов, мавзолеев, фортов.





Национальный состав населения Индии



Религиозный состав

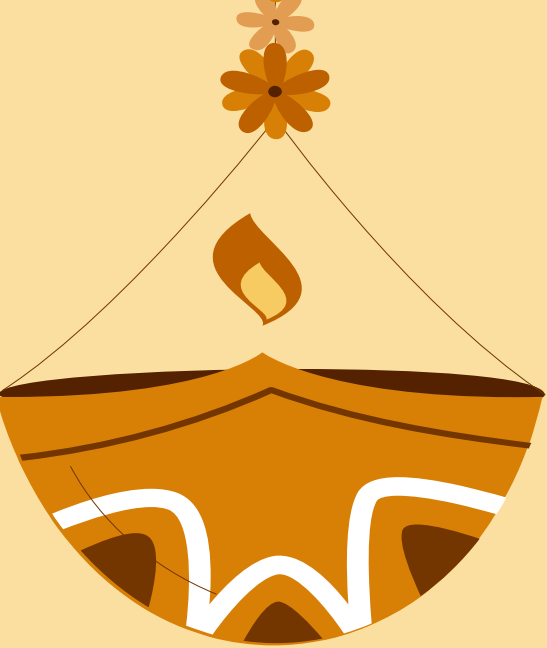
- Конституция Индии объявляет государство светским и разрешает исповедовать любую религию. в Индии 80 % населения исповедуют индуизм. Вторая по распространенности религия — ислам (около 13 % последователей).
- В Индии также зародились и существуют буддизм, джайнизм и сикхизм. 2 % населения исповедуют христианство.
- С Индией также связаны иудаизм и зороастризм; в стране эти религии имеют по несколько десятков тысяч последователей.

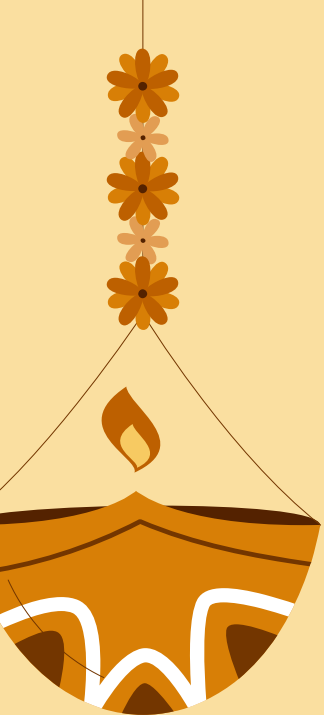


Индуизм



Ислам

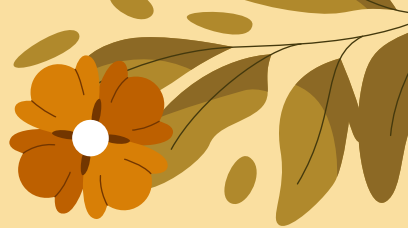




Хозя́йст



во



Сельское хозяйство

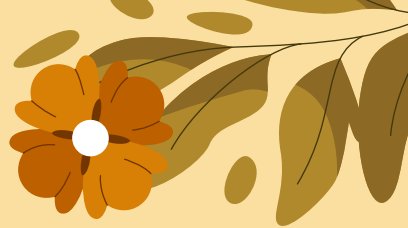
- 80% всей сельскохозяйственной продукции дает растениеводство.
- Главные культуры — рис и пшеница.
- Основные технические культуры — чай, хлопок, джут, сахарный тростник, табак.
- Животноводство практически полностью отсутствует.



Промышленность

Основными отраслями промышленности являются

- Горнодобывающая
- Metallургическая
- ТЭК
- Машиностроение
- Химическая
- Текстильная и швейная
- Кожевенная
- Ремесленническая
- Пищевая



Промышленность

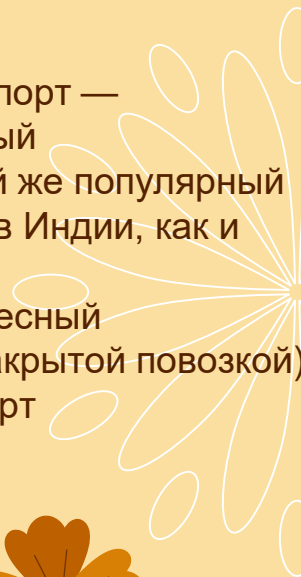
Основными отраслями промышленности являются

- Горнодобывающая
- Metallургическая
- ТЭК
- Машиностроение
- Химическая
- Текстильная и швейная
- Кожевенная
- Ремесленническая
- Пищевая

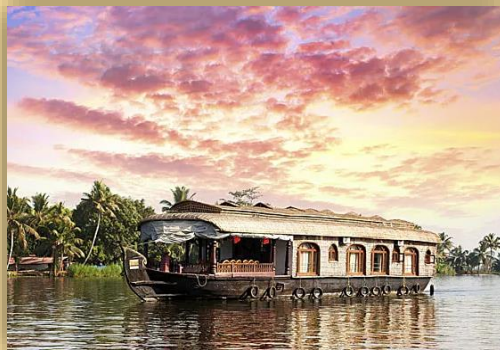


Транспор т

- Основной транспорт — железнодорожный
- Автобус — такой же популярный вид транспорта в Индии, как и поезд
- Тук-тук (трехколесный мотороллер с накрытой повозкой)
- Водный транспорт
- Авиационный



Транспор

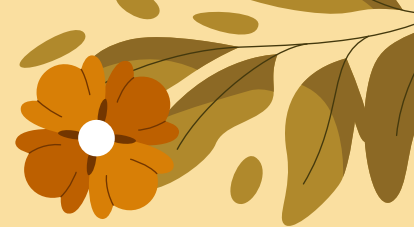


- Основной транспорт — железнодорожный
- Автобус — такой же популярный вид транспорта в Индии, как и поезд
- Тук-тук (трехколесный мотороллер с накрытой повозкой)
- Водный транспорт
- Авиационный

Сфера услуг

Наиболее развитые услуги:

- Финансовые
- Банковские
- Бухгалтерско-аудиторские
- Страховые услуги
- Фрахт
- Туризм
- Образование
- Здравоохранение
- Физкультура и спорт
- Операции с недвижимостью
- Услуги по изучению рынка
- Информационные услуги



Сфера услуг

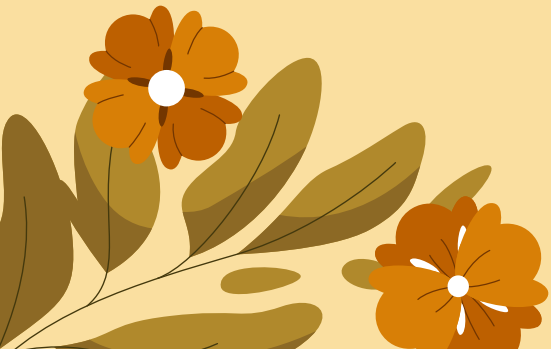
Наиболее развитые услуги:

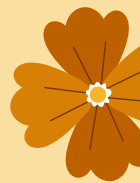
- Финансовые
- Банковские
- Бухгалтерско-аудиторские
- Страховые услуги
- Фрахт
- Туризм
- Образование
- Здравоохранение
- Физкультура и спорт
- Операции с недвижимостью
- Услуги по изучению рынка
- Информационные услуги





Конфликты, происходящие на территории государства





Конфликты



Индо-пакистанский конфликт



Индо-китайский спор