



Областное государственное бюджетное профессиональное образовательное учреждение
ТОМСКИЙ ГОСУДАРСТВЕННЫЙ ПЕДАГОГИЧЕСКИЙ КОЛЛЕДЖ

Крылова ул., 12а, г.Томск, 634050, тел. (3822) 532680, e-mail: zov@tgpc.tomsk.ru, ОГРН 1027000855298, ИНН 7021042043

ПРИНЯТО

Решением Педагогического совета
ОГБПОУ «ТГПК»

Протокол от 30.08.2021г. № П-С-21/4

УТВЕРЖДАЮ

Директор ОГБПОУ «ТГПК»

Н.П.Горюнов

Приказ от 31.08.2021 г. № П21-ОД-91



ПРОГРАММА ВОСПИТАНИЯ

**ОГБПОУ «Томский государственный педагогический колледж»
на 2021-2024 учебный год**

Рабочая программа воспитания ОГБПОУ «Томский государственный педагогический колледж» разработана в соответствии с Федеральным Законом «Об образовании в РФ» от 29.12.2012 №273-ФЗ (ред. от 24.04.2020) и Федеральным Законом «О внесении изменений в Федеральный Закон «Об образовании в РФ» по вопросам воспитания обучающихся» от 31.07.2020 г. №304-ФЗ.

Организация-разработчик: ОГБПОУ «ТГПК»

Разработчики:

Остапович Ольга Викторовна, заместитель директора;

Комарова Анастасия Сергеевна, начальник воспитательного отдела;

Сергеева Юлия Александровна, методист

Содержание

Пояснительная записка	4
Раздел 1. Содержание воспитательной работы.....	5
1.1. Нормативно-правовая база воспитательной работы.....	5
Раздел 2. Особенности реализации воспитательного процесса в профессиональной образовательной организации	6
2.1 Миссия ОГБПОУ «ТГПК».....	6
2.2. Особенности ПОО, значимые для формирования рабочей программы воспитания.....	7
2.3 Общая характеристика студенческого контингента.....	9
Раздел 3. Общие требования к личностным результатам выпускников СПО	9
3.1. Требования к личностным результатам и надпрофессиональным компетенциям студентов ОГБПОУ «ТГПК»	9
Раздел 4. Содержание деятельности по реализации рабочей программы воспитания, его структурные компоненты и кадровый ресурс их реализации.....	9
4.1. Цели и задачи рабочей программы воспитания	11
4.2. Направления воспитательной работы	12
4.3. Корпоративная культура	19
4.3.1. Организационная культура.....	19
4.3.2 Фирменная стилистика	20
4.4. Система наставничества формы “Студент-студент” и “Педагог-студент”	21
4.5. Модули инфраструктурной воспитательной работы.....	23
Раздел 5. Требования к условиям реализации рабочей программы воспитания	27
5.1 Кадровое обеспечение воспитательного процесса.....	27
5.2 Органы студенческого самоуправления.....	28
5.3. Структурные подразделения воспитательного отдела	29
5.4. Информационное обеспечение реализации рабочей программы воспитания	30
5.4.1. Наличие информационных каналов.....	30
Раздел 6. Требования к условиям реализации рабочей программы воспитания – формирование воспитательного пространства колледжа.....	31
6.1. Материально-техническое обеспечение реализации программы	31
Раздел 7. Самоанализ воспитательной работы.....	34

Пояснительная записка

Областное государственное бюджетное профессиональное образовательное учреждение "Томский государственный педагогический колледж" (далее - Колледж), расположено по адресу: г. Томск, ул. Крылова, 12а (учебный корпус). Общежитие для студентов находится по адресу: ул. Усова 21/1 (занимает площади с 5 по 9 этажи в 9-этажном благоустроенном здании).

Директор Колледжа Горюнов Николай Павлович (приемная директора (тел., факс) +7 (382) 253 26 80, адрес электронной почты tgpk@dpo.tomsk.gov.ru).

Структурное подразделение, осуществляющее воспитательную работу в колледже: воспитательный отдел учебного офиса Колледжа.

Состав воспитательного отдела:

1. Комарова Анастасия Сергеевна, начальник воспитательного отдела (телефон +7 (3822) 53-06-27, адрес электронной почты kas@tgpc.tomsk.ru);
2. Дроздова Екатерина Анатольевна, педагог-организатор (dea@tgpc.tomsk.ru)
3. Грязнова Алена Дмитриевна воспитатель (gad@tgpc.tomsk.ru)
4. Тимченко Валентина Владимировна, воспитатель.
5. Сайдалимов Хусанбой Умаржонович, специалист по связям с общественностью.

В центре программы воспитания находится личностное развитие обучающихся, формирование у них системных знаний о различных аспектах развития России и мира. Одним из результатов реализации программы станет приобщение обучающихся к российским традиционным духовным ценностям, правилам и норм поведения в российском обществе.

Программа призвана обеспечить достижение обучающимися личностных результатов: формирование у обучающихся основ российской идентичности, готовность обучающихся к саморазвитию, мотивацию к познанию и обучению, ценностные установки и социально-значимые качества личности, активное участие в социально-значимой деятельности.

К рабочей программе воспитания прилагается ежегодный календарный план воспитательной работы

Раздел 1. Содержание воспитательной работы

1.1. Нормативно-правовая база воспитательной работы

Основой разработки рабочей программ воспитания являются положения следующих документов:

1. Конституция Российской Федерации (принята на всенародном голосовании 12 декабря 1993 г.) (с поправками);
2. Указ Президента Российской Федерации от 21.07.2020 № 474 «О национальных целях развития Российской Федерации на период до 2030 года»;
3. Федеральный Закон от 28.06.2014 №172-ФЗ «О стратегическом планировании в Российской Федерации» (с изменениями и дополнениями на 31.07.2020);
4. Федеральный Закон от 29.12.2012 №273-ФЗ «Об образовании в Российской Федерации» (с изменениями и дополнениями на 30.04.2021);
5. Федеральный закон от 06.10.2003 № 131-ФЗ (ред. от 29.12.2020) «Об общих принципах организации местного самоуправления в Российской Федерации» (с изм. и доп., вступ. в силу с 23.03.2021);
6. Федеральный закон от 12.01.1996 № 7-ФЗ «О некоммерческих организациях»;
7. Федеральный закон от 11.08.1995 № 135-ФЗ «О благотворительной деятельности и добровольчестве (волонтерстве)»;
8. Федеральный закон от 19.05.1995 № 82-ФЗ «Об общественных объединениях»;
9. Перечень поручений Президента Российской Федерации от 06.04.2018 № ПР-580, п.1а;
10. Перечень поручений Президента Российской Федерации от 29.12.2016 № ПР-2582, п.2б;
11. Распоряжение Правительства Российской Федерации от 12.11.2020 № 2945-р об утверждении Плана мероприятий по реализации в 2021 - 2025 годах Стратегии развития воспитания в Российской Федерации на период до 2025 года;
12. Распоряжение Правительства Российской Федерации от 13.02.2019 № 207-р об утверждении Стратегии пространственного развития Российской Федерации на период до 2025 года;
13. Приказ Министерства просвещения Российской Федерации от 01.02.21 №37 об утверждении методик расчета показателей федеральных проектов национального проекта «Образование»;
14. Приказ Министерства экономического развития Российской Федерации от 24.01.2020 «Об утверждении методик расчета показателей федерального проекта «Кадры для цифровой экономики» национальной программы «Цифровая экономика Российской Федерации»;
15. Приказ Министерства просвещения Российской Федерации от 13.03.2019 № 113 «Об утверждении Типового положения об учебно-методических объединениях в системе среднего профессионального образования»;
16. Приказ Министерства образования и науки Российской Федерации от 28.05.2014 № 594 «Об утверждении Порядка разработки примерных основных образовательных программ»;
17. Комплексный план противодействия идеологии терроризма в Российской Федерации

Федерации на 2019-2023 годы (утв. Президентом Российской Федерации от 28.12.2018 № Пр-2665»;

18. Указ Президента РФ от 29 мая 2020 года №344 «Об утверждении Стратегии противодействия экстремизму в Российской Федерации до 2025 года»

19. Закон Томской области от 12 августа 2013 года №149-ОЗ «Об образовании в Томской области»;

20. Закон Томской области от 05.12.2008 N 245-ОЗ «О государственной молодежной политике в Томской области»;

21. Региональный стандарт воспитательной системы среднего профессионального образования Томской области

22. Распоряжение Департамента профессионального образования Томской области от 30.12.2020 № 638 «О внедрении регламента воспитательной работы с обучающимися в учреждениях, подведомственных Департаменту профессионального образования Томской области»

23. Программа развития ОГБПОУ «Томский государственный педагогический колледж» на период до 2024 года;

24. Устав ОГБПОУ «Томский государственный педагогический колледж»;

25. Положение о кураторах групп ОГБПОУ «Томский государственный педагогический колледж»;

26. Положение о службе примирения ОГБПОУ «Томский государственный педагогический колледж»;

27. Положение о совете по профилактике ОГБПОУ «Томский государственный педагогический колледж»;

28. Положение о стипендиальном обеспечении и других формах социальной поддержки студентов ОГБПОУ «Томский государственный педагогический колледж»;

29. Положение о совете родителей ОГБПОУ «Томский государственный педагогический колледж»;

30. Положение о студенческом совете ОГБПОУ «Томский государственный педагогический колледж»;

31. Правила внутреннего распорядка обучающихся ОГБПОУ «Томский государственный педагогический колледж»;

32. Положение о волонтерской организации ОГБПОУ «Томский государственный педагогический колледж»;

33. Положение о порядке учета студентов нуждающихся в предоставлении места проживания в общежитии, и предоставления мест проживания в общежитии ОГБПОУ «Томский государственный педагогический колледж».

Раздел 2. Особенности реализации воспитательного процесса в профессиональной образовательной организации

2.1 Миссия воспитательной работы ОГБПОУ «ТГПК»

Создание условий для самоопределения и социализации обучающихся на основе социокультурных, духовно-нравственных ценностей и принятых в российском обществе правил и норм поведения в интересах семьи, общества и государства, формирование чувства патриотизм, гражданственности, уважения к памяти защитников Отечества, взаимного

уважения, бережного отношения к культурному наследию и традициям многонационального народа РФ, природе и окружающей среде.

2.2. Особенности ПОО, значимые для формирования рабочей программы воспитания

Система профессионального образования Томской области, является частью системы образования страны, развивается с учетом приоритетов государственной политики РФ в области науки, технологий и производства. Любая модернизация образования неотъемлемо связана с воспитательным процессом.

В реализации государственной политики и удовлетворения потребности в высококвалифицированных кадрах ОГБПОУ «ТГПК» координирует свою деятельность с Департаментом профессионального образования Томской области, Департаментом общего образования Томской области.

ОГБПОУ «Томский государственный педагогический колледж» ежегодно повышает кадровое обеспечение образовательных учреждений города Томска и Томской области, устраняет дефицит в педагогических кадрах и способствует закреплению на рабочих местах молодых специалистов. Социокультурное окружение Колледжа ведется в тесном взаимодействии с образовательными организациями г. Томска и Томской области (дошкольные организации, общеобразовательные школы, организация дополнительного образования детей, Кванториум, ДЮСШ и т.д.). Тесное сотрудничество с Департаментом образования Томской области, реализуемое через комплекс мероприятий профессиональной профориентации, позволяет заблаговременно планировать трудоустройство студента в образовательные учреждения Томской области.

Партнерское взаимодействие, как с работодателями, так и социальными партнерами создают благоприятные условия для развития компетенций обучающихся колледжа. Приглашая к сотрудничеству образовательные организации, учреждения дополнительного образования, дошкольные образовательные учреждения, учреждения культуры и спорта, благотворительные фонды таким образом, становится площадкой для обучения и воспитания квалифицированных, конкурентоспособных специалистов, так как к программным знаниям и умениям студенты дополнительно получают опыт указанных партнеров.

В колледже развивается международное некоммерческое движение «Молодые профессионалы» (WorldSkills Russia), целью которого является повышение престижа рабочих профессий и развитие профессионального образования путем гармонизации лучших практик и профессиональных стандартов во всем мире посредством организации и проведения конкурсов профессионального мастерства. Колледж принимает участие по следующим компетенциям: Дошкольное воспитание, Преподавание в младших классах, Преподавание в младших классах - Юниоры, Физическая культура, спорт и фитнес, Преподавание технологии.

Образовательные программы Колледжа ежегодно актуализируются в соответствии с требованиями компетенций «Молодые профессионалы», с включением различных форм работы студентов с новым оборудованием, освоения интерактивных программ и средств обучения, которые появляются на рынке образовательных ресурсов.

Студенты и преподаватели ОГБПОУ «ТГПК» постоянные участники и победители всероссийских, региональных и муниципальных конкурсов, конференций, спортивных мероприятий.

Воспитательные значимые проекты и программы:

- региональный конкурс «Студенческая весна»,
- региональный конкурс «Арт Профи Форум»,
- региональный фестиваль «Путь на Олимп в системе СПО».

Также планируется участие во Всероссийском конкурсе «Большая перемена», всероссийском конкурсе «Лидеры XXI века».

Количество первокурсников, запланированных в рамках КЦП 2021 года на бюджетной основе - 250. Увеличение КЦП на базе 9 классов и деятельность системы общего и профессионального образования Томской области по основным направлениям Национального проекта «Образование» ставит перед Колледжем следующие задачи:

- создание необходимой современной инфраструктуры, обновление и модернизация материально-технической базы;
- повышение квалификации педагогического состава в области современных методов и технологий воспитательной работы;
- использование элементов электронного обучения и дистанционных технологий в организации воспитательного процесса со студентами;
- проведение мероприятий на базе Колледжа, направленных на выявление творческого потенциала и развитие личности каждого обучающегося;
- построение индивидуальных треков профессионального развития;
- создание условий для развития soft-компетенций у обучающихся наравне с профессиональными (hard-компетенции);
- развитие студенческого самоуправления как самостоятельной и полноправной ячейки в системе управления Колледжем.

Внутренними ограничениями в предстоящем учебном году могут стать:

- повышенная нагрузка на кураторов групп (в связи с увеличением количества бюджетных и внебюджетных групп в соотношении с педагогическим составом);
- дефицит койко- мест проживания в общежитии иногородних студентов;
- кадровый дефицит в области педагогических работников-специалистов по танцевальному и вокальному направлению.

Одной из сильных сторон колледжа можно назвать кадровый состав. Сегодня в колледже работают 47 преподавателей, 1 социальный педагог, 2 педагога-организатора, 1 педагог-психолог, 2 воспитателя в общежитии. Подготовку будущих педагогов ведут, заслуженные учителя РФ, Почетные работники среднего профессионального образования, отличники народного просвещения, кандидаты наук, мастера спорта. Информация о квалификации и достижениях педагогов представлена на сайте колледжа (<https://pedcollege.tomsk.ru/>) в разделе «Руководство. Педагогический (научно-педагогический) состав».

Исходя из прогноза потребностей региона в педагогических кадрах на период до 2025 г., наиболее востребованными будут воспитатели дошкольных образовательных учреждений и учителя начальных классов, владеющие компетенциями по работе с детьми с особыми образовательными потребностями, навыками коррекционной работы, работы в инклюзивных группах и классах, преподаватели технологии, учителя физической культуры.

Дополнительные преимущества для студентов Колледжа:

- высокая востребованность выпускников на рынке труда Томской области и за ее пределами (в 2019 году по специальности «Дошкольное образование» - 72%, по специальности «Преподавание в начальных классах» - 81%);
- иногородним студентам предоставляется общежитие;

- в процессе обучения можно получить дополнительную квалификацию, освоив дополнительную профессиональную программу;
- возможность по окончании Колледжа поступить в ФГБОУ ВО «Томский государственный педагогический университет» на заочное отделение со скидкой 25% на оплату за обучение.

2.3 Общая характеристика студенческого контингента

1. Численность обучающихся по очной форме (по состоянию на 01.07.2021 г.)- 756 человек
2. численность проживающих в общежитии (по состоянию на 01.07.2021 года)- 170 человек
3. наличие студентов с ОВЗ, инвалидов- 7 инвалидов, 1 -ОВЗ
4. наличие студентов, имеющих детей -имеется
5. наличие студентов, находящихся в трудной жизненной ситуации, в том числе сироты, опекаемые (по состоянию на 01.07.2021 г.) - 31 человек
6. наличие студентов, принимающих активное участие студентов в деятельности общественных объединений (Студенческий совет, волонтерская организация «Белый журавль», сводный поисковый отряд им. Героя Советского союза Ф.М.Зинченко и т.д.)
7. наличие студентов, имеющих правонарушения, стоящих на учете в органах внутренних дел -2 человека состоят на учете в КДН, ОДН

Раздел 3. Общие требования к личностным результатам выпускников СПО

В результатах процесса воспитания обучающихся заинтересованы все участники образовательных отношений – обучающийся, семья, общество, экономика (предприятия-работодатели), государство, социальные институты, поэтому для планирования воспитательной работы используется образ результата – «Портрет выпускника СПО».

Специальности, по которым ведется подготовка кадров в колледже:

- 44.02.01 Дошкольное образование,
- 44.02.02 Преподавание в начальных классах,
- 44.02.03 Педагогика дополнительного образования,
- 44.02.04 Специальное дошкольное образование,
- 44.02.05 Коррекционная педагогика в начальном образовании,
- 54.02.06 Изобразительное искусство и черчение,
- 49.02.01 Физическая культура.

3.1. Требования к личностным результатам и надпрофессиональным компетенциям студентов ОГБПОУ «ТГПК»

Таблица 1. Личностные результаты реализации рабочей программы воспитания

Личностные результаты реализации программы воспитания (дескрипторы)	Код личностных результатов реализации программы воспитания
Осознающий себя гражданином и защитником великой страны	ЛР 1

Проявляющий активную гражданскую позицию, демонстрирующий приверженность принципам честности, порядочности, открытости, экономически активный и участвующий в студенческом и территориальном самоуправлении, в том числе на условиях добровольчества, продуктивно взаимодействующий и участвующий в деятельности общественных организаций	ЛР 2
Соблюдающий нормы правопорядка, следующий идеалам гражданского общества, обеспечения безопасности, прав и свобод граждан России. Лояльный к установкам и проявлениям представителей субкультур, отличающий их от групп с деструктивным и девиантным поведением. Демонстрирующий неприятие и предупреждающий социально опасное поведение окружающих	ЛР 3
Проявляющий и демонстрирующий уважение к людям труда, осознающий ценность собственного труда. Стремящийся к формированию в сетевой среде лично и профессионального конструктивного «цифрового следа»	ЛР 4
Демонстрирующий приверженность к родной культуре, исторической памяти на основе любви к Родине, родному народу, малой родине, принятию традиционных ценностей многонационального народа России	ЛР 5
Проявляющий уважение к людям старшего поколения и готовность к участию в социальной поддержке и волонтерских движениях	ЛР 6
Осознающий приоритетную ценность личности человека; уважающий собственную и чужую уникальность в различных ситуациях, во всех формах и видах деятельности.	ЛР 7
Проявляющий и демонстрирующий уважение к представителям различных этнокультурных, социальных, конфессиональных и иных групп. Сопричастный к сохранению, преумножению и трансляции культурных традиций и ценностей многонационального российского государства	ЛР 8
Соблюдающий и пропагандирующий правила здорового и безопасного образа жизни, спорта; предупреждающий либо преодолевающий зависимости от алкоголя, табака, психоактивных веществ, азартных игр и т.д. Сохраняющий психологическую устойчивость в ситуативно сложных или стремительно меняющихся ситуациях	ЛР 9
Заботящийся о защите окружающей среды, собственной и чужой безопасности, в том числе цифровой	ЛР 10
Проявляющий уважение к эстетическим ценностям, обладающий основами эстетической культуры	ЛР 11
Принимающий семейные ценности, готовый к созданию семьи и воспитанию детей; демонстрирующий неприятие насилия в семье, ухода от родительской ответственности, отказа от отношений со своими детьми и их финансового содержания	ЛР 12

Надпрофессиональные компетенции (soft skills), сформированные посредством воспитательной деятельности	
Критическое мышление	НК 1
Осознанность, умение управлять вниманием	НК 2
Убеждение и аргументация	НК3
Нацеленность на результат	НК4
Экологическое мышление	НК 5
Медиаграмотность, информационная гигиена	НК 6
Эмоциональный интеллект, эмпатия	НК 7

Раздел 4. Содержание деятельности по реализации рабочей программы воспитания, его структурные компоненты и кадровый ресурс их реализации

4.1. Цели и задачи рабочей программы воспитания

Цель:

Вовлечение в различные направления воспитательной деятельности Колледжа не менее 85 % студентов 1- 4 курса очной формы обучения, из них 10% - в качестве координаторов, наставников, членов актива (Студенческого совета), посредством реализации внутренних мероприятий Колледжа, Флагманских программ Молодежного центра СПО и других тематических мероприятий и проектов в течение 2021 – 2024г.г.

Задачи:

1. Формировать ежегодный план воспитательной работы Колледжа в корреляции с планом работы Региональных флагманских программ.
2. Содействовать формированию и реализации индивидуальных траекторий развития надпрофессиональных компетенций (soft skills) у студентов Колледжа через их вовлечение в различного рода мероприятия.
3. Разработать и внедрить комплексную программу развития и поддержки студенческих сообществ посредством систематического выявления студенческих инициатив и развития наставничества.
4. Содействовать личностному и профессиональному самоопределению студентов через включение их в проектную, научно-практическую деятельность, движения Вордскиллс, Абилимпикс.
5. Развивать трудовую, проектную и предпринимательскую активность студентов посредством реализации флагманской программы «Специалисты будущего».
6. Выявлять и осуществлять поддержку талантливых студентов Колледжа через их вовлечение в тематические мероприятия и проекты на протяжении всего периода обучения.
7. Обеспечить взаимодействие воспитательного отдела Колледжа с социальными партнерами и представителями работодателей через совместные мероприятия для развития надпрофессиональных и профессиональных компетенций.

4.2. Направления воспитательной работы

4.2.1 Наименование и краткое описание реализующихся направлений

Направления программы воспитательной работы Колледжа определены в соответствии с Регламентом воспитательной работы с обучающимися в учреждениях, подведомственных ДПО Томской области (от 30.12.2020г.):

1. направление «Патриотическое и гражданское воспитание молодежи» (ФП «Патриотический центр»);
2. направление «Добровольчество и волонтерская деятельность» (ФП «Волонтерская лига»);
3. направление «Молодежное предпринимательство и профессиональная навигация молодежи» (ФП «Специалисты будущего»);
4. направление «Развитие творческого потенциала молодежи» (ФП «Творчество»);
5. направление «Содействие самоорганизации студентов и развитие студенческих сообществ» (ФП «Студенческое самоуправление»);
6. направление «Экологическая грамотность»;
7. направление «Спорт и здоровый образ жизни»;
8. направление «Социально – профилактическое направление».

1. Направление «Патриотическое и гражданское воспитание молодежи»

Цель - вовлечение в патриотические мероприятия не менее 90 % обучающихся, из числа обучающихся очной формы обучения

Задачи:

1. Создавать условия для развития гражданской активности студентов колледжа.
2. Выявить и использовать наиболее эффективных практик патриотического воспитания в колледже и в системе СПО в целом.
3. Содействовать формированию и развитию студенческих патриотических клубов в колледже.
4. Повысить уровень организации локальных патриотических мероприятий в колледже.

«Патриотическое воспитание» - это развитие общественной активности обучающихся; воспитание сознательного отношения к труду и народному достоянию, верности боевым и трудовым традициям старшего поколения, преданности Отчизне, готовности к защите ее свободы и независимости; способствовать пониманию истинных духовных ценностей Отечества; воспитание политической культуры, чувства ответственности и гордости за свою страну, на примерах мужества и героизма воспитание патриотических чувств.

«Гражданское воспитание» - формирование сознательной личности на основе традиций, ценностей и идеалов Российской Федерации; формирование духовно-нравственных ценностей гражданина; формирование гражданского самосознания; воспитание у обучающихся сознательной готовности выполнять Устав учебного заведения; формирование у обучающихся осознанной принадлежности к коллективу, понимание его роли в жизни человека, умение сочетать личные и общественные интересы.

Патриотическое и гражданское воспитание представлено работой флагманской программы «Патриотический центр», студенческим объединением «Поиск». Целью деятельности группы «Поиск» является сбор материала о педагогах и студентах - участниках ВОВ, которые ушли на фронт из стен педагогического училища, тружениках тыла как пример жизненного подвига. В реализации направления «Гражданское и патриотическое воспитание» принимают участие преподаватели по истории, обществознания, литературы посредством организации участия во Всероссийских и региональных патриотических акциях, патриотических конференциях, семинарах, а также проведение внутренних мероприятий в Колледже. Также, в реализации данного направления принимают участие кураторы учебных групп, наставники студенческих групп посредством проведения Уроков памяти, тематических классных часов, привлечение студентов к участию во Всероссийских и региональных патриотических акциях, гражданских и патриотических конференциях). Немаловажную роль в этом направлении имеет Студенческий Совет Колледжа и общежития под кураторством педагога-тьютора (проведение встреч с участниками боевых действий, творческих патриотических программ, участие во Всероссийских и региональных патриотических акциях, организация участия в городских митингах, патриотических мероприятий в общежитии, подготовка творческих вокальных и хоровых композиций, чтецов по данной тематике, ведущих мероприятий).

Основными механизмами реализации и направления деятельности в рамках направления является флагманская программа «Патриотический центр».

Механизмы реализации флагманской программы:

1. реализация проектов по вовлечению (участию) студентов в рамках гражданско-патриотической направленности;
2. организация комплексной поддержки патриотических клубов колледжа, которые включают в себя: военно-спортивные, историко-краеведческие и творческие направления;
3. обучение педагогов-организаторов патриотических мероприятий основам событийного менеджмента и грамотному построению на Региональных школах повышения квалификации;
4. создание общей годовой базы мероприятий и осуществление контроля их проведения с помощью форм отчетности.

С 2020 года на базе Колледжа функционирует сводный поисковый отряд имени Героя Советского союза Ф.М.Зинченко. Члены сводного отряда регулярно организуют мероприятия патриотической направленности, проводят Уроки Мужества в школах города Томска и области. В библиотеке колледжа создана музейная комната.

2. Направление «Добровольчество и волонтерская деятельность»

Цель – вовлечение в волонтерскую деятельность не менее 60 % студентов очной формы обучения.

Задачи:

- информировать 100% студентов очного отделения о региональных и Всероссийских добровольческих мероприятиях, акциях и пр.;
- обучать состав волонтерской организации Колледжа методикам и формам волонтерской работы, навыкам самореализации и самоорганизации, необходимым для решения актуальных социальных задач (в том числе при проведении конкурса

профессионального мастерства для лиц с инвалидностью «Абилимпикс», а также в рамках проекта «Волонтеры Победы»);

- привлекать волонтеров Колледжа к проведению массовых социально-культурных, информационно-просветительских, образовательных и спортивных мероприятий;

- разрабатывать и проводить информационно-просветительские мероприятия, акции, информационные палатки с целью вовлечения обучающихся в различные направления волонтерской деятельности.

В соответствии с Концепцией развития добровольчества (волонтерства) в РФ до 2025 года и региональной специфики системы профессионального образования Томской области в рамках флагманской программы «Волонтерская лига» выделяют следующие направления добровольческой деятельности в Колледже:

1. Профессиональное добровольчество - волонтерское сопровождение чемпионатных движений «Молодые профессионалы» и «Абилимпикс», отраслевые проекты по формированию профессиональных навыков через добровольческую деятельность.

2. Социальное добровольчество – реализация социально-значимых проектов волонтерской организацией «Белый журавль», взаимодействие с благотворительными фондами и организациями, оказание точечной социальной помощи населению.

3. Культурное и событийное добровольчество – волонтерское сопровождение городских/региональных/всероссийских проектов и мероприятий.

4. Экологическое добровольчество – реализация и участие в проектах экологической грамотности, природосбережению.

5. Инклюзивное добровольчество – подготовка добровольцев в сфере сопровождения студентов с ОВЗ.

Механизмы реализации и направления деятельности в рамках флагманской программы. Основным механизмом реализации данной программы является развитие и поддержка деятельности волонтерской организации Колледжа - «Белый журавль».

В основу деятельности организации входит:

- 1) использование проектного подхода в деятельности (включение во внешние и локальные социальные проекты);

- 2) реализация различных форм добровольческой деятельности: проект, акция, информационная палатка, мероприятие, чемпионат, десант;

- 3) набор в организацию и подготовка добровольцев к работе на мероприятиях на базе ПОО.

Сопровождение деятельности волонтерской организации в Колледже осуществляют педагог-тьютор флагманской программы «Волонтерская лига», куратор из числа студентов, входящих состав «Белого журавля».

Направления деятельности в рамках флагманской программы включают в себя следующий комплекс мероприятий:

- 1) набор и обучение новых добровольцев в формате тиражирования Регионального проекта «Школа волонтеров» на базе Колледжа;

- 2) обучение и повышение квалификации организационного состава волонтерской организации Колледжа;

- 3) оказание адресной социально-добровольческой помощи организациям – партнерам, подшефным организациям;

- 4) волонтерское сопровождение событий/чемпионатов на базе Колледжа;

5) популяризация добровольческой деятельности в формате акций и информационных палаток.

3. Направление «Молодежное предпринимательство и профессиональная навигация молодежи»

Направление реализуется в рамках флагманской программы системы профессионального образования Томской области «Специалисты будущего», имеющей два вектора: «Предпринимательский трек СПО» и «Профессиональная навигация».

Цель первого вектора - увеличение доли охвата студентов (не менее 4%) участием в проектах по формированию способности планирования предпринимательской деятельности в профессиональной сфере.

Задачи:

- развитие менеджерских компетенций (организационно-управленческих и социально-личностных) у студентов колледжа через участие в бизнес-проектной деятельности;

- создание условий для развития молодежного предпринимательства с помощью портфеля проектов.

- мотивация к предпринимательской деятельности и профессиональной реализации в условиях самозанятости (из полученного опыта).

Профессиональная навигация молодежи является вторым вектором флагманской программы «Специалисты будущего». Она реализуется по двум направлениям: профориентация потенциальных студентов (нынешних школьников) и трудоустройство выпускников колледжа.

Цель профессиональной навигации – проведение профориентационной работы с выпускниками школ посредством привлечения студентов Колледжа соответствующей специальности и содействие в трудоустройстве выпускникам колледжа.

Задачи:

- проводить плановые профориентационные мероприятия для потенциальных абитуриентов колледжа, включая мероприятия проекта «Билет в будущее»;

- организовывать площадки взаимодействия студентов-выпускников с потенциальными работодателями (круглые столы, дистанционные интерактивы и т.п.) для последующего трудоустройства.

4. Направление «Развитие творческого потенциала молодежи»

В рамках направления реализуется флагманская программа «Творчество», которая объединяет активных и креативных, талантливых студентов и сотрудников Колледжа, направлена на раскрытие индивидуальных творческих способностей участников, поддержку культурных проектов, развитие взаимодействия с творческими сообществами Томской области.

Цель: выявление талантливых студентов и привлечение студентов (не менее 50% студентов очного отделения) к мероприятиям, способствующим их развитию и самореализации, развитию soft skills - компетенций.

Задачи:

- содействовать формированию и развитию творческих студенческих объединений, клубов, сообществ в Колледже;

- организовать вовлечение и эффективную интеграцию талантливой молодежи в творческие объединения Колледжа;
- осуществлять взаимодействие воспитательного отдела, кураторов студенческих групп, педагогов-предметников для разработки и проведения мероприятий, реализации проектов, направленных на развитие творческого потенциала молодежи;
- обеспечить своевременное информирование воспитательных проектов и мероприятий Арт-менеджером Колледжа;
- организовать деятельность кураторов студенческих групп и педагогов-организаторов по формированию «Портфолио студентов» в 1С-Колледж.

Механизмы реализации и направления деятельности в рамках флагманской программы

Основными механизмами реализации флагманской программы являются:

- 1) реализация мероприятий по вовлечению студентов в творческую деятельность (кастинги «Студенческая весна» и «Танцуй за СПО», для первокурсников «Калейдоскоп талантов» и пр.);
- 2) формирование на базе Колледжа творческих студенческих объединений по направлениям: вокальная, танцевальная студии, объединение по декоративно-прикладному искусству, выпуск онлайн-газет и пр.);
- 3) организация систематической деятельности студентов в работе студенческих творческих объединений и студий;
- 4) организация участия студентов в творческих конкурсах и фестивалях на муниципальном, региональном, всероссийском и международных уровнях.

Организационная структура реализации флагманской программы в Колледже. Деятельность флагманской программы включает в себя взаимодействие следующих субъектов образовательного процесса в Колледже:

- 1) студенты Колледжа (участники и зрители творческих мероприятий);
- 2) студенты – организаторы творческой деятельности в Колледже (арт-менеджеры);
- 3) педагоги – кураторы (преподаватели);
- 4) педагог – тьютор флагманской программы;
- 5) педагог – руководитель творческого объединения (студии).

5. Направление «Содействие самоорганизации студентов и развитие студенческих сообществ»

Развитие студенческого самоуправления и позитивной общественной студенческой инициативы координируется Региональной флагманской программой «Студенческое самоуправление».

Цель: выявление и развитие лидерских качеств у студентов, формирование и обучение Студенческого совета (актива) Колледжа (не менее 10% от контингента) и вовлеченность всего контингента в мероприятия студенческого совета не менее 60%.

Задачи:

- 1) создание условий для осуществления эффективной работы органов студенческого самоуправления (Далее — ОССУ) в Колледже;
- 2) реализация управленческого потенциала студентов в вопросах управления Колледжем;

3) содействие в представлении интересов студентов Колледжа на региональном уровне;

4) содействие развитию и совершенствованию структуры «Студенческого совета» (актива) Колледжа, систематизация его деятельности, поддержание и развитие корпоративной культуры студенческого сообщества в Колледже.

Механизмы реализации и направления деятельности в рамках флагманской программы Основным механизмом реализации деятельности Региональный флагманской программы «Студенческое самоуправление» является работа студенческого объединения активистов Колледжа – «Студенческий совет», деятельность которого заключается в:

1) реализации студенческих инициатив (проектов), способствующих решению актуальных проблем студенческого сообщества, а также отработке навыков проектной, организационной деятельности студентов, развитию надпрофессиональных компетенций студентов посредством реализации проектов по различным направлениям студенческого самоуправления;

2) формировании студенческого кадрового резерва и системы непрерывного повышения квалификации студенческого актива Колледжа посредством регулярного проведения школ студенческого актива;

3) проведение и анализ студенческих мониторингов для выявления проблемных сфер в реализации образовательного процесса и выработки решений по улучшению качества образовательных услуг в Колледже;

4) информировании и обеспечении участия студентов в городских, региональных, всероссийских и международных проектах и конкурсах с целью повышения их конкурентоспособности, а также поощрения активных студентов.

Основными и обязательными направлениями для реализации студенческих инициатив и формирования студенческих сообществ в системе профессионального образования Томской области являются:

1) Оценка качества оказания образовательных услуг (студенческие комиссии по оценке качества образования или старостаты);

2) Наставничество в форме «студент – студенту»;

3) Медиа и информационная работа;

4) Добровольческая деятельность студентов;

5) Творческая деятельность студентов.

Организационная структура флагманской программы. В рамках локального уровня, основным представительным органом, осуществляющим студенческое самоуправления на базе Колледжа является – Студенческий совет, деятельность которого осуществляется на основе локального положения. В его состав входят председатель, заместитель председателя, секретарь, руководители секторов. Сектора Студенческого совета: культурно-массовый сектор, спортивно –массовый сектор, учебный сектор, информационный сектор, патриотический сектор, экологический сектор.

Сопровождение деятельности Студенческого совета в форме наставничества «Педагог – студент» осуществляет начальник воспитательного отдела как педагог-тьютор флагманской программы.

Наставничество в Колледже как структурный элемент воспитательной работы представлено двумя направлениями: «студент-студент», «педагог-студент».

6. Направление «Экологическая грамотность»

Направление «Экологическая грамотность» имеет три направления:

1. проектно - исследовательская деятельность,
2. экологическая грамотность,
3. формирование «зеленых компетенций» (Greenskills)

Цель – формирование у студентов Колледжа экологической культуры посредством проведения тематических мероприятий и реализации проектов, а также вовлечение студентов (не менее 65%) в движение экологического отряда к 2024 году.

Задачи:

1. создание условий формирования у студентов Колледжа экологической культуры средствами проектной деятельности студентов;
2. разработка, реализация и участие тематических мероприятий, акций;
3. создание и поддержка на базе Колледжа экологического отряда как студенческого объединения.

Механизмы реализации деятельности в рамках направления. Основным механизмом реализации направления «Экологическая грамотность» является соответствующее вовлечение студенческого сообщества посредством создания и поддержки развития студенческого экологического отряда Колледжа.

Сопровождение деятельности по экологическому направлению в Колледже осуществляет педагог-тьютор (педагог-предметник).

7. Направление «Спорт и здоровый образ жизни»

Цель: создание условий для физического развития студентов, регулярных занятий спортом, формирования здорового образа жизни не менее 60% обучающихся.

Задачи:

1. совершенствовать механизм массовой физкультурно-оздоровительной работы в Колледже;
2. создавать на базе Колледжа действующего спортивного клуба, состоящего из спортивных секций по интересам студентов;
3. привлекать студентов к участию в просветительских проектах, конкурсах, мероприятиях, акциях в области здорового образа жизни.

Механизмы реализации деятельности в рамках направления. Основным механизмом реализации данного направления является создание и качественное функционирование на базе Колледжа спортивного клуба, деятельность которого направлена на развитие массовой физкультурно-оздоровительной работы, повышение спортивного мастерства занимающихся.

Основными формами организации данного направления в Колледже являются:

1. участие студентов в физкультурных и спортивных мероприятиях, их организации и (или) проведении (при необходимости);
2. участие студентов в организации деятельности объектов спорта, входящих в ведение Колледжа;
3. участие студентов специальности «Физическая культура» в пропаганде здорового образа жизни, занятий физической культурой и спортом, а также в организации и проведении спортивных мероприятий среди лиц с ограниченными возможностями здоровья и инвалидов.

8. Направление « Социально – профилактическое направление»

Цель: организация социально-педагогического и психолого-педагогического сопровождения 100% студентов Колледжа для развития личности, стойкой к жизненным трудностям и проблемам.

Задачи:

1. формировать личностных ресурсов, способствующих самоопределению и выработке личностной и социальной позиции обучающихся, препятствующих совершению правонарушений, проявлению экстремизма, терроризма и злоупотреблению психоактивными веществами;

2. развивать у студентов стратегии и навыков социального поведения, умения противодействовать негативным проявлениям молодежной субкультуры, повышение правовой компетентности.

Механизмы реализации деятельности в рамках социально – профилактического направления. Основным механизмом реализации данного направления является качественное плановое взаимодействие социального педагога, педагога-психолога, педагогов-кураторов и педагогов предметников в рамках профилактической работы.

Основными формами профилактики являются социально-педагогическая диагностика, информационно-просветительская, социально-профилактическая работа с обучающимися и их родителями (законными представителями).

4.3. Корпоративная культура

4.3.1. Организационная культура

Традицией стали встречи администрации Колледжа с представителями групп студентов (старосты) для обсуждения проблем, награждения лучших и внесения предложений в развитие колледжа. Мотивация активных студентов: бесплатное посещение мероприятий социальных партнеров, поощрительные выплаты в конце года, благодарственные письма, подарки от администрации.

За последний период работы колледжа сформировались мероприятия, которые носят традиционный характер:

- «День открытых дверей»: формат его проведения в колледже достоин внимания: посетители мероприятия проходят целый квест, насыщенный современными технологиями педагогической практики;

- «Педагогический дебют»: внутренний конкурс профессионального мастерства, сочетающий в себе профессионализм и творчество в подходе к профессии;

- «День добровольца»: 5 декабря волонтерской организацией «Белый журавль» устраивается чаепитие в рамках всемирного дня добровольца, помимо этого студенты в рамках данной организации собираются каждый четверг и раз в месяц устраивают неформальные встречи. На празднике студенты играют в «тайного поздравителя», благодаря чему устанавливается праздничное настроение, и никто не остается без внимания и без подарка;

- «SuperStarosta» - мероприятие, направленное на выявление лучшего старосту учебной группы, путем выполнения конкурсных мероприятий;

- «День учителя» - мероприятие, направленное на празднование профессионального праздника «Дня учителя».

При проведении мероприятий любого уровня специалисты, необходимые для реализации поставленных задач, привлекаются из разных управлений. Таким образом, создается разовая команда, способная выполнить задачу, актуальную на сегодняшний день.

Еженедельно (по понедельникам) сотрудники воспитательного отдела собираются для планирования деятельности на неделю. В течение недели каждый сотрудник с привлечением студентов, социальных партнеров и педагогов колледжа выполняет поставленные задачи. Отдел работает в режиме многозадачности, каждый специалист одновременно создает условия для реализации нескольких проектов. Каждый новый проект обсуждается всеми специалистами через «мозговой штурм». При узконаправленности проекта к нему привлекается один из преподавателей, чей предмет может быть сопричастен к проекту.

4.3.2 Фирменная стилистика

На всех значимых мероприятиях колледжа звучит Гимн колледжа «Педагогом стать» и Гимн СПО. Фирменный цвет – синий и белый.

Эмблема организации представляет собой графическое буквенное начертание - аббревиатуру ПК (Педагогический колледж»), в центре которого заглавная буква К-сокращение от Колледж, что символизирует практическую направленность образовательной организации, отрисованная в линейно-минималистическом стиле (символ развития личности), которая складывается в латинскую букву V-сокращение от Victoria (Символ победы), с ответвленной линией справа в виде заостренного бокса (символ целенаправленности, которая вместе с элементом от заглавной конструкции формирует букву П-сокращение от Педагогический). Более подробно вы можете ознакомиться перейдя по ссылке <https://pedcollege.tomsk.ru/file/2100/Брендбук%20ОГБПОУ%20ТГПК.pdf>



Рисунок 1 Эмблема колледжа

Для членов Студенческого совета имеется фирменная форма (футболки и кепки)



Рисунок 2. Форма ССУ

В 2021 году были разработаны логотипы секторов Студенческого Совета, которые были перенесены на бейджики.

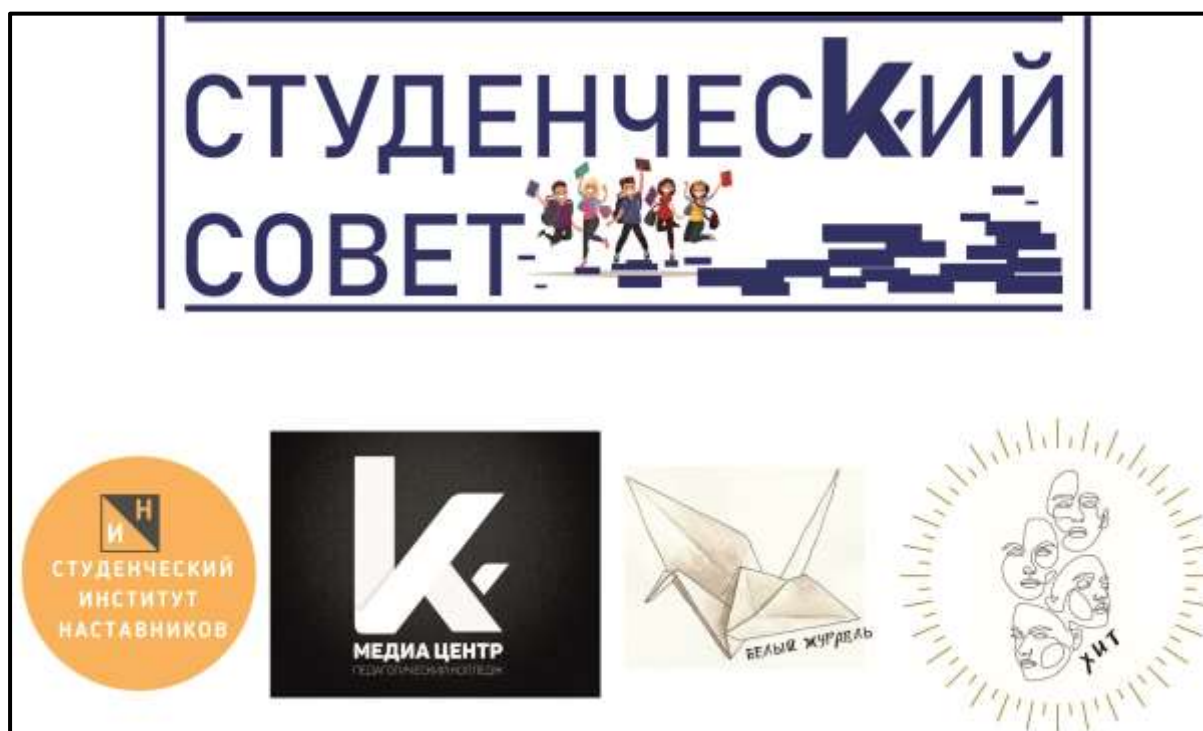


Рисунок 3 – Логотипы секторов Студенческого Совета и волонтерской организации «Белый журавль»

4.4. Система наставничества формы “Студент-студент” и “Педагог-студент”

Наставничество - универсальная технология передачи опыта, знаний, формирования навыков, компетенций и ценностей через неформальное взаимообогащающее общение, основанное на доверии и партнерстве.

Говоря обобщённо, наставничество представляет собой способ передачи опыта и знаний от более опытного к менее опытному. В плоскости студенческого наставничества речь идет о передаче опыта обучения в новой образовательной среде, вовлечения в студенческие организации, программы дополнительного образования, а также способах облегчения и улучшения ботовый жизни в общежитии.

Цель: создание благоприятных условий для личностного и профессионального развития, выявления и совершенствования способностей и талантов, стимулирования инициативы и творчества обучающихся, а также профилактики правонарушений в колледже.

Задачи внедрения программы наставничества:

1. сформировать открытое и эффективное сообщество наставников и наставляемых внутри колледжа, способное на комплексную поддержку модернизации образовательной деятельности;
2. обеспечить условия успешной адаптации первокурсников к осознанной и социально продуктивной профессиональной деятельности в колледже.
3. подготовить обучающихся к самостоятельной, осознанной и социально продуктивной профессиональной деятельности;
4. способствовать раскрытию личностного, творческого, профессионального

потенциала обучающихся через создание условий реализации индивидуальной образовательной/ профессиональной траектории;

5. создать условия для эффективного обмена личностным, жизненным и профессиональным опытом для каждого субъекта образовательной и профессиональной деятельности, участвующих в наставнической деятельности.

Таблица 2 - Компоненты наставничества

Ценностно- смысловой	Содержательный	Технологический	Оценочно-диагностический
<p>Наставничество – взаимообогащающее общение, основанное на доверии и партнерстве, позволяющее передавать опыт и раскрывать потенциал каждого студента.</p> <p>Объект наставничества - процесс передачи опыта.</p> <p>Субъекты: наставники и наставляемые</p>	<ol style="list-style-type: none"> 1. Работа с наставниками 2. наставляемыми; 3. коллективом колледжа; 4. администрацией колледжа; 5. МЦ СПО 	<ol style="list-style-type: none"> 1. интерактивные технологии; 2. тренинговые технологии; 3. проектные технологии; 4. консультации, 5. беседы, тренинги, 6. семинары, практикумы; 7. информационные технологии 	<p>Мониторинг и оценка параметров Программы:</p> <ol style="list-style-type: none"> 1. организационного (эффективность системной планируемой деятельности); 2. научно-методического 3. (наличие методической базы и обеспеченность кадрами); 4. личностных (мотивация, включенность в наставнические отношения и др.)

Модели наставничества: «студент – студент», «педагог – студент».

Цели и задачи	Область применения	Ожидаемые результаты
Модель наставничества «педагог - студент»		
Разносторонняя поддержка студента по реализации его индивидуальной образовательной траектории	Урочная и внеурочная деятельность: кураторские часы, консультации конкурсы профессионального мастерства, волонтерская деятельность, интеграция в профессиональное сообщество.	<ol style="list-style-type: none"> 1.самореализация обучающихся в проектной деятельности, учебно-исследовательской, культурно-массовой и спортивной деятельности; 2.индивидуальные достижения в конкурсах профессионального мастерства.
Модель наставничества «студент — студент»		
Разносторонняя поддержка студентов, временная помощь в адаптации к новым условиям обучения	<p>Внеурочная деятельность:</p> <ol style="list-style-type: none"> 1. часы наставника 2. совместная организация и участие в конкурсах и проектных работах; 3. совместные спортивные и культурные 	<ol style="list-style-type: none"> 1.повышение успеваемости и улучшение психоэмоционального фона внутри группы и Колледжа; 2.численный рост посещаемости направлений студенческого совета 3.количественный и качественный рост успешно реализованных образовательных и социальных проектов.

	мероприятия; 4. волонтерская деятельность; 5. интеграция в сообщество (в т.ч. в период адаптации).	
--	----------------------------------------------------------------------------------------------------------	--

Результатом правильной организации работы наставников будет высокий уровень включенности первокурсников в культурную жизнь образовательной организации, усиление уверенности в собственных силах и развитие личного, творческого и педагогического потенциалов. Это окажет положительное влияние на уровень образовательной подготовки и психологический климат в образовательной организации. Студенты-наставляемые получают необходимые для данного периода профессиональной реализации компетенции, профессиональные советы и рекомендации, а также стимул и ресурс для комфортного становления и развития внутри организации и профессии.

4.5. Модули инфраструктурной воспитательной работы

Таблица 3- Модули инфраструктурной воспитательной работы

Структурные компоненты программы воспитания ПОО (модули)	Содержание модуля	Направление воспитательной работы
Инвариантные модули		
«Ключевые дела ПОО»	<p>Способствуют интенсификации общения, формируют ответственную позицию студентов к происходящему в ПОО. Ключевые дела способствуют формированию инициативности и опыта сотрудничества студентов, готовности к профессиональной конкуренции и конструктивной реакции на критику; формированию позитивного опыта социального поведения.</p> <p>Подразумевается вовлечение студентов в эмоционально окрашенные и расширяющие спектр социальных контактов события благотворительной, экологической, патриотической, трудовой направленности. Это могут быть церемонии награждения, спортивные состязания, праздники, фестивали, представления. Также данный модуль предусматривает проведение акций, посвященных значимым событиям; театрализованные, музыкальные, литературные события, со значимыми датами, «ритуалы посвящения» и т.д.</p> <p>Обучающиеся участвуют в реализации социальных проектов и программ, в том числе, при поддержке привлеченных волонтеров и специалистов, популяризацию социально одобряемого поведения современников, соотечественников, земляков. Модуль ориентирован на регионально значимые вопросы карьерного становления на территории, использования обучающимися «жизненного шанса» на самореализацию в своем регионе (и обратный процесс – реализацию «шанса» региона на удержание молодого человека или девушки). Модуль предполагает</p>	<p>Направление «Содействие самоорганизации студентов и развитие студенческих сообществ»</p>

	<p>использование воспитательного контекста приобретения нового для студента опыта (и рефлексивного осмысления) участия в территориальных выборах и референдумах, в волонтерском движении, включение в процедуры поддержки семейных и местных традиций, продуктивное взаимодействия с социальными группами и НКО, благоустройства общественных пространств, отслеживания экологических проблем и реагирования на них.</p> <p>Мероприятия, направленные на подготовку к личным отношениям, будущей семейной жизни, рождению и воспитанию детей.</p>	
«Кураторство и поддержка»	<p>Отражает деятельность по созданию и развитию коллектива учебной группы, по обнаружению и разрешению проблем обучающихся, оказания помощи им в становлении субъектной позиции, реализации механизмов самоуправления. Также это деятельность по организации взаимодействия педагогов с родителями студентов, выработки стратегии взаимодействия в проблемных ситуациях, привлечения внутренних и внешних воспитательных ресурсов.</p>	
«Студенческое самоуправление»	<p>Позволяет выделить две модели самоуправления: имитационно-игровое самоуправление (выделение студентам ограниченных сфер жизни профессиональной образовательной организации для компетентного принятия решений в рамках этих сфер) и реальное студенческое самоуправление (требует существенной перестройки управленческих механизмов образовательной организации).</p> <p>Студенческий Совет играет существенную роль для вовлечения обучающихся в формальные и неформальные группы, несущие в себе благоприятный сценарий взаимодействия с их представителями. И наоборот, ряд групп может представлять угрозу для обучающихся. Ощущение принадлежности к группе, реализуемое в ходе поддержки студенческого самоуправления и молодежных общественных объединений помогает педагогам воспитывать у обучающихся инициативность, самостоятельность, ответственность, трудолюбие, чувство собственного достоинства, а студентам - предоставляет широкие возможности для самовыражения и самореализации.</p>	<p>Направление «Содействие самоорганизации студентов и развитие студенческих сообществ»</p>
«Профессиональный выбор»	<p>Педагогическое сопровождение профессионального выбора может обеспечиваться разнообразными способами: освоением профессионального цикла, экскурсиями на предприятия, встречами с профессионалами и их мастер-классами, короткими стажировками и др.</p> <p>Востребовано расширение опыта самостоятельного зарабатывания денег, обнаружения экономических результатов связи собственного потенциала как работника с интересами общественных объединений, некоммерческого сектора, социальных институтов. Для проектирования рабочей программы воспитания актуально то, что, помимо освоения профессии и благодаря освоению профессии студент СПО обнаруживает разные социальные роли (не только</p>	<p>Направление «Молодежное предпринимательство и профессиональная навигация молодежи»</p>

	наемный работник, но и фрилансер, и предприниматель, и временно безработный). Также это могут быть и разные представления об образе жизни (в первую очередь, сближение досуговой и профессиональной деятельности, выбор различных вариантов «медленной жизни», дистанцирующейся от привычных представлений о характере профессионального успеха и т.д.).	
«Организация предметно-эстетической среды»	<p>Постоянное совершенствование образовательной и производственной среды, окружающей студента колледжа, направлено на формирование его отношения и навыка преобразования общественных и производственных пространств, вовлечение в развитие предметно-эстетической среды учебных помещений и общежитий.</p> <p>Модуль соотносится с профильной направленностью различных аспектов красоты профессионального труда, промышленной эстетики, технологической культуры, внешнего образа предприятий в глазах общественности, заказчиков и сотрудников, корпоративного дизайна, товарных знаков. Очевидно, что воспитательные аспекты в наибольшей мере относятся к позитивному имиджу человека труда, его результатов и их значимости для остальных воспитательных идеалов.</p> <p>В значительной мере на реализацию данного модуля направлена совместная деятельность по отражению тематики в оформлении помещений колледжа и общежития, организации тематических экспозиций, обеспечении доступа к информационным материалам, организации дискуссий между студентами и педагогами, а также с представителями профессионально-производственной и социокультурной среды по поводу артефактов технологической культуры, корпоративного стиля, промышленной эстетики.</p>	Направление «Развитие творческого потенциала молодежи»
«Взаимодействие с родителями»	Вовлечение родителей в коллегиальные формы управления воспитанием, организацию профориентационно значимого общения коллектива обучающихся с родителями как носителями трудового опыта и корпоративной культуры. Также он может быть ориентирован на достижение совместно с родителями студента воспитательных результатов при возникновении проблем в обучении и ориентации у обучающегося на социально одобряемое поведение представителей старших поколений, заботу о «бабушках и дедушках», как собственных, так и проживающих на территории.	Направление «Социально – профилактическое направление»
Культурно-творческое воспитание	Модуль предполагает развитие творческой личности средствами культурно-досуговой деятельности, развитие общей культуры личности, развитие творческой активности личности обучающихся в культурно-творческой деятельности в колледже, развитие творческого потенциала и творческую активность, приобщение к ценностям культуры, повышение качества и качества культурно-творческих событий разных уровней	<p>Направление «Развитие творческого потенциала молодежи»</p> <p>Направление «Патриотическое и гражданское воспитание молодежи»</p>
Гражданско-	Сформировать гражданско-патриотическую позицию,	Направление

патриотическое воспитание	проявления осознанного поведения на основе традиционных общечеловеческих ценностей. Разработать и внедрить эффективные механизмы совместной деятельности участников воспитательной работы.	«Патриотическое и гражданское воспитание молодежи»
Вариативные модули		
«Молодежные общественные объединения»	Работа молодежных общественных объединений направлена на формирование мотивации к реализации ролей избирателя и активного гражданина, вовлечение в добровольческие инициативы, участие в социально значимых акциях, формирование готовности предупреждать социально неодобряемое или опасное поведение сверстников, предупреждение негативных последствий атомизации общества и риска деструктивных воздействий малых групп.	Направление «Добровольчество и волонтерская деятельность» Направление «Патриотическое и гражданское воспитание молодежи» Направление «Содействие самоорганизации студентов и развитие студенческих сообществ»
Физическая культура и здоровьесбережение	Пропаганда ЗОЖ, занятий спортом. Формирование ценностного отношения к сохранению, профилактике укреплению здоровью обучающихся, формирование у них потребности в физическом совершенствовании, в здоровом образе жизни, активной трудовой деятельности.	Направление «Спорт и здоровый образ жизни»
Экологическое воспитание	Обеспечить сформированность экологического мировоззрения у обучающихся; создать в образовательном процессе условия для формирования экологического мировоззрения; рост воспитательных событий экологической направленности	Направление «Экологическая грамотность»
Психолого-педагогическое и социально-педагогическое обеспечение	Профилактика безнадзорности и правонарушений среди студентов колледжа. Для реализации модуля происходит создание воспитательных практик, нацеленных на формирование альтернативных форм поведения, а также профилактических мер по предупреждению социально неодобряемого поведения, так и форм превентивной работы с версиями поощрения поведения социально одобряемого. Предусмотренные данным модулем активности направлены на обнаружение у обучающегося намерений, стремлений, действий по активному улучшению ситуации. Он также может предусматривать профилактику деструктивного поведения в общежитиях (для проживающих в них), создание предпосылок для социально одобряемых «малых дел» в быту. Также может быть предусмотрено включение обучающихся в совершенствование предметно-пространственной среды, вовлечение в социально одобряемую социальную активность, реализация сезонных, каникулярных, лагерных и других форм воспитательной работы.	Направление «Социально – профилактическое направление»

Раздел 5. Требования к условиям реализации рабочей программы воспитания

5.1 Кадровое обеспечение воспитательного процесса

Воспитательный отдел (далее - Отдел) - структурное подразделение, осуществляющее воспитательную работу в колледже. Отдел тесно работает во взаимодействии с социально-психологической службой и учебным управлением колледжа. Также в реализации программы воспитания в колледже принимают участие кураторы учебных групп и преподаватели учебных дисциплин.

Таблица 4- Кадровое обеспечение курируемых направлений

Должность	Курируемые направления	Реализация наставничества студенческих сообществ
Преподаватель	Направление «Молодежное предпринимательство и профессиональная навигация молодежи»	Студенческий совет
Профконсультант	Направление «Молодежное предпринимательство и профессиональная навигация молодежи»	Студенческий совет
Начальник воспитательного отдела	Направление «Содействие самоорганизации студентов и развитие студенческих сообществ»	Студенческий совет
педагог-организатор	Направление «Добровольчество и волонтерская деятельность»	Волонтерская организация «Белый журавль»
педагог-организатор	Направление «Патриотическое и гражданское воспитание молодежи»	Сводный поисковый отряд им. Героя Советского Союза Ф.М.Зинченко, Студенческий совет
педагог-организатор	Направление «Развитие творческого потенциала молодежи»	Студенческий совет
Преподаватель физической культуры	Направление «Спорт и здоровый образ жизни»	Студенческий совет
Педагог-психолог	Направление «Социально – профилактическое направление»	Обучающиеся колледжа
Социальный педагог	Направление «Социально – профилактическое направление»	Обучающиеся колледжа

Преподаватель	Направление «Экологическая грамотность»	Обучающиеся колледжа Студенческий совет Волонтерская организация «Белый журавль»
---------------	-----------------------------------------	----------------------------------------------------------------------------------------

5.2 Органы студенческого самоуправления

Студенческий Совет является одной из форм соуправления и создается в целях обеспечения реализации прав обучающихся на участие в управлении внеучебной деятельности, решения вопросов жизнедеятельности студенческой молодежи, развития ее активности, поддержки и реализации социальных инициатив.

Студенческий Совет создается на постоянно действующий представительный и координирующий орган обучающихся очной формы обучения. Каждый обучающийся колледжа имеет право избирать и быть избранным в Студенческий совет в соответствии с Положением о Студенческом совете ОГБПОУ «ТГПК» от 18 июня 2019 № СК-П-3-14 (<https://pedcollege.tomsk.ru/file/1097/Положение%20о%20Студенческом%20совете.pdf>)

Структура Студенческого совета представлена ниже:

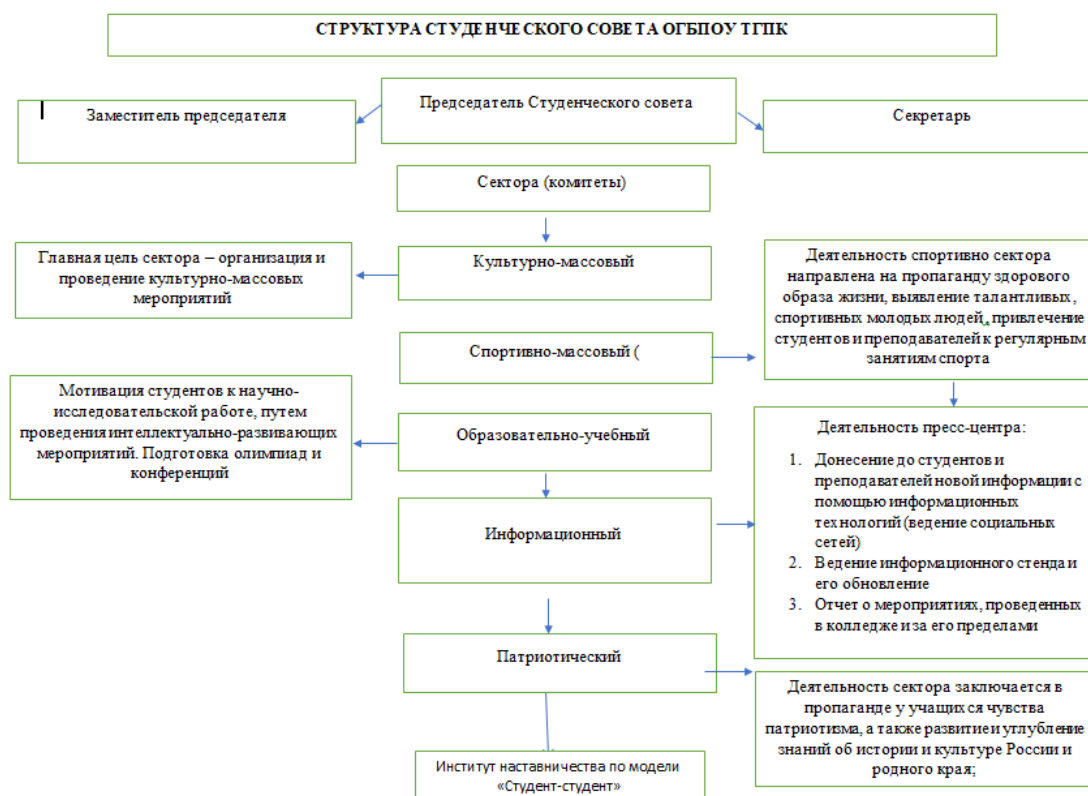


Рисунок 2 Структура Студенческого Совета ОГБПОУ «ТГПК»

Одним из приоритетных направлений деятельности студенческого и педагогического коллективов колледжа является волонтерское движение, которое стало развиваться с 2016 года, когда появился волонтерский отряд «Белый журавль». Ребята из «Белого журавля» являются активными участниками флагманской программы «Волонтерская лига», принимают активное участие в организации волонтерского движения, как в колледже, так и во внешних мероприятиях. Представители «Белого журавля» с 2016 года приняли участие в организации таких мероприятий как: областной этап «Студенческая весна», межрегиональный конкурс водительского мастерства для лиц с ограниченными

возможностями здоровья «Сибирский характер», волонтерское сопровождение региональных этапов профессионального мастерства «Молодые профессионалы», «Абилимпикс» и т.д. Волонтерскую организацию «Белый журавль» возглавляет координатор, который имеет заместителя и секретаря.

Также членами Студенческого совета колледжа в 2020 году было создано творческое объединение «Хит» «Хит» объединяет творческих студентов и сотрудников колледжа. Творческое Объединение направлено на раскрытие индивидуальных творческих способностей участников, исследование новых направлений творчества, а также развитие взаимодействия с творческими сообществами Томской области. Студенты, входящие в состав объединения активно участвуют в проектах флагманской программы «Творчество». Координирует работу объединения педагог-тьютор и АРТ-менеджеры колледжа. Для информационного освещения мероприятий в колледже имеется медиацентр. Возглавляет направление специалист по связям с общественностью и руководитель информационного сектора.

В рамках реализации флагманской программы «Студенческое самоуправление» функционирует институт наставничества по модели «студент-студент» как в колледже, так и общежитии. Цель института наставничества подбор и подготовка наставников для групп первого курса для адаптации и вовлечение их в активную деятельность в колледже, а также помощь в адаптации жизни в общежитии. Более подробно система описана в пункте 4.4, таблица 9.

С 2020 года в колледже начал функционировать сводный поисковый отряд им. Героя Советского Союза Ф.М. Зинченко. Члены сводного поискового отряда проводят мероприятия гражданской и патриотической направленности, как в колледже, так и за пределами, а также участвуют в конкурсах и проектах флагманской программы «Патриотический центр».

5.3. Структурные подразделения воспитательного отдела

Таблица 5- Структурные подразделения воспитательного отдела

Подразделение	Основания для существования
Воспитательный отдел	Положение
Социально - психологическая служба	Положение
Сводный поисковый отряд им. Героя Советского союза Ф.М.Зинченко	Положение
Спортивный клуб самбо «Сибирский Витязь»	Положение

5.4. Информационное обеспечение реализации рабочей программы воспитания

5.4.1. Наличие информационных каналов

Таблица 6- Информационное обеспечение

№ п/п	Инструмент	Частота обновлений	Ссылка (при наличии)
1.	Сайт ОГБПОУ «Томский государственный педагогический колледж»	по необходимости	https://pedcollege.tomsk.ru/
2.	Официальная страница колледжа в Фейсбук	по необходимости	https://www.facebook.com/groups/2110498482351022/?multi_permalink=2899828703417992%2C2899823920085137%2C2899810196753176%2C2898561633544699%2C2898516490215880&notif_id=1585230250028309&notif_t=group_activity
3.	Официальная страница колледжа в ВКонтакте	по необходимости	https://vk.com/pedcollege.tomsk
4.	Студенческая страница в ВК «Студсовет ТГПК»	3 раза в неделю	https://vk.com/studsovet_tgpk
5.	Официальная страница колледжа в Инстаграмм	Ежедневно	tgpk_life
6.	Информационные стенды	по мере необходимости	
7.	Экологическая газета «ECOlllege»	выпуск 4 раза в год	https://pedcollege.tomsk.ru/page/203/ekologicheskaya-gazeta
8.	Moodle	по необходимости	https://pedcollege.tomsk.ru/moodle/
9.	Чаты в мессенджерах (куратор-Администрация; педагог организатор - старосты-группы, старосты - Администрация)	по необходимости	
10	Информационная панель	по необходимости	

Таблица 7 Информационные партнеры

№ п/п	Наименование организации	Инструмент	Ссылка (при наличии)
1	Центр опережающей профессиональной подготовки Томской области	Официальный сайт Официальная страница в социальной сети «Instagram»	https://copp70.ru/news https://www.instagram.com/copp_70/ https://vk.com/copp70

		Официальная группа в социальной сети «ВКонтакте»»	
2	Управление молодежной политики Администрации г.Томска (проект «Будь здоров! Томск»)	Официальная страница в социальной сети «Instagram»	https://www.instagram.com/bud_zdorov_tomsk/?utm_medium=copy_link
3	Региональное движение «Молодые профессионалы» WorldSkills Russia Томской области	Официальная страница в социальной сети «Instagram»	https://www.instagram.com/worldskills_tomsk/?utm_medium=copy_link
4	Информационный ресурс «leader-id»	Официальный сайт	https://leader-id.ru/
5	Департамент общего образования Томской области	Официальный сайт	https://edu.tomsk.gov.ru/

Раздел 6. Требования к условиям реализации рабочей программы воспитания – формирование воспитательного пространства колледжа

6.1. Материально-техническое обеспечение реализации программы

Таблица 8 – Перечень помещений и оборудования, необходимых для реализации воспитательной работы

№	Помещение	Оборудование
1.	Модуль актовый зал	Мультимедийная установка (колонки, микшер, микрофоны, два проектора, два экрана), посадочные места (стулья)-100 штук, посадочные места (подушки для коворкинга) -54 штуки, столы-трансформеры-15 штук, стулья для сцены-50 штук.
2.	Студенческий Совет (кабинет 118)	МФУ- 1 штука, принтер- 1 штука, компьютер- 1 штука, ноутбук- 1 штука, проектор-1 штука, экран-1 штука, шкаф-3 штуки, музыкальный центр- 1 шт., столы- 4 шт., стулья складные-15 шт., столы-трансформеры-5 штук, магнитно-маркерная доска-2 штуки
3.	Библиотека	Оборудование для музейной экспозиции: 4 специальных стенда для размещения информации по направлению, 3 музейные витрины
4.	Компьютерный класс (кабинет 404, 215)	В каждом кабинете: Компьютеры - 10 штук, компьютер преподавателя – 2 штуки, посадочные места (столы, стулья), интерактивная доска, проектор
5.	Лаборатория ЦОС (кабинет 312, 313)	В каждом кабинете: интерактивная панель, учебные ноутбуки – 15 штук, ноутбук преподавателя, мобильные посадочные места (столы, стулья), микрофоны, наушники
6.	Лаборатория по компетенции	Документ камера SMART, доска-флипчарт PROFF, интерактивная доска, интерактивный дисплей в комплекте с

	«Дошкольное воспитание» (кабинет 105,106)	напольной мобильной стойкой, МФУ, столы, стулья ученические, стеллажи демонстративные, мобильный класс (ноутбуки – 10 штук)
7.	Лаборатория по компетенции «Преподавание в младших классах» (кабинет 113)	Документ камера SMART, доска-флипчарт PROFF, интерактивная доска, интерактивный дисплей в комплекте с напольной мобильной стойкой, микроскоп цифровой – 5 штук, мобильный класс (ноутбуки – 10 штук), МФУ, планшетный комплект – 10 штук, стулья ученические, стеллаж демонстративный, стеллаж библиотечный, электронный микроскоп, ОСЗ, умный пол
8.	Кабинет ОБЖ (кабинет 208)	Акустическая система, доска магнитная, маркерная д/информации, комплект (интерактивная доска SMART проектор), столы ученические 2-х местные, стулья ученические, МФУ, компьютер преподавателя, шкафы для документов, стенд «Твоя безопасность», стенд ОБЖ, коллекция цифровых образовательных ресурсов (включает комплекс информационно-справочных материалов, тематические базы данных, фрагменты источников и текстов из научных и научно-популярных изданий, иллюстративные материалы, аудио- и видеоматериалы), коллекция демонстрационных средств защиты и манекены: <ul style="list-style-type: none"> - Комплект таблиц демонстрационных; - Манекены для проведения сердечно-легочной реанимации (Максим); - Индивидуальный противохимический пакет ИПП-11; - Сумка санинструктора; - Расходные материалы (аптечка); - Носилки санитарные; - Войсковой прибор химической разведки (ВПХР); - Противогазы учебные ГП-5
9.	Спортивный зал	Баскетбольное кольцо с сеткой, шведская стенка, гимнастические конь, мостик, маты, ковер, сетка волейбольная, стойка для прыжков, стол теннисный, сетка, ракетки, тир, лыжи, ботинки, лыжные палки, гантели, граната для метания, мячи (баскетбольный, волейбольный, гимнастический, для теннис.наст., набивной, резинка для метания, футбольный), скакалка, степ – платформа, Анализатор состава тела InBody, аппликатор Кузнецова (спандекс), коврик для йоги, коврик массажный, массажер для стоп, мат гимнастический

6.2. Социальное партнерство с учреждениями г.Томска

Социальное партнерство это развитие долгосрочных отношений между колледжем и социальными партнерами в сфере подготовки кадров для системы образования Томской области. Успешное становление возможно только на основе осознанного выбора своего пути, на основе своих желаний и возможностей, стремлении преодолевать трудности, осознавать возможности своего профессионального и личностного роста

Таблица 9- Социальные партнеры и работодатели

№	Наименование учреждения	Направления/цель сотрудничества
1	ОГАОУК «Томский областной краеведческий музей имени Михаила Бонифатьевича Шатилова»	Посещение выставок, организация информационно-просветительских мероприятий для студентов колледжа
2	ОГАОУК «Томская областная универсальная научная библиотека имени Александра Сергеевича Пушкина»	Организация воспитательных мероприятий, организация информационно-просветительских мероприятий для студентов колледжа
3	Общероссийская общественная организация ветеранов «Российский совет ветеранов»	Реализация патриотического воспитания
4	Томская региональная молодежная общественная организация «Ассоциация поисковых отрядов Томской области»	Организация просветительских мероприятий гражданской и патриотической направленности
5	Томское региональное отделение Всероссийской общественной организации ветеранов (пенсионеров) войны, труда, Вооруженных сил и правоохранительных органов	Реализация патриотического воспитания
6	ОМПО «Наследие»	Формирование уважения к истории и культуре отечества и других народов
7	ОГБУЗ «Томский центр по профилактике и борьбе со СПИД и другими инфекционными заболеваниями»	Социально-профилактическая деятельность
8	ОГБУЗ «Центр общественного здоровья и медицинской профилактики»	Проведение мероприятий по профилактике употребления ПАВ, ранней беременности, мероприятий по формированию здорового образа жизни, принципов здорового питания
9	Благотворительный фонд «Томск-АНТИСПИД»	Социально-профилактическая деятельность
10	Томская общественная благотворительная зоозащитная организация «Содружество» (НКО)	Волонтерская деятельность
11	ТРОЭО «Зеленый ЛУЧ»	Экологическое направление деятельности (утилизация отходов)
12	ТРОО «ВИК «Гвардия»»	Просвещение студентов в рамках патриотического воспитания о событиях Великой отечественной войны
13	МАДОУ детский сад № 13 г. Томска »	Формирование и развитие общих и профессиональных компетенций, личностных результатов студентов ОГБПОУ "ТТПК"
14	МБДОУ «Детский сад «Северный парк» Томского района	Формирование и развитие общих и профессиональных компетенций, личностных результатов студентов ОГБПОУ "ТТПК"

15	МАДОУ детский сад №45 г. Томск	Формирование и развитие общих и профессиональных компетенций, личностных результатов студентов ОГБПОУ "ТГПК"
16	МАДОУ детский сад общеразвивающего вида № 100 г.Томска	Формирование и развитие общих и профессиональных компетенций, личностных результатов студентов ОГБПОУ "ТГПК"
17	МАДОУ №53 «Рябинушка» г. Томск	Формирование и развитие общих и профессиональных компетенций, личностных результатов студентов ОГБПОУ "ТГПК"
18	МАОУ СОШ с углубленным изучением предметов художественно-эстетического цикла № 58 Города Томска	Формирование и развитие общих и профессиональных компетенций, личностных результатов студентов ОГБПОУ "ТГПК"
19	МАОУ школа "Перспектива" г.Томска	Формирование и развитие общих и профессиональных компетенций, личностных результатов студентов ОГБПОУ "ТГПК"
20	МАОУ СОШ № 12 г. Томска	Формирование и развитие общих и профессиональных компетенций, личностных результатов студентов ОГБПОУ "ТГПК"
21	МАОУ СОШ № 40 г.Томска	Формирование и развитие общих и профессиональных компетенций, личностных результатов студентов ОГБПОУ "ТГПК"
22	МАОУ ДО центр творческого развития и гуманитарного образования "Томский Хобби-центр" г.Томска	Формирование и развитие общих и профессиональных компетенций, личностных результатов студентов ОГБПОУ "ТГПК"
23	МБУ ДО ДЮСШ «Смена	Формирование и развитие общих и профессиональных компетенций, личностных результатов студентов ОГБПОУ "ТГПК"
24	АНО ДО «Детский технопарк «Кванториум» г.Томска	Формирование и развитие общих и профессиональных компетенций, личностных результатов студентов ОГБПОУ "ТГПК"

Раздел 7. Самоанализ воспитательной работы

Самоанализ организуемой в колледже воспитательной работы осуществляется по выбранным направлениям колледжа и проводится с целью выявления основных проблем воспитания и последующего их решения.

Самоанализ воспитательной работы является разделом отчета о результатах самообследования и осуществляется ежегодно.

Основными принципами, на основе которых осуществляется самоанализ воспитательной работы, являются:

1. принцип гуманистической направленности осуществляемого анализа, ориентирующий к уважительному отношению как к обучающимся, так и к педагогам, реализующим воспитательный процесс;
2. принцип приоритета анализа сущностных сторон воспитания, ориентирующий на изучение не количественных его показателей, а качественных, таких как содержание и разнообразие деятельности, характер общения и отношений между обучающимися и педагогами;

3. принцип развивающего характера осуществляемого анализа, ориентирующий на использование его результатов для совершенствования воспитательной деятельности педагогов: грамотной постановки ими цели и задач воспитания, умелого планирования воспитательной работы, адекватного подбора видов, форм и содержания их совместной с обучающимися деятельности;
4. принцип разделенной ответственности за результаты личностного развития обучающихся, ориентирующий на понимание того, что личностное развитие студентов – это результат как социального воспитания (в котором колледж участвует наряду с другими социальными институтами), так и стихийной социализации, и саморазвития обучающихся.

Основными направлениями анализа организуемого в колледже воспитательного процесса могут быть:

1. Результаты воспитания, социализации и саморазвития студентов.

Критерием, на основе которого осуществляется данный анализ, является динамика личностного развития студентов колледжа. Осуществляется анализ начальником воспитательного отдела на заседании педагогического совета. Способом получения информации о результатах воспитания и саморазвития является педагогическое наблюдение.

2. Состояние организуемой в колледже совместной деятельности студентов и преподавательского состава.

Критерием, на основе которого осуществляется данный анализ является наличие в колледже интересной, событийно насыщенной и личностно развивающейся совместной деятельности студентов и преподавателей. Осуществляется анализ начальником воспитательного отдела и Студенческим советом. Способами получения информации о состоянии организуемой в колледже совместной деятельности могут быть беседы с обучающимися и их родителями, педагогами, лидерами Студенческого совета, при необходимости их анкетирование. Полученные результаты представляются на заседании педагогического совета с привлечением председателя Студенческого совета.

Итогом самоанализа организуемой в колледже воспитательной работы является перечень выявленных проблем, над которыми предстоит работать педагогическому коллективу и Студенческому совету.

7.1. Критерии оценки

Таблица 10 Целевые показатели в процентном соотношении по достижению цели рабочей программы воспитания:

№	Показатель	Методика подсчета	2021	2022	2023	2024
1.	Доля студентов ПОО, вовлеченных в студенческие сообщества	Формула: $a \cdot (b/100) = c$ а - количество вовлеченных студентов (человек), b - количество студентов, вовлеченных в студенческие сообщества (человек), с - доля вовлеченных студентов (%)	10	12	14	16

2.	Доля студентов Колледжа, вовлеченных в проектную, научно-практическую деятельность, движения Ворлдскиллс, Абилимпикс (%)	Распоряжение Колледжа о направлении студентов, регистрация участников (явочные листы, заявки на участие), копии дипломов, грамот, Итоговые ведомости о проведении региональных мероприятий в рамках флагманских программ (МЦ СПО ТО), Распоряжения ДПО ТО, ОГБУДПО «РЦРПК»	20	23	25	28
3.	Доля студентов Колледжа, охваченных мероприятиями флагманской программы «Специалисты будущего» (%)	Формула: $a*(b/100)=c$ а - количество вовлеченных студентов (человек), b - количество студентов, вовлеченных во флагманскую программу «Специалисты будущего» (человек), с - доля вовлеченных студентов (%)	5	8	11	14
4.	Доля студентов Колледжа-призеров и победителей по различным направлениям воспитательной деятельности Колледжа различного уровня (%)	Копии дипломов, грамот, Итоговые ведомости о проведении региональных мероприятий в рамках флагманских программ (МЦ СПО ТО), Распоряжения ДПО ТО, ОГБУДПО «РЦРПК»	3	6	9	12
5	Доля студентов, включенных студенческие сообщества в качестве координаторов, наставников, членов актива (Студенческого совета), (%)	Формула: $a*(b/100)=c$ а - количество вовлеченных студентов (человек), b - количество студентов вовлеченных в наставничество, координаторство (человек), с - доля вовлеченных студентов (%)	7	8	9	10

Таблица 11 Критерии оценки эффективности по достижению цели рабочей программы воспитания:

№	Показатель	2021	2022	2023	2024
1.	Разработка ежегодного плана	Утверждение плана	Утверждение плана	Утверждение плана	Утверждение плана

	воспитательной работы Колледжа в корреляции с планом работы Региональных флагманских программ	воспитательной работы на текущий учебный год с учетом целевых показателей	воспитательной работы на текущий учебный год с учетом целевых показателей	воспитательной работы на текущий учебный год с учетом целевых показателей	воспитательной работы на текущий учебный год с учетом целевых показателей
2.	Внедрение элемента «Портфолио студента» в системе 1С-Колледж с целью учета вовлеченности студентов Колледжа в различные направления воспитательной деятельности	Внесение сведений о достижениях студентов с 01.01.2021 года	Учет достижений студентов за 2021-2022 уч.г.	Учет достижений студентов за 2022-2023 уч.г.	Учет достижений студентов за 2023-2024 уч.г.
3.	Разработка и внедрение комплексной программы развития и поддержки студенческих сообществ посредством систематического выявления студенческих инициатив.	Разработка комплексной программы развития и поддержки студенческих сообществ: -создание рабочей группы по разработке программы; - утверждение готовой программы - обучение наставников, для организации комплексной программы	Апробация программы и анализ ее результатов: - отбор и обучение наставников; - увеличение на 5% количества обучающихся, которые вошли в студенческие сообщества - увеличение на 10 % мероприятий, организованных студенческими сообществами.	Внедрение программы с учетом результатов анализа апробации: -создание рабочей группы по корректировке и актуализации программы; - наличие актуализированной программы	Плановая реализация комплексной программы развития и поддержки студенческих сообществ
4.	Развитие системы студенческого наставничества в Колледже	Разработка программы по развитию системы студенческого наставничества : - создание рабочей группы по разработке программы; - утверждение	Апробация программы и анализ ее результатов: - отбор и обучение наставников (не менее 10 чел.) - формирование наставляемых групп (не менее 10); - проведение диагностики	Внедрение программы с учетом результатов анализа апробации: -создание рабочей группы по корректировке и актуализации программы; - наличие актуализированной программы	Плановая реализация программы: - отбор и обучение наставников (не менее 15 чел.) - проведение диагностики образовательных результатов (не менее 7); Оценка

		готовой программы наставничества на 2021-2024 г.)	образовательных результатов (не менее 7); Оценка вовлеченности наставляемых групп во внеурочную деятельность (не менее 25% от группы)	наставничества на 2021-2024 учебных групп)	вовлеченности наставляемых групп во внеурочную деятельность (не менее 32% от группы)
5.	Количество мероприятий, направленных на развитие проектной, научно-практической деятельности, участия в чемпионатах Ворлдскиллс, Абилимпикс	15	20	25	30
6.	Количество разработанных проектов студентов в рамках реализации флагманской программы «Специалисты будущего»	1	2	3	4
7.	Разработка инструментария по выявлению, вовлечению и поддержке талантливых студентов	Изучение практик по выявлению, вовлечению и поддержке талантливых студентов	Подбор и апробация эффективных способов выявления, вовлечения, и поддержки талантливых студентов	Разработка и апробация программы по выявлению, вовлечению и поддержке талантливых студентов	Реализация программы по выявлению, вовлечению и поддержке талантливых студентов
8.	Количество социальных партнеров и представителей работодателей, привлеченных к совместным мероприятиям	16	17	18	19