

Муниципальное общеобразовательное автономное учреждение  
«Калининская средняя общеобразовательная школа»

**УЧЕБНО-ОПЫТНЫЙ УЧАСТОК**

Разработчик проекта: учитель биологии  
Рощина Надежда Владимировна  
676687 с. Калинино, ул. Школьная 17  
Михайловский район, Амурская область

с. Калинино  
2021 год

## Содержание работы.

Введение.....	3
Цели и задачи.....	5
Глава I . Сельскохозяйственное опытничество.....	6
1.1. Специфические особенности с/х опытничества.....	6
1.2. Связь опытнической работы с учебными предметами.....	7
1.3. Назначение опытнической работы.....	7
Глава II. Содержание опытнической работы.....	8
2.1. Требования к опытнической работе.....	8
2. 2. Выбор тем опытов.....	9
2.3. Учебно-познавательное значение опытов.....	10
Глава III Учебно-опытный участок в условиях сельской школы.....	11
3.1 . Учебно-опытный участок школы как центр экологического образования учащихся.....	11
3.2. Планировка территории учебно-опытного участка.....	12
3.3.Перспективный план работы на учебно-опытном участке.....	15
3.4.Журнал систематического обследования в области карантинных организмов.....	18
Финансовое обеспечение.....	20
Заключение.....	24
Список литературы.....	25
Приложение.....	26

*Природа-это дом, в котором мы живем,  
И в нем шумят леса, текут и плещут реки.  
Под небом голубым, под солнцем золотым,  
Хотим мы в доме этом жить во веки.*

## **Введение**

Чем больше заковывает человек землю в бетон и асфальт, тем чаще тянет его на природу, поближе к земле. К той, которая по весне дышит как живая, к той, чья зелень успокаивает уставшие глаза и нервы, к той, что по осени одаривает урожаем.

В последние годы эта тяга заметно усилилась. Люди хотят своими руками выращивать фрукты, овощи и цветы, строить дома, разбивать клумбы и цветники, то есть хотя бы короткий летний сезон побыть поближе к природе. Сельскохозяйственный труд легким никогда не был. И тот, кто решил посвятить себя этому делу, должен помнить о том, что богатый и полновесный урожай можно получить лишь там, где этому отданы немалый труд, умение и старание. Может, сначала не все и получится. Ведь как бы мы ни хотели, а погода все-таки диктует нам свои условия. В сухое лето поливами еще как-то можно спасти будущий урожай, а вот если дожди зарядят, тут уж как выйдет.

Поэтому особенно важно раскрывать красоту сельскохозяйственного труда при воспитании школьников в процессе внеклассной работы, в частности, на учебно-опытном участке школы. Отношение к земле это не просто любовь к родному краю, которая может успешно воспитываться у учащихся в процессе краеведческой, туристической работы и в других многообразных формах внеклассной и внешкольной работы. Отношение к земле требует работы не только ума, но и сердца. Опытническая работа служит своеобразным индикатором результата трудового обучения и воспитания.

Процесс обучения и воспитания двухсторонний, и его эффект достигается совместными усилиями педагогов и обучаемых. Поэтому рост познавательной активности учащихся, расширение их участия в трудовой деятельности, развитие творческих способностей составляют важные стороны учебной и воспитательной работы со школьниками. Именно в школе должен сформироваться у ученика интерес к какой-либо области деятельности, должно возникнуть желание глубже ознакомиться с ней. Практическая реализация этого положения требует коренного улучшения содержания и методов развития с/х опытничества школьников. Развитие с/х опытничества в школе должно помогать реализации идей комплексного подхода к воспитанию школьников на основе единства трудового, нравственного, физического, экологического и эстетического воспитания учащихся.

Нравственное воспитание осуществляется во всем многообразии социально значимой деятельности школьников: в учебе, труде, художественно-творческой, спортивной деятельности, а также в деятельности свободного общения. Оно обуславливает отношение человека к

окружающей действительности, к самому себе, помогая определить достойное место в обществе с позиций гражданского служения ему.

Эстетическое воспитание предполагает развитие у детей способности воспринимать прекрасное в окружающей действительности: в природе, в труде, человеческих отношениях.

Осуществление экологического воспитания должно быть направлено на более глубокое понимание взаимосвязей в природе.

Назначение правильно поставленного физического воспитания – забота о нормальном росте и развитии детского организма в процессе всех видов деятельности.

Формирование всесторонне и гармонично развитой личности школьника немислимо без трудового воспитания, цель которых – готовить учащихся к активной трудовой и общественной деятельности, развивать творческое отношение к труду.

При организации опытнической работы наиболее важными являются два условия: труд учащихся должен быть разнообразным, интересным и посильным; школьники при этом должны решать конкретные производственные задачи. Такой подход к организации опытнической работы позволит увлечь учащихся и дать им возможность на практике убедиться в значении их деятельности, ввести их в круг актуальных проблем с/х производства, мобилизовать знания школьников на планирование и организацию своего труда, на качественное выполнение его, расширять биологический кругозор.



### ***Цели и задачи проекта.***

**Цель:** разработать проект учебно-опытного участка Калининской средней общеобразовательной школы.

**Задачи:**

1. Сформировать у школьников осознанное стремление к использованию с/х опытничества в решении повседневных практических задач, возникающих в процессе общественно полезного, производительного труда;
2. Сформировать у учащихся доступные умения и навыки по выращиванию культурных растений;
3. Осуществлять экологическое воспитание школьников на основе изучения взаимосвязей со средой обитания, ознакомления с мерами по охране природы при проведении сельскохозяйственных работ;
4. Реализовать тесную, целенаправленную связь обучения с с/х трудом по возделыванию растений на школьном учебно-опытном участке;
5. Использовать знания по основам растениеводства в целях трудового воспитания и ориентации учащихся на с/х профессии;
6. Показать практическое значение ботанических знаний как научной основы растениеводства.

## **Глава I. Сельскохозяйственное опытничество.**

### ***1.1. Специфические особенности с/х опытничества.***

Учебно-опытный участок должен быть базой опытнической работы учащихся. В процессе осуществления опытно-практических работ у учащихся воспитывается ответственность за порученное дело, они привыкают начатое дело доводить до конца. Учебно-опытный участок – это лаборатория биологии под открытым небом, в которой проводятся многие уроки и практические занятия по биологии и с/х труду и другая внеклассная работа.

С/х опытничеством школьников принято называть практическую деятельность учащихся, связанную с углубленным изучением живой природы, экспериментальными исследованиями путей повышения урожайности с/х культур, с учетом возможностей местных климатических условий, с природоохранительной деятельностью учащихся, на пришкольных опытных участках.

Занимаясь любимым делом с интересом и увлечением, учащиеся имеют возможность проявить большую активность, самостоятельность. Развитие этих качеств - необходимое условие для воспитания творческой инициативы ребят. Поэтому опора на самостоятельность, активность, инициативу у учащихся на развитие опытнической работы является важнейшей особенностью внеклассной работы с юными натуралистами.

Наконец, чрезвычайно важно, чтобы юные натуралисты в школах занимались посильным для них делом, чтобы характер опытнической деятельности соответствовал их возрастным особенностям.

Опытническую работу школьников можно считать одной из форм соединения обучения с производительным трудом, эффективного средства усвоения учащимися основных понятий курса обучения на теоретическом и практическом уровнях. Опытничество – целенаправленный поиск ответа на поставленный экспериментатором вопрос, в ходе которого приходится решать многие задачи, различные по своей сложности, длительности и значимости.

Опытно-практическую работу на пришкольном участке следует рассматривать как первое звено в трудовом воспитании школьников в подготовке их к сознательному выбору профессии и она служит своеобразным индикатором результата трудового обучения и воспитания.

### ***1.2. Связь опытнической работы с учебными предметами.***

Опытническая работа является продолжением учебной программы многих предметов: трудового обучения, природоведения, географии, биологии, химии, некоторых тем физики, математики. Теоретические знания по этим предметам находят свое применение в проведении полевого или лабораторного эксперимента. Но этих знаний обычно бывает недостаточно, и для решения возникающих проблем приходится обращаться к дополнительным источникам информации, овладевать новыми методами познания.

Опытничество предусматривает охват всех учащихся 1-11 классов по тематике, учитывающей интересы и склонности школьников, их возраст и уровень знаний.

Рассматривая назначение опытнической работы, на первый план ставить научную ценность ее результатов. Это означает, что такая работа должна проводиться с соблюдением принятой методики, ее итоги должны быть достоверны, доказательны, выводы – безошибочны. В ходе длительного исследования юный опытник решает задачи с многими неизвестными. Часто даже и сами исходные данные отсутствуют, их приходится находить предварительно в специальной литературе, в статистических материалах хозяйств, в периодической печати или же добывать в процессе кропотливого и продолжительного эксперимента.

Опытническая работа проводится в классе, на учебно-опытном участке и должна быть тесно связана с обучением.

### ***1.3. Назначение опытнической работы.***

Перед проведением опытов необходимо определить их назначение:

- уточнить, какие новые понятия будут при этом сформированы и какие из уже имеющихся понятий расширены;
- какими методами познания овладеют учащиеся;
- какие познавательные интересы школьников будут удовлетворены;
- какие потребности появятся у школьников;
- какое влияние эта работа окажет на ориентацию учащихся на сельскохозяйственные профессии.

Опытническая работа невозможна без глубоких теоретических знаний по учебным и прикладным предметам.

В соответствии со школьными программами по биологии и с/х труду в нашей школе учебно-опытный участок имеет следующие отделы: полевой, овощной, плодово-ягодный, цветочно-декоративный, дендрологический, экологический, биологический и начальных классов. В этих отделах учащиеся учатся выращивать различные с/х растения и ставят с ними опыты.

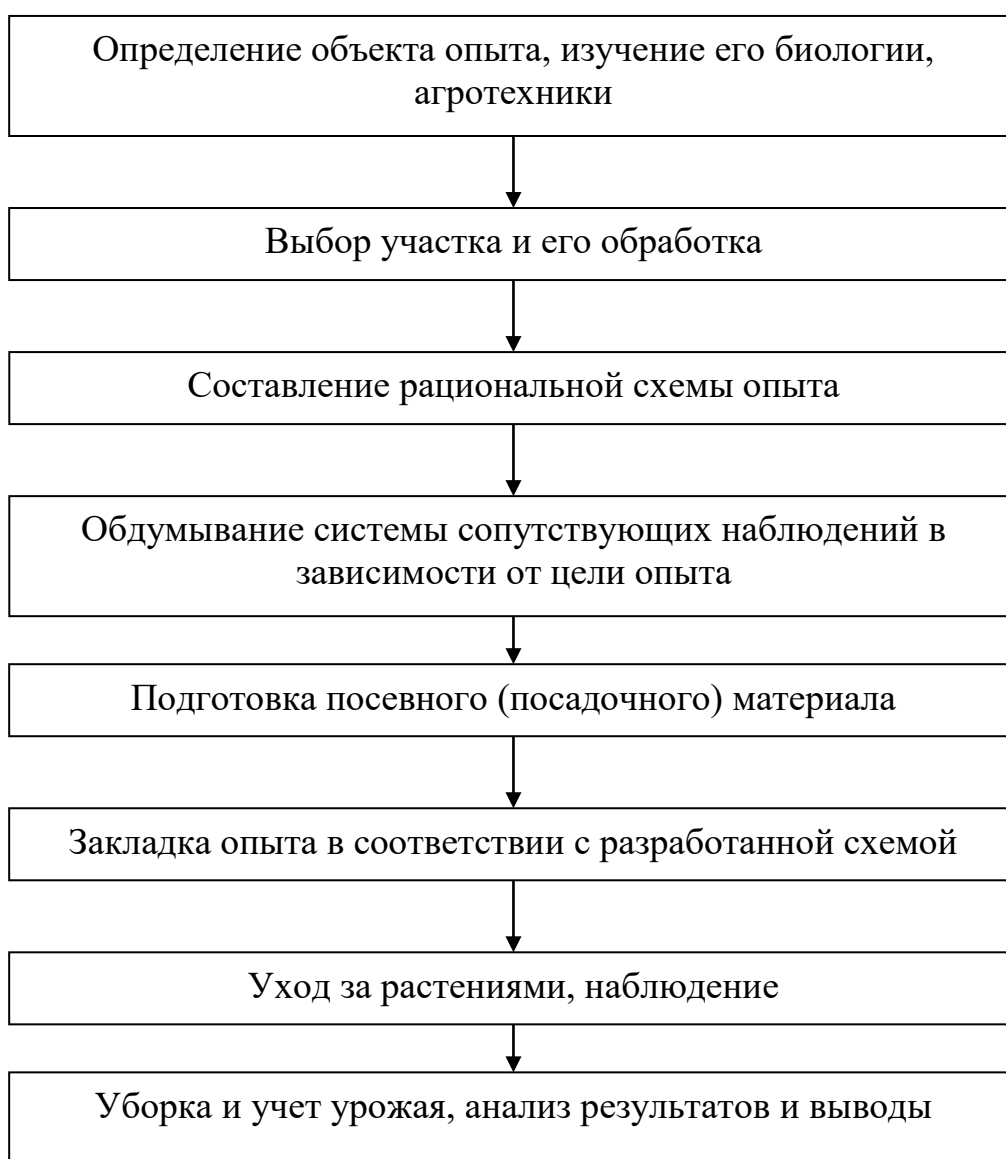
## Глава II. Содержание опытнической работы.

### 2.1. Требования к опытнической работе.

Перед началом работы на учебно-опытном участке руководитель вместе со школьниками продумывает все ее этапы, уточняет содержание, а также экологические аспекты предстоящей деятельности.

Предлагается такая последовательность выполнения работы, которая показана на схеме.

**Схема**  
**последовательности выполнения этапов опытнической работы.**



Прежде чем приступить к проведению опытов на школьном учебно-опытном участке, учащиеся должны ознакомиться с требованиями к опытнической работе: каждый опыт ставится на двух делянках – опытной и контрольной. Делянки имеют однородную почву, ровную поверхность, одинаковые размеры и форму. На опытной делянке растения прореживают, вносят удобрения, а на контрольной этого не делают. На обеих делянках обработка почвы, уход за растениями, уборка урожая и т. д. одинаковы и проводятся одновременно; для более точных выводов по опытам их закладывают в двух повторностях; четко формулируется тема, цель каждого опыта и намечается план его проведения.

На делянках опытного участка ставят таблички с надписями: тема опыта, культура, опыт, контроль.

Постановка опытов по выращиванию растений требует от школьников проявления активности, любознательности, умения фиксировать результаты наблюдений и делать правильные выводы.

## ***2.2. Выбор тем опытов.***

От выбора объекта опыта во многом зависит его успех и практическое значение. Важное место в опытнической работе занимает выбор тематики опытов на школьном учебно-опытном участке.

Содержание опытнической работы в школе вытекает из учебных программ и может дополняться в зависимости от интересов учащихся, задач, которые ставят организаторы, от условий почвенно-климатической зоны и особенностей местного хозяйства. Выбор тем опытнической работы определяется возможностями школы и базового хозяйства.

Объем исследовательских работ велик, и выполнить его в условиях современной школы можно лишь при участии каждого школьника. Причем большая часть этих заданий выполняется во внеурочное время и может рассматриваться как внеклассная работа.

Темы опытов для учащихся можно систематизировать по таким разделам:

1. Почвенно-климатические условия жизнеобитания растений.
2. Агротехнические приемы выращивания культурных растений.
3. Сортоизучение и знакомство с биологическими особенностями роста и развития с/х культур.
4. Влияние органических, минеральных удобрений, микроудобрений на повышение урожая и улучшение качества продукции.
5. Растения, содержащие фитонциды, как средство защиты растений от насекомых-вредителей.

Программные опыты служат основой для отработки общей и частной методик исследований.

### **2.3. Учебно-познавательное значение опытов.**

Опыты учебно-опытного участка имеют, в первую очередь учебно-познавательное значение. Ученики на учебно-опытном участке должны научиться наблюдать за жизнью растений, за действием изучаемых факторов на подопытные растения, уметь анализировать опытные данные и делать из них правильные выводы. Но вместе с тем опыты должны иметь и хозяйственную направленность, стать основой при соответствующих условиях для научных обобщений.

Практика работы школы показывает, что наиболее важными темами опытов являются агротехнические. Ведь известно, что в сельском хозяйстве недопустим шаблон, и если в одном случае рекомендуемый прием дает положительный эффект, то в другом может привести даже к тяжелым последствиям.

Когда лучше посеять? По срокам посева есть рекомендации. И этот познавательный опыт имеет прямое отношение к экономическим проблемам хозяйства.

«Подготовка почвы к посеву» - и эта тема дает широкое поле деятельности для юных опытников.

Большое место в плане опытнической работы проводится сортоиспытанию. Ученики изучают различные овощные культуры в тесной связи с природными условиями местного хозяйства.



## **Глава 3. Учебно-опытный участок в условиях сельской школы.**

### **3.1. Учебно-опытный участок школы как центр экологического образования учащихся.**

Цель создания учебно-опытного участка – научиться выращивать с/хозяйственные растения, узнать об особенностях овощных растений и какие условия необходимо создать, чтобы вырастить красивые цветы или получить хороший урожай овощей.

На УОУ сформированы следующие отделы:

#### *1. Отдел начальных классов.*

Учащиеся 1-4 классов выращивают сельскохозяйственные растения, проводят опыты по влиянию площади питания, освещенности, полива и другие в соответствии с программой по окружающему миру и технологии. Выращивают на цветниках декоративные растения.

*2. Отдел полевых культур.* В этом отделе размещены и закладываются опыты с полевыми культурами, имеющими производственное значение в нашем регионе, все полевые культуры выращиваются в севооборотах.

#### *3. Отдел овощных культур.*

В этом отделе выращиваются и ставятся опыты с овощными культурами, которые характерны и нехарактерны для нашего региона. Все овощные культуры выращиваются в севооборотах.

#### *4. Коллекционный отдел.*

Состоит из трёх подотделов: морфологии растений, систематики растений, коллекционного подотдела, отдела лекарственных растений.

В отделе морфологии растений на примере распространённых и хорошо известных растений ученики 5-8 классов, рассматриваются морфологические особенности растений (типы корней, листьев, соцветий, опыление и т.д.).

В отделе систематики растений выращиваются представители различных ботанических семейств: крестоцветных, розоцветных, лилейных и т.д.

Коллекционный отдел включает растения, не вошедшие в полевой, овощной отделы, новые культуры для данной местности, лекарственные и медоносные растения, пряно-вкусовые растения.

#### *5. Производственный отдел.*

Выращивается продукция овощных и плодово-ягодных культур для обеспечения школьной столовой.

#### *6. Цветочно-декоративный отдел.*

Представлен клумбами на которых в основном выращиваются такие растения как астры, бархатцы, настурция, петуния, цинния, цинерария, кохия, львиный зев и др.

#### *7. Плодово-ягодный отдел*

Размещены кустарники: смородина, малина, крыжовник.

#### *8. Дендрологический.*

Включает деревья и кустарники произрастающие на территории пришкольного участка. Это берёза, черёмуха, амурский бархат и др.

### *9. Экологический отдел.*

Состоит из коллекции растений различных растительных сообществ, которые растут в условиях приближённых к естественным. К этому отделу относится и Дарвиновская площадка, которая позволяет учащимся наблюдать процессы формирования биоценоза и изучать жизнь организмов в растительном и животном сообществах.

На базе школьного учебно-опытного участка проводятся экскурсии для начальных классов и воспитанников детского сада. Так же младшие школьники на уроках труда с удовольствием работают на участке, где познают азы выращивания различных культур. В летний период, согласно графику отработки на участке, проходят 5-ую трудовую четверть учащиеся 5-10 классов. Осенью проводим традиционные выставки, конкурсы частушек, загадок о культурах, выращиваемых на пришкольном участке.

### **3.2. Планировка территории учебно-опытного участка**

#### **Характеристика учебно-опытного участка**

Учебно-опытный участок «Калининская СОШ» расположен на юго-востоке территории школы; рельеф участка ровный; почвы суглинистые; засорённость средняя; реакция почвенного раствора (РН) нейтральная; содержание гумуса в пахотном слое – 4см.

Физические свойства – недостаточная влажность, нормальная теплопроводность и воздухопроницаемость.

Виды эрозии почв: ветровая и поверхностный смыв почв.

### **Описание предложений по благоустройству учебно-опытного участка**

#### **1. Зеленый класс**

Зеленый класс предназначен для проведения урочных и дополнительных занятий, поэтому я предлагаю:

1. Территорию зеленого класса засеять газонной травой.
2. Поставить беседки и скамейки.
3. Беседки декорировать вьющимися растениями.
4. Дорожки посыпать песком, чтобы во время дождливой погоды не пачкать обувь.
5. По краям дорожек посадить цветы так, чтобы дорожки были украшены в течение всего сезона.

#### Весна

Многолетники: первоцветы, крокусы, примулы, пролески, тюльпаны, нарциссы, гиацинты.

#### Лето

Многолетники: ирисы, пионы, ромашка, гладиолусы, канны, лилейник.

Однолетники: турецкая гвоздика, бархатцы, петунья, настурция, посевные георгины

### Осень

Многолетники: хризантемы, многолетняя астра.

Однолетники: астры.

Дополнить дизайн альпинарием. Этот «скалистый садик» устраивают на гряде камней, размещая их бессистемно, ассиметрично. Пространство между камнями заполняют землей и в эту почву высевают семена или сажают растения (*зантедеския, папоротник, плющ, молочай, толстянка, очиток*).

## **2. Отдел полевых культур**

Отдел полевых культур предназначен для знакомства учащихся с разнообразием сортов сельскохозяйственных культур их выращиванием и агротехникой. Здесь школьники, получают сведения о таких профессиях как агроном-семеновод, агроном по защите растений, селекционер. На участке закладываются разнообразные опыты.

## **3. Отдел овощных культур**

В овощном отделе выращиваются:

- Зеленые культуры: укроп, петрушка листовая, кресс-салат.
- Бобовые культуры: фасоль, бобы, горох, чечевица.
- Лук: репчатый, лук батун.
- Плодовые пасленовые культуры: томат, болгарский перец, баклажан.
- Плодовые тыквенные культуры: огурцы, кабачки, дыни, арбузы.
- Капуста.
- Корнеплоды: свекла, морковь, скорцонера, пастернак, сельдерей.
- Зеленые многолетние культуры: щавель, ревень.

Здесь производятся следующие опыты:

1. Прищипка стеблей огурцов, с целью выяснить, как влияет прищипка стеблей на урожайность.
2. Выращивание высоких урожаев лука-севка, с целью показать какое значение имеет применение передовой агротехники в достижении высоких урожаев лука.
3. Влияние внекорневой подкормки капусты на урожай.

Овощи можно сдавать в школьную столовую. Это поможет разнообразить рацион питания школьников и снизит стоимость питания, а значит, позволит охватить школьным питанием больший процент учащихся.

## **4. Отдел плодовых и ягодных культур**

Он предназначен для, получения свежей продукции. Школьники получают возможность познакомиться с основами профессий агроном плодовых культур, селекционер плодовых культур.

Учащимся предлагается осуществить ряд наблюдений, например:

1. Виды насекомых-опылителей в школьном саду.
2. Как влияют посадки чеснока среди кустов смородины и земляники на развитие почкового клеща.
3. Влияние посадок бархатцев на земляничного долгоносика.

## **5. Коллекционный отдел**

Коллекционный отдел – отдел сортоиспытаний – место работы будущих селекционеров. Здесь учащиеся имеют возможность наблюдать и отслеживать особенности новых редких сортов растений.

## **6. Отдел лекарственных растений**

В отделе лекарственных растений я предлагаю выращивать растения, которые редко встретишь в природе. Лекарственное сырьё, заготовленное летом можно, использовать для составления фитосборов, зимой приготавливать фиточай.

Видовой состав отдела лекарственных растений: мята перечная, Melissa, котовник, мать-и-мачеха, чабер, эстрагон, душица, щавель курчавый, спаржа лекарственная, тысячелистник обыкновенный, девясил высокий, валериана лекарственная, календула лекарственная, иссоп лекарственный, клецелина обыкновенная, хрен обыкновенный, чуха, ромашка лекарственная.

## **7. Экологический отдел**

Экологический отдел предназначен для наблюдений за приспособленностью растений к различным условиям: песчаной почве, выжженной земле, компостной куче.

## **8. Цветочно-декоративный отдел**

Цветочно-декоративный отдел расположен перед зданием школы и на переднем плане учебно-опытного участка. На нем выращиваются культивируемые цветковые растения, проводятся с ними различные опыты, фенологические наблюдения.

Я предлагаю в этом отделе разводить *розы, георгины, тюльпаны, ирисы, гладиолусы и хризантемы.*

## **9. Цветочные часы**

Для устройства посадок растений в "цветочных часах" необходимо: выбрать открытый участок земли, так как чтобы его не затеняли ни строения, ни большие деревья. Участку можно придать прямоугольную форму, границы выложить мелкими кирпичиками

Примерное расписание "работы цветочных часов"

Растение	Время раскрытия (часы)	Время закрытия (часы)
Мак	4-5	14-15
Одуванчик	5-6	14-15
Лен	6-7	16-17
Фиалка трехцветная	7-8	15-16
Вьюнок	8	-
Полевая гвоздика	9	13
Календула	9	17-18
Цикорий	17-18 - открывается вторично	
Табак Душистый	19-20	-
Фиалка ночная	21-22	-
Бархатцы	10	-
Бессмертник	11	-

## **10. Примечания**

1. Для того чтобы учебно-опытный участок нашей школы приносил доход, территорию школы необходимо оградить забором.
2. Парадный вход школы оформить аркой с воротами, боковые входы – калитками, которые будут закрываться на ночь и выходные дни.
3. Оборудовать летнюю сторожку для сторожа, чтобы он в летнее время охранял урожай и школьное имущество, находящееся во дворе школы.
4. В оформлении участка озеленения желательно использовать садовую скульптуру (конусы, шары, вазы, плетения из лозы, декоративные фонари, фонтаны и др).
5. В целях экономии воды применять капельный полив.

### ***3.3. Перспективный план работы на учебно-опытном участке.***

#### ***Весенний период***

1. Очистка от снега приствольных кругов вокруг деревьев.

2. Обрезка и формирование крон декоративных древесно-кустарниковых пород.
3. Осмотр деревьев и кустарников, удаление больных, сломанных, сухих веток.
4. Побелка штамбом деревьев известью (во избежание появления на них солнечных ожогов)
5. Первая подкормка плодовых культур минеральными N-содержащими удобрениями.
6. Подготовка семян к посеву.
7. Сгребание растительных остатков.
8. Субботник по очистке школьной территории от мусора.
9. Подготовка посадочных ям.
10. Внесение чернозёма, навоза на участок.
11. Перекопка почвы.
12. Внесение почвенной смеси в цветочные вазоны.
13. Подготовка семенного материала картофеля.
14. Подготовка грядок под овощные, цветочные, полевые культуры.
15. Посев овощных, цветочных культур.
16. Посадка картофеля.

### ***Летний период***

1. Продолжение посева и высадки рассады цветов в вазоны.
2. Подкормка многолетних цветов и декоративных кустарников.
3. Подделка бордюров.
4. Уход за посевом (полив, рыхление и т.д.)
5. Ведение дневника наблюдения.
6. Сгребание прошлогодней травы.
7. Сбор мусора, камней и т.д. с пришкольного участка.
8. Прополка грядок и цветочных клумб от сорняков.
9. Скашивание травы вокруг деревьев.
10. Полив цветов и грядок с овощами.
11. Окучивание картофеля.
12. Уборка мусора и растительных остатков на территории участка.
13. Скашивание травы на пришкольном участке.
14. Вырезка сломанных веток на деревьях и кустарниках.
15. Подсадка цветочных культур.
16. Сгребание и вынос растительных остатков и закладка на компост.
17. Покраска цветочных вазонов.
18. Ведение дневника наблюдений.
19. Выравнивание краев грядок
20. Сбор созревших семян цветочных культур.
21. Подсыпка рабаток.

### ***Осенний период***

1. Уборка урожая овощных культур.

2. Сбор семян некоторых овощных и цветочных культур.
3. Сгребание опавшей листвы и складирование их на компост.
4. Сгребание, уборка растительных остатков на грядках.
5. Перекопка почвы на участке.
6. Уборка картофеля, овощей взвешивание, учет урожая.
7. Закладка семенного картофеля на хранение.
8. Вырезка поросли вокруг деревьев.
9. Обрезка больных, сухих и поломанных веток.

*Перечень растений, запланированных для возделывания на учебно-опытном участке.*

- |              |                                    |
|--------------|------------------------------------|
| 1. Картофель | 13. Перец                          |
| 2. Томаты    | 14. Баклажаны                      |
| 3. Огурцы    | 15. Горох                          |
| 4. Редис     | 16. Фасоль                         |
| 5. Свекла    | 17. Ячмень                         |
| 6. Укроп     | 18. Пшеница.                       |
| 7. Петрушка  | 19. Овес                           |
| 8. Редька    | 20. Соя                            |
| 9. Морковь   | 21. Кукуруза                       |
| 10. Лук      | 22. Многолетние, однолетние цветы. |
| 11. Тыква    |                                    |
| 12. Кабачки  | 23. Лекарственные растения.        |

*Тематика опытов и наблюдений*

1. Сортоиспытание картофеля.
2. Сортоиспытание моркови в условиях учебно-опытного участка.
3. Наблюдение за произрастанием томатов в условиях открытого грунта.
4. Наблюдение за ростом растений семейства крестоцветных (репа, редис, редька)
5. Наблюдение за ростом растений семейства зонтичных (укроп)
6. Влияние плодородия почвы на урожай свеклы.
7. Сбор лекарственных растений.

*Предлагаемая тематика опытов учащимся*

1. Сортоиспытание картофеля, свёклы в условиях учебно-опытного участка.
2. Наблюдение за произрастанием растений в открытом грунте, за ростом растений семейства крестоцветных

***ЖУРНАЛ***  
***систематического обследования***  
***в области карантинных***  
***организмов***  
***МОАУ «Калининская СОШ»***  
***ул. Школьная д. 17, с. Калинино, Михайловского***  
***района, Амурской области***

***Журнал проведения систематического обследования карантинных организмов.***

Дата проведения систематического обследования	1								
Обследование на вид карантинного объекта	2								
Ф.И.О. должностного лица проводившего обследование	3								
Подкарантинный объект (УОУ, двор)	4								
Площадь обследования	5								
Обследуемый подкарантинный объект (почва, объект, продукция)	6								
Метод проведения систематического обследования (отбор проб, визуальный)	7								
Результат проведения систематического обследования	8								
Дата обращения в Россельхознадзор при обнаружении карантинного объекта	9								
Дата разработки плана мероприятий по борьбе с выявленным карантинным объектом	10								

### ***Финансовое обеспечение.***

Чтобы любить природу, надо хорошо её знать. Поэтому важное место в познании природы отводится школьному учебно-опытному участку. Это база опытнической работы учащихся, где они закрепляют, расширяют и углубляют знания, овладевают методикой управления ростом и развитием растений, приобретают умения и навыки, приобщаются к коллективному труду. У учащихся воспитывается ответственность за порученное дело, доведение его до конца.

Учебно-опытный участок Калининской средней общеобразовательной школы один из старейших участков в Михайловском районе, целью которого, вот уже на протяжении многих лет остаётся, – научить выпускника школы выращивать растения, знать особенности овощных культур, какие условия необходимо создать, чтобы получить красивые цветы или хороший урожай овощей.

В настоящее время наш участок занимает площадь 0,6 га и служит базой для проведения уроков, сельскохозяйственных и практических работ связанных с выполнением программ по биологии и технологии. В процессе работы на УОУ расширяются и углубляются знания, полученные на уроках биологии и других сопутствующих школьных предметах. В нем присутствуют все основные отделы согласно положению о школьных УОУ. Но в последнее время, появилась потребность использовать его более качественно. Повысить эстетическую культуру учащихся при работе, наблюдении и закладки опытов, уходе и уборке сельхозпродукции. Показать учащимся, что рабочее место должно соответствовать не только техническим требованиям, но и эстетическим. А для этого необходим хороший, добротный и удобный для учащихся рабочий инвентарь. Место для хранения и отдыха учащихся. Из-за нехватки или отсутствия, которого, очень сложно заведующему участком правильно спланировать работу всей группы. Приходится ребятам самим приносить из дома недостающий инвентарь, а это очень неудобно.

Для повышения качества выполняемых работ на УОУ необходимо также произвести маркирование, т.к. старые деревянные таблички пришли в негодность, а для этого необходим пиломатериал. Нужна полиэтиленовая плёнка. Расширить плодово-ягодный отдел кустами смородины, малины, ранетки (площадь позволяет). Для этого необходимо большое количество воды, которую необходимо подвозить на тракторе в бочке.

У учащихся и учителей начальных классов есть огромное желание по организации кружка «Комнатное цветоводство». Т. к. на летний период школьные цветы раздаются по домам и осенью процент возвращения минимальный, то кружок дал бы возможность:

- ухода, в активный период растения, проводить размножение растений, наблюдать, ставить опыты;

- вовлечь заинтересованных ребят в озеленении школы, класса, села на летний период.

В результате этого составлена смета на приобретение инвентаря, семян и посадочного материала для учебно-опытного участка школы. Дизельное топливо необходимо для вспашки производственного отдела и частично учебно-опытного участка, а так же для подвозки чернозёма, опилок, навоза, воды.

Чтобы учебно-опытный участок стал зеркалом школы, необходимо его развивать и улучшать его материально- техническую базу.

**Смета**  
**на приобретение инвентаря, семян и посадочного материала**  
**для УОУ Калининской средней общеобразовательной школы**

№	Название оборудования	количество	цена (в рублях)	сумма (в рублях)
1.	Весы кухонные	1 шт	1000	1000
2.	Лопаты	8 шт	200	1600
3.	Грабли	8 шт	200	1600
4.	Мотыги	8 шт	200	1600
5.	Секатор	2 шт	250	500
6.	Ведро (5 л)	5 шт	100	500
7.	Лейка с разбрызгивателем	8 шт	250	2000
8.	Умывальник	2 шт	100	200
9.	Перчатки рабочие	20 шт	40	800
10.	Мыло хозяйственное	5 шт	15	75
11.	Полотенце льняное	5 м	40	200
12.	Аптечка	1 шт	300	300
<b>Итого:</b>				<b>10375</b>
1	Пиломатериал	100	100	10000
2	Диз. топливо	50л.	40	2000
<b>Итого:</b>				<b>12000</b>
Семена и посадочный материал				
1	Огурцы			
2	Помидоры			
3	Кабачки			
4	Патиссоны			
5	Морковь			
6	Свекла			
7	Перец			
8	Капуста			
9	Фасоль			
10	Укроп, петрушка, сельдерей			
11	Лук, чеснок			

12	Редис			
13	Семена цветов			
<b>Итого:</b>				<b>1000</b>
<b>Итого:</b>				<b>23375</b>

**Оценка риска.** Основными факторами риска при выращивании сельскохозяйственных культур, является:

- неудачно сложившиеся погодные условия;
- вредители сельскохозяйственных культур;
- несвоевременное проведение агротехнических мероприятий;

Сотрудники нашей школы считают, что имеющиеся ресурсы должны способствовать удачному преодолению факторов риска.

**Резюме.** Экономическая реализация данного проекта имеет огромное воспитательное значение, позволяет приобрести учебно-наглядные пособия, сельскохозяйственный инвентарь, сортовые семена овощных и цветочно-декоративных растений, проводить ремонтные работы в школе, получить часть средств на проведение культурно-массовых мероприятий, обновление материальной базы школы.

### ***Заключение.***

В современных условиях экологическая и биологическая подготовка учащихся становится важной мерой воспитания рачительных хозяев Земли и ресурсов, а ответственное отношение к природе – одной из определенных черт личности. В процессе опытнической работы школьники имеют дело непосредственно с природой как предметом труда - выращивают растения. Это позволяет учащимся осознать посредническую роль человека и его труда в существовании выращиваемых им растений как средообразующего фактора в их жизни.

Систематическая опытническая работа должна ориентироваться на последние достижения науки в области сельского хозяйства, на сотрудничество с учеными и решать проблемы своих базовых хозяйств. Реальные успехи коллектив школьников получает в том случае, если учащиеся не увлекаются большими объемами работ, а берут на год 1-2 темы, устанавливают связь со специалистами. Важным условием закрепления успехов учащихся является оперативная публикация результатов исследовательской деятельности.

Учебно-опытный участок является основным местом для занятий учащихся. Это – «зеленый класс», который создается учащимися под руководством учителя. Тот ученик, который непосредственно работает на участке, бережет насаждения и, выполняя работу, постарается понять, почему она необходима, как она может повлиять на рост растений, почему ее нужно выполнять так, а не иначе.

Опытническая работа является основным видом труда учащихся на пришкольном участке. Опытническая работа активизирует познавательную и творческую деятельность учащихся, дает возможность лучше понять основную суть жизненных процессов, способствует формированию биологических понятий, развивает навыки научно-исследовательской работы, вооружает методами биологической науки, способствует профориентации учащихся, приучает их к культуре труда.

У наших (сельских) детей в круг трудовых знаний и навыков включаются уход за домашним скотом и птицей, определенные умения по обработке земли, выращивания овощей.

Но опытническая работа только тогда принесет пользу, когда она проводится методически правильно, если строго выполняются основные требования, предъявляемые к опытам.

Таким образом, в условиях учебно-опытного участка сельской школы успешно решаются задачи трудового, эстетического, природоохранительного воспитания, постепенно при определенной организации работы на нем, участок призван стать центром экологического просвещения детей младшего и школьного возраста.

### **Список литературы.**

1. Ганичкина О. А. Советы огородникам. М.: Арнадия, 1998. – 304 с./ Приусадебный участок.
2. Трайтак Д. И. Трудовое обучение: С.-х. работы: Учеб. пособие для 5-7 кл. сред. шк.- М.: Просвещение, 1991. – 191 с., ил.
3. Методическое пособие. Учебно-опытный участок: структура, организация и оформление отделов. Благовещенск, 2009; ГУДОД Областной эколого-биологический Центр.- 48с.
4. Биткова Н.П., Кирснова В.Ф. Обновление содержания работы на УОУ. Методические рекомендации, Благовещенск, 2004.- 48с.
5. Методическое пособие. Статистическая обработка результатов опытов и учёт урожая. Благовещенск, 2010; ГУДОД Областной эколого-биологический Центр.- 40с.
6. Методическое пособие. Школьный дендрарий. Благовещенск, 2006; ГУДОД Областной эколого-биологический Центр.- 41с.

**ПРИЛОЖЕНИЕ**

**Распределение работы на УО участке****Отдел начальных классов****1 класс** «Азбука цветов»

«Вершки-корешки» (пшеница, репа)

**2 класс** «Культурные и сорные растения»

«Семена крупные и мелкие» (горох, бобы, пшеница, ячмень...)

**3 класс** «Размножение растений»

Семенами – свекла, репа

Луковицами – лук, чеснок, гладиолус...

Клубнями – картофель...

Черенками – смородина...

**4 класс** «Влияние плодородия почвы на урожай свеклы»

«Влияние влажности почвы для растения»

**Опытническая работа учащихся 5 класса**

«Роль насекомых в образовании семян» (подсолнечник)

Сектор лекарственных растений (*применяемые человеком в народной медицине*)**Отдел биологии растений 6 класс**

<b>Форма листьев</b>  простые		
	линейные	мятлик
	продолговатоланцетовидные	одуванчик
	широкоэллиптические	подорожник
сложные	сложнонепаристоперистые тройчатосложные	шиповник
		соя
<b>Корневая система</b>	стержневая	Бобы, горох...
	мочковатая	Пшеница, рожь, кукуруза
<b>Форма цветов</b> одиночные  соцветия		лилия даурская анютины глазки...
	колос	подорожник, пшеница...
	корзинка	подсолнечник, астры, одуванчики...
	початок	Кукуруза
	головка	Клевер, кровохлёбка...
	кисть	Томат, редис, картофель...
	зонтик	Укроп
<b>Стебель</b>	Прямостоячий	Пшеница...
	Вьющийся	фасоль
	Лазающий	Горох...
	Ползучий	Огурец...
	Укороченный	Подорожник, одуванчик...
<b>Плоды</b>	Боб	Соя, фасоль, горох...

сухие	Стручок	Капуста, редис...
	Семянка	Одуванчик, подсолнечник...
	Зерновка	Пшеница...
	Коробочка	петуния...
сочные	Ягода	клубника...
	Костянка	Черёмуха, вишня..
	Многокостянка	Малина...
	Многосемянка	Огурец, тыква, кабачки...

#### **Отдел биологии растений (систематический отдел) 7 класс**

<i>Отдел систематики растений</i>	Семейство	Злаковых
		Бобовых
		Сложноцветных
		Крестоцветных
		Паслёновых
		Лилейных
		Розоцветных
<i>Отдел полевых культур</i>		Мятлик
		Житняк
		Кострец
		Пырей бескорневищный
<i>Производственный отдел</i>		картофель, помидоры, огурцы, капуста, лук, морковь, свекла...

#### **Отдел биологии растений 8-10 классы**

<i>Сортоиспытание</i>	томаты, капуста, морковь, свекла, редис, тыквенные
<i>Плодоваягодный отдел</i>	черная смородина, ранет, вишня, черёмуха
<i>Декоративный отдел</i>	черёмуха, сирень, тополь, акация, верба...
<i>Дарвиновская площадка</i>	
<i>Коллекционный отдел</i>	

## **Положение об учебно-опытном участке школы.**

### **1. Общие положения.**

Учебно-опытный участок (участок) организуется при школе для проведения в I-XI классах учебных занятий по трудовому обучению, уроков по природоведению, биологии, организации общественно полезного труда, внеклассной опытнической, исследовательской, природоохранной работы.

Работа учебно-опытного участка осуществляется в соответствии с ФЗ РФ «Об образовании», Уставом школы, Инструкцией по технике безопасности при работе на учебно-опытном участке, настоящим Положением.

### **2. Структура учебно-опытного участка.**

На учебно-опытном участке действуют отделы: полевых культур, овощных культур, цветочно-декоративный отдел.

В состав учебно-опытного участка входит подсобное помещение для хранения инвентаря.

На учебно-опытном участке могут быть созданы иные отделы (коллекционный отдел, отдел плодово-ягодных культур, зоолого-животноводческий отдел, экологический отдел и другие). Решение о создании нового отдела учебно-опытного участка принимается директором школы по согласованию с заведующим учебно-опытным участком.

Площадь каждого отдела определяется директором школы по согласованию с заведующим учебно-опытным участком.

В отделах полевых и овощных культур выращиваются в системе севооборотов важнейшие культуры данной зоны. В цветочно-декоративном отделе выращиваются однолетние, двулетние и многолетние цветочно-декоративные растения.

В подсобном помещении хранятся сельскохозяйственный инвентарь, аптечка с необходимыми для оказания первой помощи медикаментами и перевязочными материалами.

Минеральные удобрения должны храниться в специальной таре с четкими надписями названий.

Семенной и посадочный материал, выращенная на учебно-опытном участке продукция хранится в помещении на территории школы, выделенном в качестве хранилища.

Вокруг участка создается естественная (из зеленых насаждений) изгородь.

Учебно-опытный участок обеспечивается водой для полива растений возможностями школы.

### **3. Содержание деятельности учащихся на учебно-опытном участке.**

Основными направлениями деятельности учащихся на учебно-опытном участке являются выращивание растений, наблюдение за их ростом и развитием, проведение сельскохозяйственных опытов в соответствии с программами трудового обучения, природоведения, биологии, кружковых занятий, исследовательская работа.

Учащиеся работают на участке в процессе трудового обучения, изучения природоведения, биологии. На участке организуются общественно полезный труд, трудовая практика школьников, внеклассная опытническая, исследовательская и природоохранная работа.

#### **4. План работы учебно-опытного участка.**

Работа учащихся на участке организуется в соответствии с планом, являющимся составной частью плана учебно-воспитательной работы школы.

В план входят следующие разделы:

- Планировка территории учебно-опытного участка (размещение отделов, их площадь, распределение территории участка между классами);
- Содержание и организация работы (перечень растений, возделываемых на участке, тематика наблюдений и опытов, распределение опытов между классами, звеньями, кружками, календарные сроки и порядок выполнения учащимися работ, расписание учебных, кружковых занятий, график работы учащихся в процессе общественно-полезного труда, в том числе в период летних каникул);
- Руководство работой учащихся на участке (закрепление руководителей из числа педагогов школы за отделами участка, график их работы в период летних каникул);
- Материальное обеспечение работы на участке (определение потребности в инвентаре, оборудовании, удобрениях, посевных и посадочных материалах и пр.).

План работы составляется заведующим учебно-опытным участком на учебный год с сентября текущего календарного года, по август следующего календарного года. Допускается отсутствие планирования работ в зимний период. Распределение учащихся для работ в период летних каникул допускается в мае месяце.

#### **5. Руководство работой учебно-опытного участка.**

Общее руководство работой на учебно-опытном участке осуществляется директором школы.

Директор школы обеспечивает расстановку педагогов, работников школы для руководства работой на участке, назначает ответственного за хранение и реализацию продукции, выращенной на участке, охрану участка, развитие материальной базы учебно-опытного участка.

Директор школы имеет право проверять состояние работы на участке, в том числе состояние подсобного помещения, документацию по учебно-опытному участку, давать указания по организации работы на участке.

Общее руководство опытнической, исследовательской работой на участке осуществляется заместителем директора по воспитательной работе.

Заместитель директора по воспитательной работе организует опытническую, исследовательскую работу на участке, совместно с заведующим учебно-опытным участком.

Заместитель директора по воспитательной работе несет ответственность за подготовку исследовательских проектов, научных работ, разрабатываемых на базе учебно-опытного участка.

Заместитель директора по воспитательной работе имеет право совместно с заведующим учебно-опытным участком определять направления опытнической, исследовательской работы на участке, проверять состояние данной работы, давать указания по ее организации.

Непосредственное руководство работой на участке осуществляется заведующим учебно-опытным участком, назначаемым директором школы.

Заведующий учебно-опытным участком несет ответственность за состояние участка и содержание работы на нем, инструктирует учителей и учащихся, работающих на участке, обеспечивает соблюдение санитарно-гигиенических норм, правил охраны труда и техники безопасности, а также правил пожарной безопасности.

Имущественно-материальные ценности, необходимые для организации работы на учебно-опытном участке находятся на ответственном хранении у заведующего учебно-опытным участком (агронома школы).

Учителям, за заведование учебно-опытным участком производится дополнительная оплата по приказу директора школы.

Заместитель директора по административно-хозяйственной части принимает меры по своевременному обеспечению учебно-опытного участка инвентарем, посевными и посадочными материалами, водой для полива растений.

Учителя, привлекаемые к руководству занятиями, трудом учащихся на учебно-опытном участке, обучают их правильным и безопасным приемам работы, обеспечивают соблюдение школьниками правил техники безопасности и санитарно-гигиенического режима, а также осуществляют надзор за исправным состоянием и безопасной эксплуатацией оборудования, инвентаря.

## **6. Организация работы учащихся на учебно-опытном участке.**

Непосредственную организацию работы учащихся на учебно-опытном участке осуществляет заведующий учебно-опытным участком.

Перед началом работ на участке заведующий учебно-опытным участком в обязательном порядке проводит с учащимися и педагогами инструктаж по технике безопасности.

Организуя работу учащихся на участке, заведующий учебно-опытным участком руководствуется Нормами предельно допустимых нагрузок для лиц моложе восемнадцати лет при подъеме и перемещении тяжестей вручную (Постановление Министерства труда и социального развития РФ от 07.04.1997 №7), Перечнем тяжелых работ и работ с вредными и опасными условиями труда, при выполнении которых запрещается применение труда лиц моложе восемнадцати лет (Постановление Правительства РФ от

25.02.2000 №163), а также Инструкцией по технике безопасности при работе на учебно-опытном участке.

При выполнении учащимися работы на учебно-опытном участке, ответственность за их жизнь и здоровье возлагается на педагога, непосредственно руководящего работами.

#### **7. Результаты работы учащихся на учебно-опытном участке.**

Урожай, продукция полученные с учебно-опытного участка могут быть использованы для организации питания учащихся в школьной столовой, для опытнических и исследовательских целей, а также выставлены на продажу в соответствии с действующим законодательством Российской Федерации.

О направлении урожая, продукции, выращенной на учебно-опытном участке на те или иные нужды, учащиеся информируются в обязательном порядке.

«Утверждаю»

«\_\_\_\_\_» \_\_\_\_\_ 2021г.

Директор школы: В. И. Жерноклёва

## Инструкция по технике безопасности при работе на учебно-опытном участке

### 1. Общие требования безопасности.

Настоящая инструкция распространяется на учащихся (далее работников), выполняющих работу на территории учебно-опытного участка школы.

На работника могут воздействовать опасные и вредные производственные факторы (перемещаемые грузы, повышенная температура воздуха, повышенная подвижность воздуха, острые кромки, заусенцы, неровности поверхности инструмента, инвентаря, тары).

Работник извещает руководителя работ о любой ситуации, угрожающей жизни и здоровью людей, о каждом несчастном случае, произошедшем при выполнении работ на учебно-опытном участке, об ухудшении состояния своего здоровья, в том числе о появлении признаков острого заболевания.

### 2. Требования безопасности перед началом работы.

Перед началом работ работник должен:

- Приходить на работу только в рабочей одежде и обуви.
- Застегнуть одетую рабочую одежду на все пуговицы (завязать завязки), не допуская свисающих концов одежды.
- Не закалывать одежду булавками, иголками, не держать в карманах одежды острые, бьющиеся предметы.
- Проверить наличие необходимого для работы оборудования, инвентаря, приспособлений и инструментов.
- Проверить исправность ручного инструмента: правильность насадки лопаты, вил, граблей, исправность носилок.

Поверхность лопат должна быть ровной, без искривлений и заусениц, вилы и грабли не должны иметь искривленных или выломанных зубцов.

Рукоятки носилок не должны иметь трещин, днище носилок должно быть прочно прикреплено к основанию.

Садовые ножницы должны иметь ровную рабочую поверхность без сколов и зазубрин, должны быть наточены, рукоятки садовых ножниц не должны иметь искривлений.

Рукоятки лопат, вил, граблей должны быть изготовлены из сухого дерева твердых пород без сучков и косослоя, с гладкой поверхностью.

Перенос острого сельскохозяйственного инструмента (лопаты, вилы, грабли) допускается только в вертикальном положении так, чтобы их рабочая часть была направлена вниз.

Обо всех обнаруженных неисправностях работнику необходимо сообщить руководителю работ, приступить к работе только после их устранения.

### **Требования безопасности во время работы.**

При выполнении работ работник должен выполнять только ту работу, которая была поручена руководителем работ, и по которой был проинструктирован по технике безопасности.

Выполнение работ по внесению в почву минеральных удобрений производится только педагогами школы. Использование детей для внесения в почву минеральных удобрений не допускается.

Выполнение работ по побелке штамбов деревьев известью производится только в присутствии руководителя работ.

При побелке штамбов деревьев известью не допускается размахивать кистью во избежание попадания извести на кожу и в глаза окружающим.

Скашивание травы производится только педагогами и работниками школы. Использование детей для скашивания травы не допускается.

При обрезке кустов срезанные ветви должны складываться отдельно, на расстоянии от кустов в кучи.

Во время обрезки кустов не допускается размахивать садовыми ножницами, направлять их на окружающих или на себя.

Сжигание мусора производится только учащимися юношами старше 14 лет, в присутствии руководителя работ.

При сжигании мусора необходимо до начала работы приготовить противопожарный инвентарь, первичные средства пожаротушения, расположив их поблизости от места сжигания мусора.

После окончания сжигания мусора необходимо залить место горения водой и забросать его землей. Покидать место сжигания мусора можно только убедившись в отсутствии признаков горения и с разрешения руководителя работ.

При вскапывании почвы лопатой работать попеременно то с правой, то с левой ноги, чтобы избежать искривления позвоночника.

Работая лопатой, необходимо нагружать ее не более чем на 1/3 штыка.

Работая вилами, граблями не допускается направлять их рабочую часть на окружающих.

При переноске тяжестей необходимо равномерно нагружать обе руки, не допуская перегрузки носилок. Руководитель обязан следить за неукоснительным соблюдением требований Норм предельно допустимых нагрузок для лиц моложе восемнадцати лет при подъеме и перемещении тяжестей вручную (Постановление Министерства труда и социального развития РФ от 07.04.2000 №7). Не допускается перенос тяжестей детьми в возрасте до 14 лет.

При прополке необходимо обязательно работать в перчатках.

При уборке картофеля вручную лопатами работникам не производить копку друг около друга, а также выборку ближе 1 м. от копки, чтобы не причинить травму лопатой себе и окружающим.

Запрещается разбрасывать картофель по полю и бросать друг в друга.

При выполнении работ по уборке урожая запрещается употреблять в пищу немытые корнеплоды, овощи, ягоды. Во время уборки корнеплодов запрещается принимать пищу непосредственно на участке.

Во время перерыва в работе или отдыха инструмент складывается на видное место таким образом, чтобы он не мог причинить случайную травму.

### **3. Требования безопасности в аварийной ситуации.**

В случае возникновения ситуации, угрожающей жизни и здоровью работников, при травме одного из работников, при поломке инструмента, инвентаря, необходимо прекратить работу и сообщить о случившемся руководителю работ. К работе можно приступить только после получения соответствующего разрешения.

### **4. Требования безопасности по окончании работы.**

По окончании работы необходимо:

- очистить инвентарь от земли, лично сдать его руководителю работ, снять рабочую одежду и тщательно вымыть руки.
- Убрать рабочий инструмент в подсобное помещение .

Обо всех недостатках или неполадках при выполнении работ работник должен сообщить руководителю работ.

## Оформление учащимися дневников наблюдений (опытов)

Для оформления дневников опытов используют обычно тетради в клетку или альбомы. Текст пишется на одной стороне тетради или альбома. Обложка может быть оформлена фотографией или цветной иллюстрацией по теме опыта.

### ТИТУЛЬНЫЙ ЛИСТ.

В верхней части страницы указывается место проведения опыта (город, посёлок и т.д., станция натуралистов, школа, кружок), посередине листа «Дневник опытов (наблюдений)». Ниже, справа – научный руководитель (Ф.И.О., должность), время начала опыта. Если дневник наблюдений одного школьника, его данные (Ф.И., класс) пишутся сразу после слов «Дневник наблюдений». Если опыт ставили несколько учащихся, то список звена пишется на обратной стороне титульного листа.

**2 лист. ТЕМА ОПЫТА, ЦЕЛЬ.** Посередине пишется тема опыта и поставленная цель.

**3 лист. БИОЛОГИЧЕСКИЕ ДАННЫЕ.** Дается описание вида, сорта, культуры, над которым ведётся наблюдение. Возможно описание займёт несколько листов дневника.

### 4 лист. МЕТОДИКА ПРОВЕДЕНИЯ ОПЫТА.

Чаще всего из литературных данных, методических пособий полностью описывается методика постановки и проведения данного опыта или наблюдения.

**5 лист. ПЛАН ПРОВЕДЕНИЯ ОПЫТА.** Исходя из методики проведения опыта, составляется план, всех необходимых работ и наблюдений. Сроки ставятся приблизительные, можно по декадам.

**6 лист. ХОД РАБОТЫ.** Описывается календарный процесс проведения работ. Здесь же отмечаются все фенологические наблюдения в процессе проведения опыта. Подробно описываются и графически изображается схема опыта с вариантами повторности, с точными размерами.

**7 лист. РЕЗУЛЬТАТЫ ОПЫТА.** Здесь обобщается весь ход проведения опыта в виде таблиц, схем, диаграмм, графиков. Указываются конечные результаты по урожаю, измерениям, взвешиваниям и т.д.

**8 лист. ВЫВОДЫ.** Исходя из темы опыта, поставленной цели и результатов, делаются определённые выводы по опыту или наблюдениям.

### 9 лист. СПИСОК ИСПОЛЬЗУЕМОЙ ЛИТЕРАТУРЫ.

Список составляется по алфавиту: автор, название источника, место и год издания. Если опыт ставился по заданию научно-исследовательского института, лаборатории, с/х специалиста, желателен его отзыв (в конце дневника опыта).

Федеральная служба по ветеринарному и фитосанитарному надзору

(наименование территориального управления Федеральной службы по ветеринарному и фитосанитарному надзору)

## ВЕДОМОСТЬ учёта карантинных организмов

(наименование хозяйственного субъекта (юридическое лицо, индивидуальный предприниматель), юридический и фактический адрес)

### I. Общие сведения о хозяйствующем субъекте.

1. Площадь землепользования всего \_\_\_\_\_ га., в том числе:

Площадь, га	20__ г.	20__ г.	20__ г.
Огорода			
Двора			
Кроме того: Опытных посевов сельскохозяйственных культур			

2. Ответственное лицо за проведение систематических обследований

Ф.И.О.	Занимаемая должность	№ и дата приказа	
1	2	3	4

3. Наличие плана проведения систематических обследований (с указанием реквизитов)

---

---

---

---

---

---

4. Содержание плана систематических обследований:

Сроки проведения систематического обследования	
Метод проведения систематического обследования	
Процедуры учёта карантинных объектов	
Информация об обращении хозяйствующего субъекта в территориальный орган Россельхознадзора при обнаружении карантинного организма	
Результаты лабораторной идентификации выявленных карантинных организмов	
Формы и процедуры отчётности	

5. Наличие и правильность заполнения документов, оформленных при проведении систематических обследований

---



---



---

6. Своевременность проведения систематических обследований

---



---



---

7. Эффективность проведения карантинных фитосанитарных мероприятий по локализации и ликвидации карантинных объектов

---



---



---

**II. Сведения о выращиваемых культурах (подкарантинной продукции)**

Культура	Площадь, га.	В том числе маточных насаждений, га	Дата и результат обследования
1	2	3	4


**III. Сведения об обнаружении и ликвидации очагов карантинных вредителей и болезней растений.**

Наименование карантинного объекта	Год обнаружения	Культура и сорт	Заражённая площадь, га	Степень заражения	Проведённые мероприятия
1	2	3	4	5	6

**IV. Отметка о ранее проведённом контрольном карантинном фитосанитарном обследовании (за последние 3 года).**

Дата	Ф.И.О. и должность специалиста	Заключение об эффективности проведённых мероприятий и указания хозяйствующему субъекту
1	2	3

**Примечания:**

---

---

---

---

---

---

---

Ведомость заполнена: \_\_\_\_\_  
(Ф.И.О. должность уполномоченного лица)

Дата \_\_\_\_\_

Подпись \_\_\_\_\_

«Утверждаю»  
 «01» мая 2021г.  
 Директор школы: \_\_\_\_\_ В.И.Жерноклёва

### План систематических обследований:

Сроки проведения систематического обследования	20 мая	20 июня	20 июля	20 августа	20 сентября
Метод проведения систематического обследования	наблюдение	наблюдение	наблюдение	наблюдение	наблюдение
Процедуры учёта карантинных объектов					
Информация об обращении хозяйствующего субъекта в территориальный орган Россельхознадзора при обнаружении карантинного организма					
Результаты лабораторной идентификации выявленных карантинных организмов					
Формы и процедуры отчётности					
Ф.И.О. проводившего систематическое обследование					