

ГБПОУ ПРОФЕССИОНАЛЬНЫЙ ЛИЦЕЙ №4

ТЕМА: «РАЗМЕРНЫЕ ПРИЗНАКИ ФИГУРЫ. ИЗМЕРЕНИЕ ФИГУРЫ. ПРИБАВКИ. СОВРЕМЕННЫЕ НАПРАВЛЕНИЯ МОДЕЛИРОВАНИЯ».

ЗАНЯТИЕ: «МОДЕЛИРОВАНИЕ ОДНОШОВНЫХ РУКАВОВ».

АВТОР: ТОНОЯНЦ Ю.А.

ПРЕПОДАВАТЕЛЬ СПЕЦ. ДИСЦИПЛИН



Г. ВЛАДИКАВКАЗ, 2021 Г.

Покрой одежды.

Конструктивное решение основных деталей изделия — покрой — обеспечивает нужную форму одежды. В плечевых изделиях покрой определяется в основном конструкцией рукава: втачной, реглан, цельнокроеный.

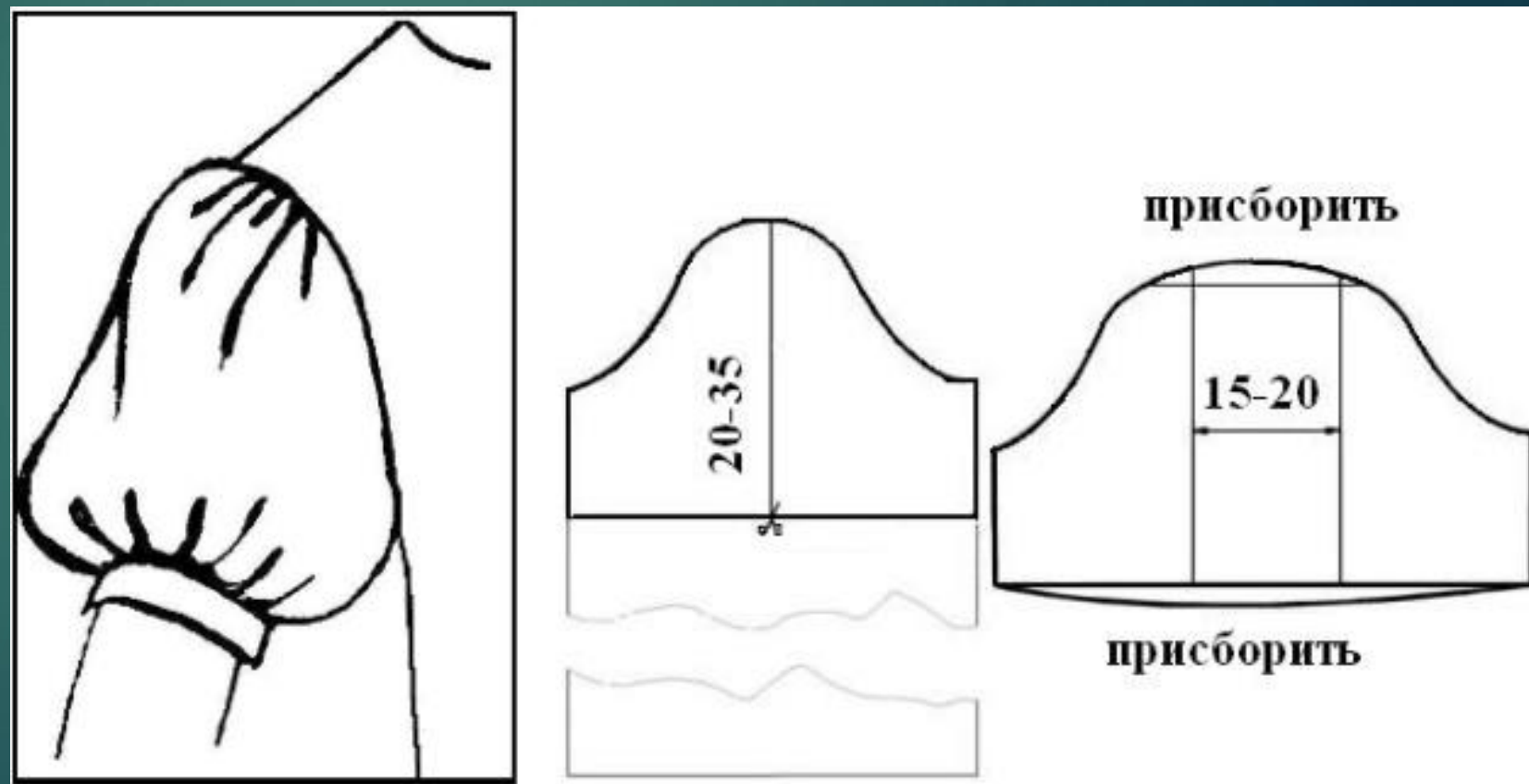
Каждому покрою соответствует множество форм рукавов, зависящих от ширины рукава под проймой (широкий, узкий), длины рукава (короткий, длинный, 3/4, 7/8 и пр.), высоты и ширины оката. Конструктивно оформление рукава определяется количеством швов (одно-, двух-, трехшовный), формой линий, количеством декоративных элементов и деталей (вытачки, сборки, складки, манжеты, паты).

Моделирование рукавов.

Разные модели изделий предусматривают различные формы рукавов. Формы достигаются за счет увеличения объемов верхней и нижней части рукава. Также модель рукава изменяется при выполнении дополнительных вытачек и складок. Если у вас уже есть готовая выкройка основы рукава, то вам не составит никакого труда выкроить рукав нужной модели. Сейчас, рассмотрим, как моделируют рукав нужного фасона и объема на основе одношовного рукава.

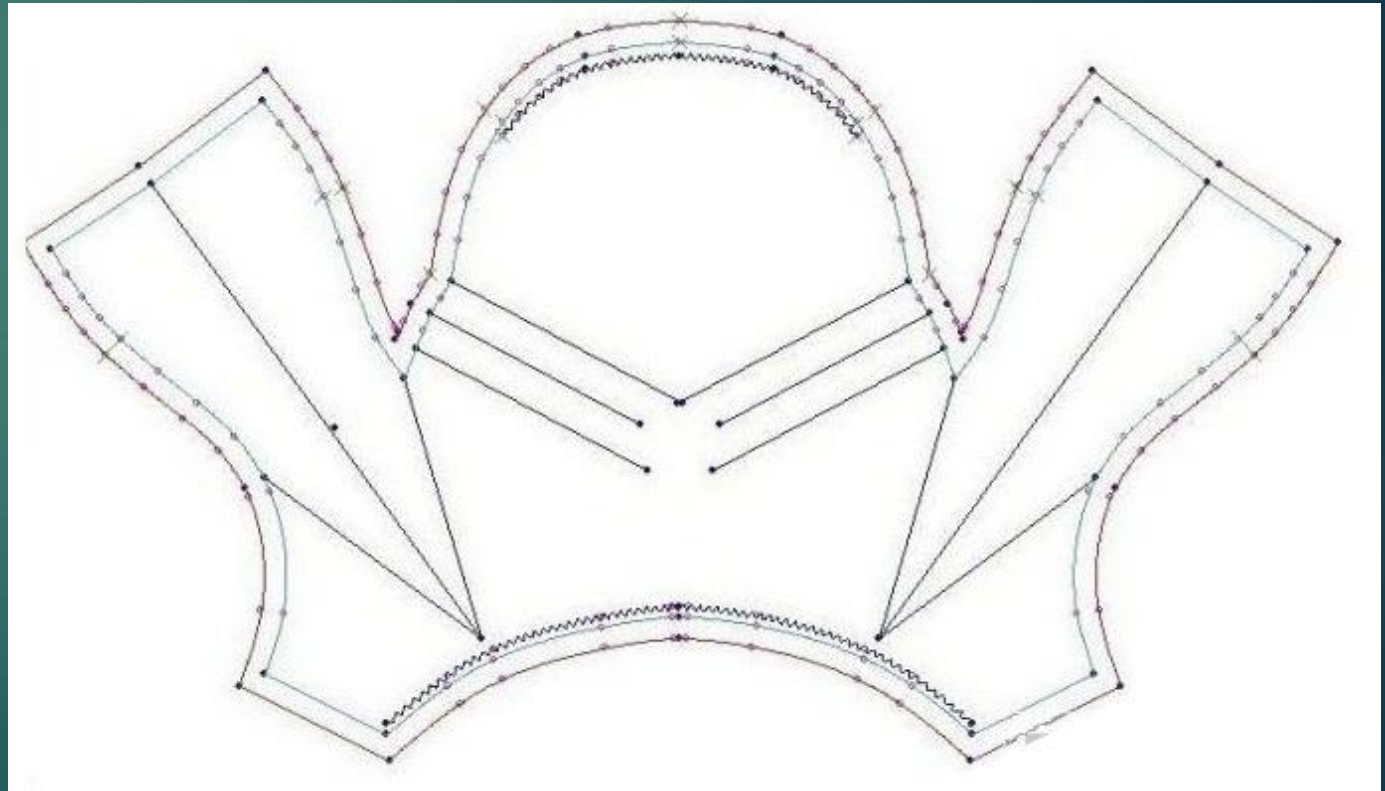
Рукав «фонарик»

Это короткий рукав со сборками по окату и низу. Низ можно оформить на резинке, манжете, с оборкой и т. д. Выкройку рукава получают параллельным раздвиганием частей выкройки основы.



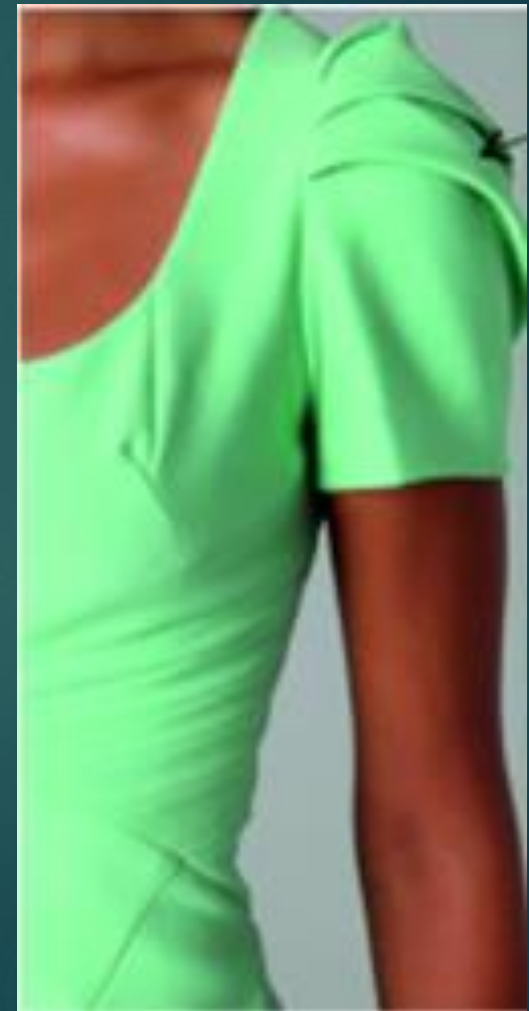
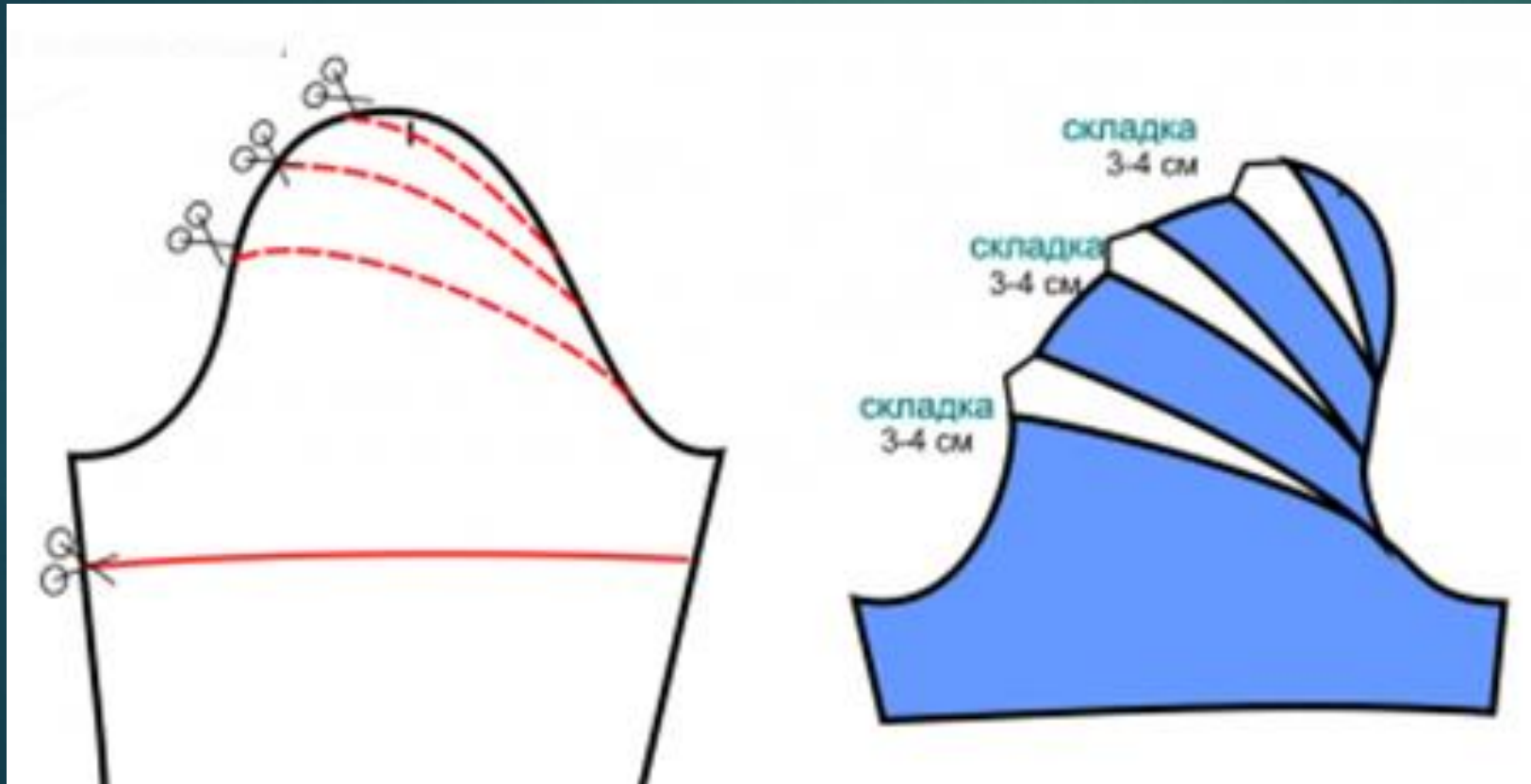
Рукав с драпировкой

Это короткий рукав с драпировкой по окату. Низ можно оформить манжетой. Выкройку рукава получают раздвиганием частей основы рукава.



Рукав с асимметричной драпировкой

Это короткий рукав с асимметричной драпировкой по окату.
Выкройку рукава получают раздвиганием частей основы рукава.



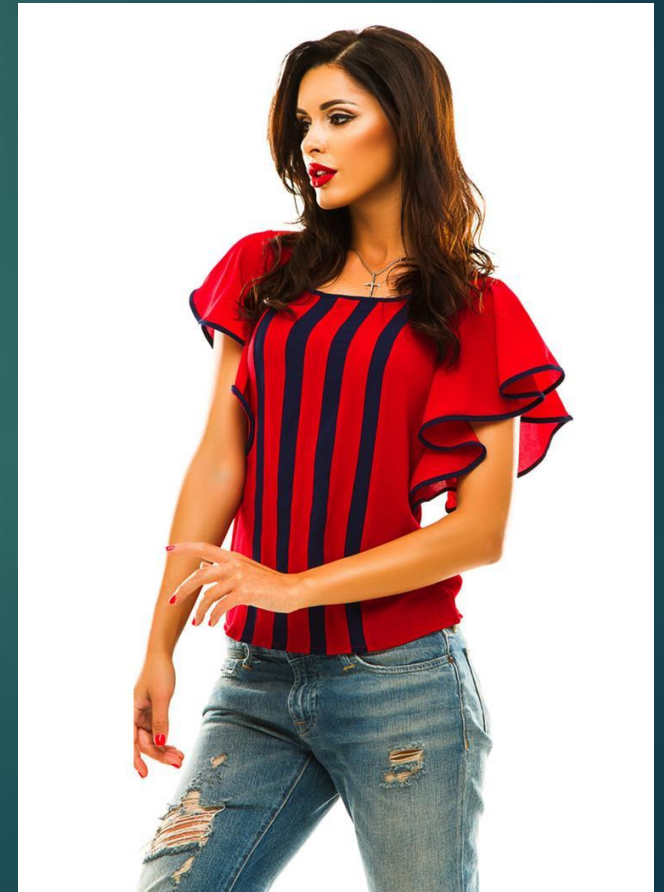
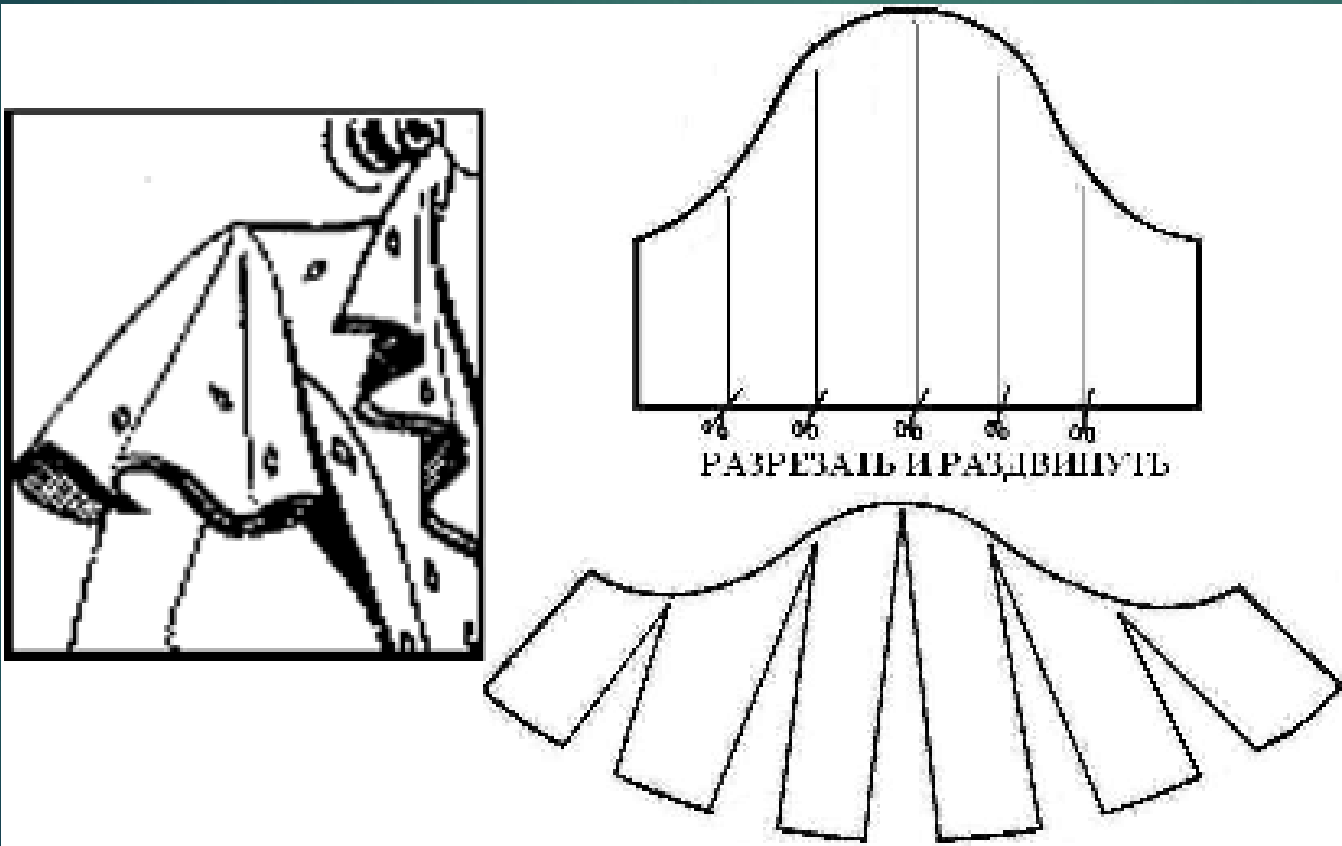
Рукав с драпировкой

Выкройку рукава получают радиальным раздвиганием частей выкройки основы.



Рукав «крылышко»

Расклевшенную форму рукава (крылышко) получают при радиальном раздвигании деталей выкройки. Для этого выкройку основы разрезают от линии низа вверх, не доходя до оката на 0,2-0,3см, через равные промежутки и раздвигают. Величина расширения по линии низа определяется моделью.



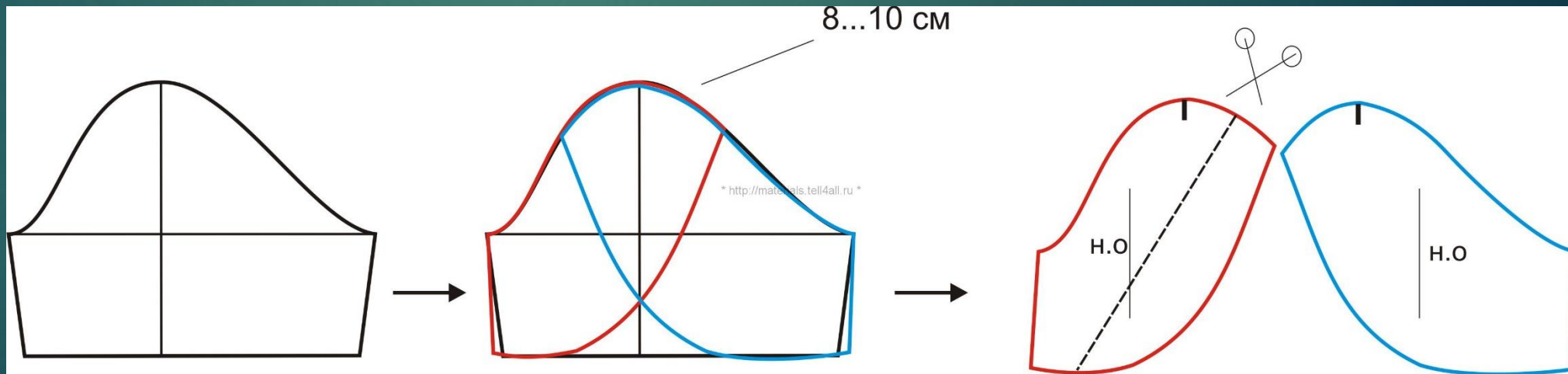
Рукав «Бабочка»

Это короткий, широкий, расклешенный от плеча рукав с волнистым краем, оставляющий подмышку открытой. Рукав-бабочка может быть втачным или цельнокроенным. Часто такой рукав может быть многослойным, при этом каждый слой окрашен в свой яркий цвет. Моделирование аналогично рукаву «крылышку».



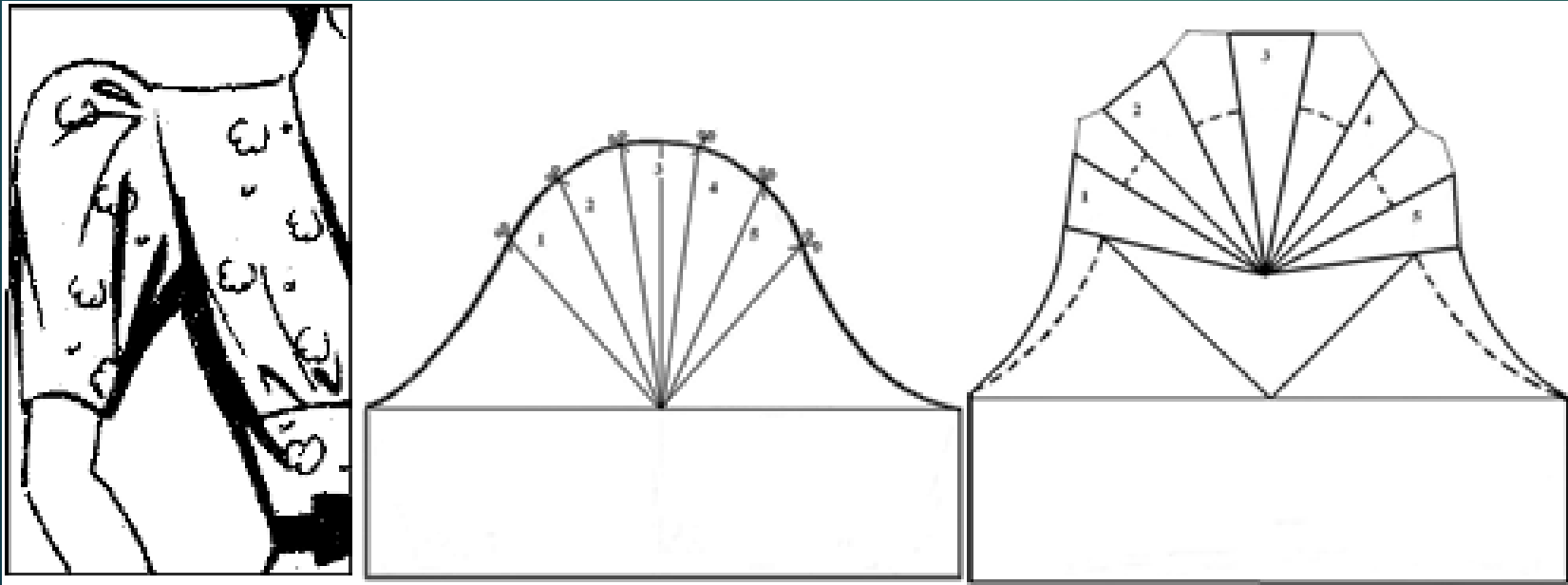
Рукав «Тюльпан»

Для моделирования провести линию от середины оката до нижнего края рукава, далее, от нее отложить в обе стороны по 5 см, а снизу 10 см. Точки соединить выпуклой линией. По бокам рукава снизу вверх отложить по 1,5 см, эти точки соединить с низом рукава, уголки срезать. Другие детали рукава выкроить отдельно.



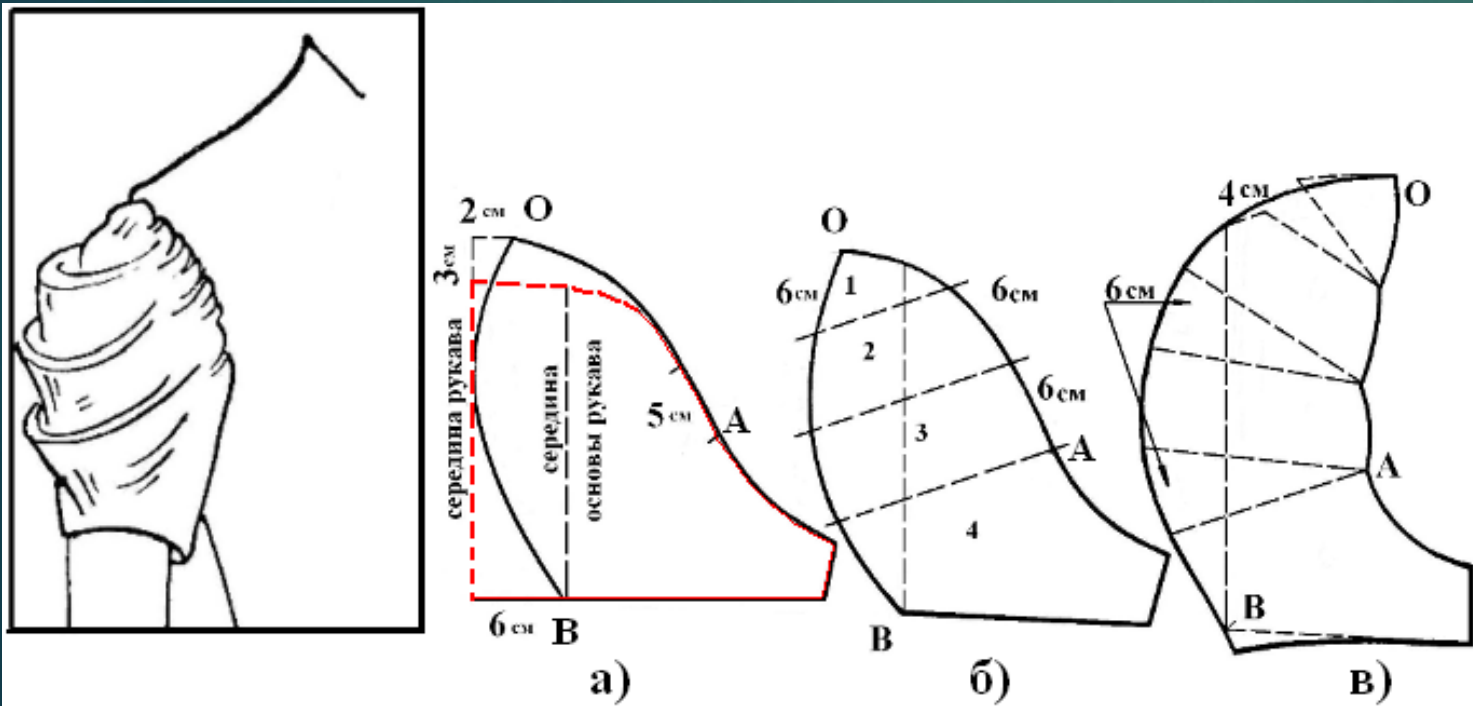
Рукав с завышенной головкой оката со сборками

Получают путем радиального раздвигания деталей. Форм таких рукавов достаточно много, и строят их разными способами. Верхнюю часть оката разрезают по вертикальным линиям до горизонтали, определяющей начало расширения рукава. Высота подъема разрезанных частей определяет величину припуска на образование сборки. Разрезанные части рукава разводят и, соединяя крайние точки разведенных частей, обрисовывают новую форму оката.



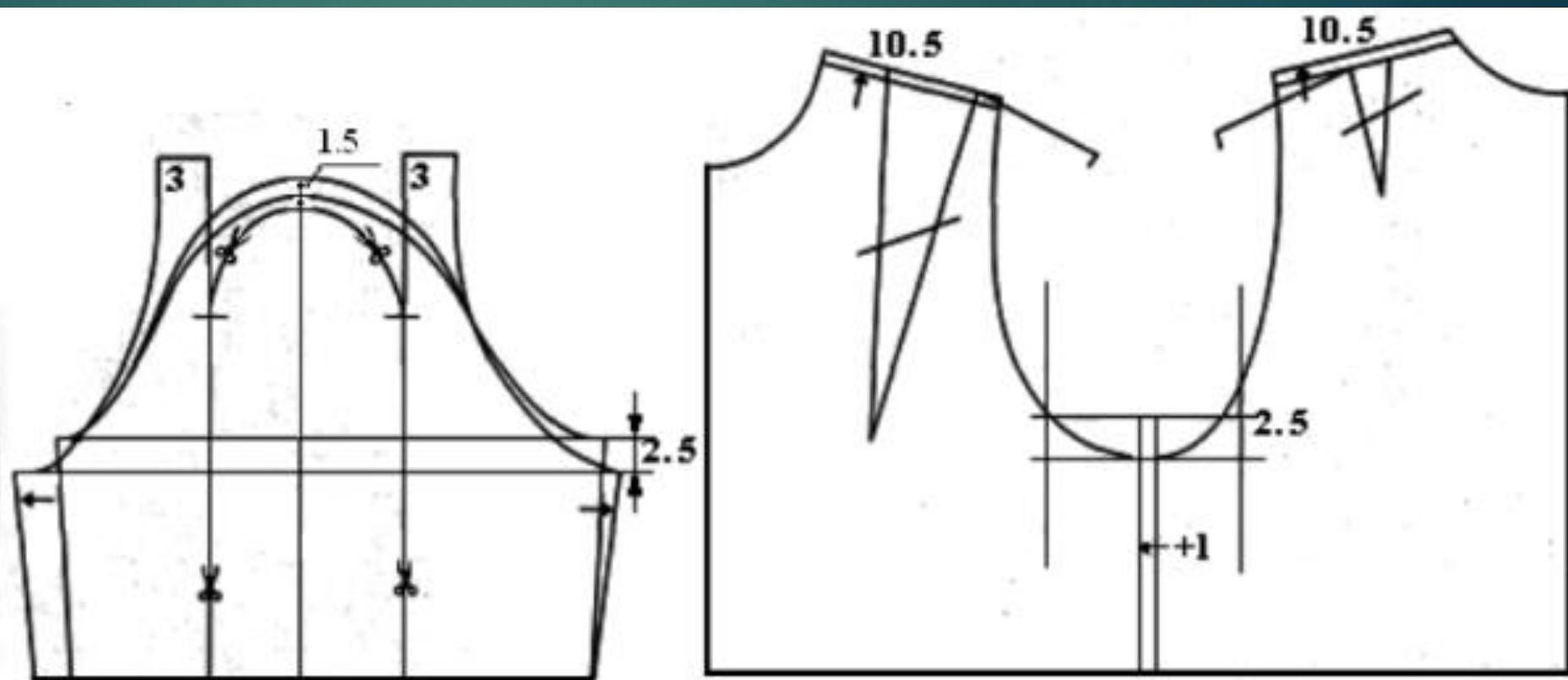
Рукав с драпировкой

Рукав с драпировкой не должен плотно прилегать к руке, поэтому надо дать припуск по ширине. Для определения величины припуска надо сделать вспомогательное лекало на основе прямого одношовного рукава, которое затем перенести на ткань (красная линия). На рисунке дан чертеж половины рукава с указанием размеров, необходимых для его построения.



Рукав - пагода

Для рукавов с окатом такого типа требуется укороченная линия плеча в изделии, так как часть проймы полочки и спинки переносится на окат рукава. Величина укорачивания плеча – 1,5см; величина уменьшения оката – 1,5см.



Рукав со сборками в виде веера

Верхняя часть рукава гладкая, а от отверстия в центре рукава расходятся веером сборки. Линия долевой нити находится посередине расширения. Обтачки для рукава внизу надо выкроить по лекалу.

